

Aylık Tarih

Yıl: 2 Sayı : 21 Kasım 2024

**9000 Yıllık Tarih Efes (Ephesus)
İstanbul'daki Semt İsimleri Nereden Geliyor?-3
İnsanların Yedikleri - İçtikleri
Motosikletin Doğuşu
Osmanlı'da Yabancı Ressamlar
Tarihte Semt Pazarları
Civelek ve Enderun Okulu Öğrencisi
İstanbul'un Aynası (Mir'at-ı İstanbul)
Eski İstanbul Abideleri ve Binaları**

İçindekiler

- 9000 Yıllık Tarih Efes (Ephesus) 3**
İstanbul'daki Semt İsimleri
Nereden Geliyor?-3 8
İnsanların Yedikleri İçtikleri 14
Motosikletin Doğuşu 18
Osmanlı'da Yabancı Ressamlar 22
Tarihte Semt Pazarları 30
Civelek ve Enderun Okulu Öğrencisi 32
İstanbul'un Aynası (Mir'at-ı İstanbul) 34
Eski İstanbul Abideleri ve Binaları 40

9000 Yıllık Tarih

Efes

(Ephesus)

İlk Deniz Feneri Fenikeliler'in eseridir

M. Orhan KIZILDEMİR

Efes, Batı Anadolu'daki eski bir İyon şehridir. O çağlarda «Ephesus» adını taşıyan bu şehrin yıkıntıları İzmir'in Selçuk ilçesinin 3 km. batısındadır. Şehir Panayır (Prion) Dağı'nın yamaçlarında kurulmuştur. Yunanlı yazarlara göre bu şehrin ilk sakinleri «Amazonlar»dır. Eski bir inanış buraya M.ö. 1000 yıllarında İyonlar'ın geldiğini söyler.

Efes'te 9000 yıl önce başlayan yerleşim, son bulgulara göre 14. yüzyıla kadar kesintisiz sürdü. Kent, MÖ. 133 yılında Roma İmparatorluğu'na dâhil edilmesi ve ardından Asya Eyaleti'nin başkenti olarak belirlenmesiyle antik dünyanın en güçlü ticaret merkezlerinden biri, aynı zamanda kültürel ve sosyal bir merkez haline geldi. Ayasuluk'ta 14. yüzyılın ikinci yarısında yaşanan son parlak dönemin ardından ise Efes, bugün "tarihin emaneti" olarak tüm dünyanın gözdesi olmayı sürdürüyor.

Avrupa ile Asya arasındaki Batı Anadolu'nun Ege kıyısında önemli bir merkez konumundadır. Antik kentin merkezi, güneyde Bülbüldağı ve kuzeyde Panayırdağı olmak üzere iki dağ arasında kalır. Efes'in coğrafi konumu gelişimi için oldukça elverişlidir ancak tarih boyunca kıyı çizgisinin sürekli olarak doğudan batıya kayması bazı zorlukları da beraberinde getirmiştir. Kıyı şeridinin sürekli olarak batıya doğ-

ru hareket etmesi, M.ö 7. binyıldaki Neolitik Dönem'den Orta Çağ'a kadar tarihlenen yerleşimlerinin de yer değiştirmesine neden olmuştur. Günümüzde Efes bir liman kentinden çok bir iç yerleşimi andırır. Modern kıyı şeridi ise antik kentin 7 km batısında yer almaktadır.

Bölgede yerleşim

Bölgedeki en eski yerleşim, buluntularının 7. binyıla tarihlendiği Çukuriçi Höyük'te karşımıza çıkmaktadır. Çukuriçi Höyük'teki yerleşimin terk edilmesinden sonra günümüz Selçuk ilçesindeki Aya-

suiuk Tepesi'ne yerleşilmiştir ve buradaki yerleşim M.ö. 2. binyılda bölgesel bir merkez haline gelmiştir. Bu dönemde kent ve liman, Artemis Kutsal Alanının hemen yakınında yer almaktadır.

Sonraki yüzyıllarda yerleşim Panayırdağı'nın kuzey eteklerine taşınmış, burada Koressos Limanı kurulmuş ve muhtemelen M.ö. 4. yüzyıla kadar kullanımda kalmıştır. Küçük köylerden oluşan Yunan yerleşim yapısı, M.ö. 300 civarında Kral Lysimachos yönetiminde kurulan yeni Efes kenti ile tamamen değişmiştir. Hellenistik Dönem'de kuru-





Büyük Artemis Heykeli

lan bu kentin kalıntıları, dağ yamaçlarındaki 9 km uzunluğundaki sur duvarlarının yanı sıra Hippodamus ilkelerine göre planimetrik olarak tasarlanan ızgara planlı sokak sistemidir. Hellenistik Dönem'den günümüze çok az sayıda kalıntı ulaşmıştır. Bunun en belirgin örneği şüphesiz M.Ö. 3. yüzyıldan kalma bir yapı olan ancak Roma imparatorluk Dönemi'nde tamamen değiştirilen büyük tiyatrodur.

Efes daha sonraki yüzyıllar boyunca Kimmerliler'in, Lidya Kralı Krezus'un eline geçti. M.Ö. VI. yüzyılda İranlılar'a, V. yüzyılda da Atina hâkimiyetine giren Efes'i, IV. yüzyılın başlarında yeniden İranlılar aldılar, sonra Makedonya Kralı Büyük İskender'in

hâkimiyeti altına girdi. İskender burada demokratik bir idare kurmuştu. Onun ölümünden sonra Romalılar'a geçen Efes, XIV. yüzyılda, Timur zamanında, haritadan silindi.

Efes, eski çağlarda Batı medeniyetinin en önemli merkezlerinden biriydi. Bugün de yurdumuzun tarihî eserler bakımından bütün gözleri üzerine çeken önemli bir yeridir. Her yıl binlerce turist Efes'i görmek için dünyanın dört köşesinden buraya akın eder.

Efes nasıl gelişti?

Bir liman kenti olarak Efes, ulaşım ve iletişimin yanı sıra besin kaynağı olarak da denizle yakından bağlantılıydı. Denize doğrudan erişim, kentin ticari zenginliği için bir ön koşuldu. Efes'in bir metropole dönüşmesi, Küçük Asya'nın M.Ö. 133 yılında Roma imparatorluğu'na dâhil edilmesi ve ardından Asya Eyaleti'nin başkenti olarak belirlenmesiyle başlamıştır. Stratejik konumu ve zengin hinterlandı sayesinde Efes; antik dünyanın en güçlü ticaret merkezlerinden biri, zengin Asya Eyaleti'nin başkenti aynı zamanda kültürel ve sosyal bir merkez haline gelmiştir.

Artemis Kutsal Alanı ve tanrıça Artemis, Efes kenti ve sakinlerinin koruyucusu olarak bu gelişmede belirleyici bir rol oynamıştır. Antik dünyanın en güçlü tanrıçalarından biri olan Efes Artemis'i eşsiz ikonografisi nedeniyle etkileyicidir.

M.Ö. 60 civarında Efes, Roma imparatorluğu'nun Asya Eyaleti'nin başkenti oldu ve Roma yönetimiyle birlikte kentin altyapısına büyük yatırımlar yapıldı. Büyüyen metropolde içme ve kullanma suyunun sağlanması için su tedarikine özel önem verildi. Kentin siyasi merkezi yukarı agoradaydı, impara-



Dinlenen Savaşçı

Aylık Tarih

torluk tapınağının yanı sıra idari binalar da burada bulunuyordu.

Agorayı bir portiko çevreliyor ve kuzeyde meclis binası olan bouleuterion ile kent meclisinin merkezi olan Prytaneion bulunuyordu.

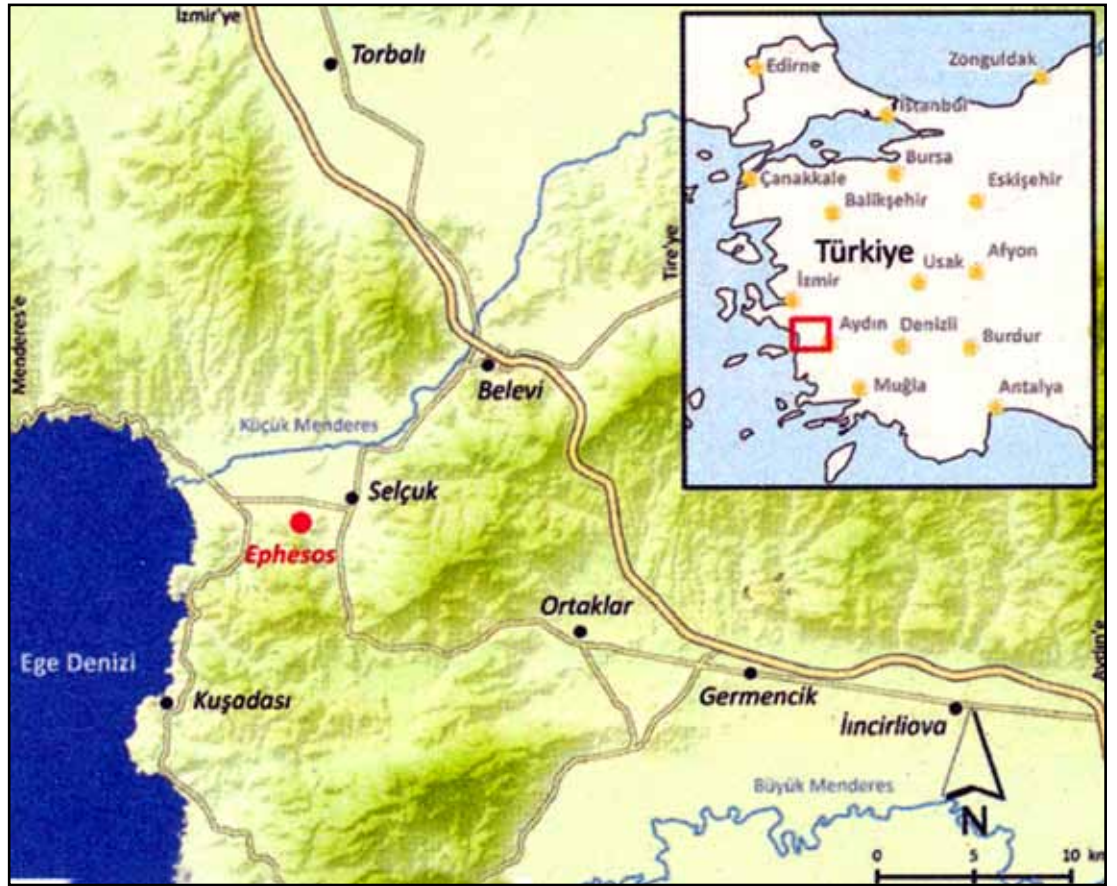
Arkeolojik Çalışmalar

Eski çağların tarihî eserlerini aramak, onlar hakkında bilgi edinmek fikri XIX. yüzyılın sonlarında doğmuştur. Eski eserleri aramak denilince akla ilk gelen yer de Efes oldu. Londra'daki British Museum, arkeolog J. Wood'u bu işle görevlendirdi. 1869-74 yıllarında Efes'te çalışan Wood, Artemis tapınağını buldu. Ayrıca Lidya Kralı Krezus'un bu tapınağa hediye gönderdiği kabartmalı sütunlar da ele geçen tarihî eserler arasındaydı.

XX. yüzyılın başlarında İngiliz bilimlerinden Prof. Hogarth tapınağı iyice inceledi, yüzyıllar boyunca geçirdiği değişiklikleri tesbit ederek bilim dünyasına tanıttı. Bilgin, tapınağın temelinde araştırmalar yaparken bir de define bulmuştu. Define altın ve fildişi heykellerle M.Ö. VI. yüzyılda basıldığı anlaşılan altın paralar vardı. Bu define, maddî değeri bir yana, arkeoloji bakımından da çok büyük önem taşıyordu. Define, bugün İstanbul Arkeoloji Müzesi'ndedir.

Efes'te ilk kazılar 1895'te başlamıştı. Çalışmalar Birinci Dünya Savaşı başlayıncaya kadar devam etti. Savaşın sonu bilginler dikkatlerini yeniden Efes üzerinde topladılar. Avusturya Arkeoloji Enstitüsü adına kazılar yapmaya başlandı. Bu çalışmalar sırasında Vedius Gimnasyum'u, Meryem Kilisesi, Liman Hamamları, Arkadiana Caddesi, Tiyatro, Gençler Gimnasyum'u, Mermer Cadde, Serapis Tapınağı, Panayır dağı'nın güneyindeki Odeon, Kızlar Gimnasyum'u başta gelir. Buralarda bulunan heykel, biblo gibi küçük eserler de Viyana, İstanbul, İzmir, Efes müzelerindedir.

İkinci Dünya Savaşı'ndan sonra 1955-58 yıllarında Avusturya Arkeoloji Enstitüsü Efes'teki çalışmalarına daha da hız verdi. Kuretler Caddesi boyunca kazılara devam edilirken, toprak ve moloz birikintilerinin altından, akıllara durgunluk verecek derecede önemli eserler ele geçirildi. Özellikle eski caddenin iyice maydana çıkması, Efes'in turistik değerini birden bire arttırmıştı. Ortada mermer bloklarla döşenmiş yol, yanlarda devrin büyüklerine ait heykeller, sütunlar ve mozaikli kaldırımlar, dükkânlar gün ışığına ve insanlara kavuşmuştu. Caddenin en önemli özelliği, her yüz



Efes haritası.

adımında bir, manzaranın değişik olmasıydı. Bundan dolayı caddeye çeşmeler, anıtlar, zafer taklan yapılmıştı. Caddeye göze çarpan en önemli eserler arasında Hadrian Tapınağı, Trayan Çeşmesi, Zafer Kapısı, Çağlayan Çeşme başta gelir. Bunlar, öteki binaların yanında zenginlikleriyle derhal dikkati kendi üzerlerine çekerler,

Son kazılarda, Panayır dağı'nın güney eteğinde, Odeon'un yanında bir şehir konağına raslanmış, yüze çıkarılmıştır. Burası Ocak Tanrıçası Hestia ve Efes'in ulu tanrıçası Artemis'in bulunduğu kutsal yerdi.

Bugün İzmir ve Efes müzelerinde bulunan Artemis heykelleri buradan çıkarılmıştır.

Artemis'in memleketinde kendisinin bir tek heykelinin bulunmayışı meraklıları düşündürüyordu. 1956'da, sözü geçen kutsal yerde üç heykel bulundu. İzmir Müzesi'nde olanı beyaz mermerden yapılmıştır, zamanında altın kaplamalıydı. Efes müzesindekilerden biri, insan boyundan büyüktür. Bu heykel, dünya müzelerinde bulunan Artemis heykellerinin en sağlamı, en eskisidir. Zamanında Prytaneion'un avlusunda yüksekçe bir kaide üzerinde, başında şehir tacıyla birlikte beş metre kadar yükseliyor, bütün ululuğuyla Efeslilere görünüyordu.

Efes'teki araştırmalar hâlâ devam etmektedir. Fakat son iki yılı içinde bu çalışmalardan önemli bir sonuç elde edilememiştir. Öte yandan, onarma çalışmaları da devam ediyor. Bugüne kadar Meryem kilisesi, Kuretler Caddesi, St.

Jean kilisesi tamamen onarılmıştır.

Önemli yapılar

Toprak sahipliği, kamu hizmeti ve kredi işleri, Roma İmparatorluk Dönemi Efes'inin ticari yapısının temel unsurlarıydı. En önemli tarım ürünleri şarap ve zeytinyağı olup, tahıl ise olasılıkla Mısır'dan ithal ediliyordu. Tarımsal üretimin yanı sıra Efes'in kırsal kesimi de kaynaklar açısından zengindi. Örneğin mermer, kentin yakın çevresindeki birçok ocaktan çıkarılıyor ve hem yerel inşaat faaliyetlerinde kullanılıyor hem de ihraç ediliyordu. Efes Limanı, İmparatorluk Dönemi'nde mermer ticareti için merkezi bir rol oynamıştı. Efes, M.S. 1. yüzyılın ikinci yarısında, imparatorun onuruna bir tapınak inşa etme ayrıcalığına sahip olmuştur. Bu kült yapı muhtemelen başlangıçta imparator Domitianus'a adanmıştı. Roma İmparatorluk Dönemi boyunca Kuretler Caddesi, onurlandırma anıtları ve kamu başlıkları ile zenginleşen bir şehir bulvarına dönüşmüştür. Geç Antik Çağ'da caddenin araç trafiğine kapatıldığı anlaşılmaktadır. Çünkü doğudaki Herakles Kapısı'nın inşası araç geçişini imkânsız hale getirmiştir. Kuretler Caddesi'ndeki en önemli anıt,

Efes Artemis'i ve imparator Hadrianus için özel bir başış olan Hadrianus Tapınağı'dır. Muhtemelen Artemis, tören alayları sırasında ibadet edenlerin dua ettiği, şarkı söylediği ve adak sunduğu merkezi bir yapıydı. Kuret-



ler Caddesi'nin son dokunuşu Celsus Kütüphanesi olmuştur. Kütüphane 2. yüzyılda -yani imparator Traianus Dönemi'nde- bir halk kütüphanesi ve arşivi olarak tasarlanmış olup iç kısmının ikinci katında kitap parşömenleri için bir mekân oluşturulmuştur. Yapının cephesi, başışçı Tiberius Julius Celsus Polemaeanus tarafından kendini temsil etme aracı olarak kullanılmıştır. Efes kentinin kuşkusuz en işlek merkezi, limanı çevreleyen ve yapay olarak inşa edilmiş liman havzasına yakın olan bölgeydi. Ticaret Agorası'nda malların ticareti yapılır ve çok sayıda dükkânda satışa sunulurdu. M.S 2. /üzyılda Efes'in liman bölgesinde ;alan Ticaret Agorası'nın batısında, nuhtemelen Tanrı Serapis'e adanmış, anıtsal bir tapınak inşa edilmiştir. Sütunlar, kapı ve entablatur kompozisyonu, 40 ton ağırlığa kadar çıkabilen yekpare beyaz Prokonnesos Adası mermeri bloklarından oluşmaktadır.

Antik çağın en büyük tiyatrolarından biri olan Efes'in büyük tiyatrosu da 22000 ile 25000 arasındaki oturma kapasitesiyle bu tapınağın yakınlarında bulunmaktadır. Tiyatro gösterilerinin yanı sıra gladyatör dövüşleri de burada yapılırdı. Efes tiyatrosunun aynı zamanda halk toplantılarının yapıldığı bir yer olarak da işlev gördüğü bilinmektedir.

Hamam gymnasionu olarak adlandırılan büyük ve halka açık olan hamamlar; Efes'in girişleri boyunca, şehir kapılarının yakınında, Yukarı Agora ve tiyatro gibi kalabalık insan gruplarının bulunduğu yerlerde yer almaktaydı.

Başlıca Harabeler

Artemis Tapınağı: Dünyanın yedi harikasından biri olan Artemis Tapınağı, antik dünyanın mermerden inşa edilmiş ilk tapınağı olup temelleri MÖ 7. yüzyı-

la kadar gitmektedir. Tanrıça Artemis'e ithafen Lidya kralı Croesus tarafından yaptırılan yapı, Yunan mimar Chersiphron tarafından tasarlanmış ve dönemin en büyük heykeltıraşları Pheidias, Polycleitus, Kresilas ve Phradmon tarafından yapılmış olan bronz heykellerle süslenmişti. Büyüklüğü 130 x 68 metre ve ön cephesi diğer Artemis (Ana Tanrıça) tapınakları gibi batıya dönüktü. Tapınak hem bir pazaryeri, hem de bir dini müessese olarak kullanılıyordu. Artemis Tapınağı MÖ 21 Temmuz 356'da adını ölümsüzleştirmek isteyen Herostatus adlı bir Yunan tarafından yakıldı. Aynı gece Büyük İskender doğmuştur. Büyük İskender Anadolu'yu fethettiğinde Artemis Tapınağı'nın yeniden yapılması için yardım teklif etmiş fakat reddedilmiştir. Tapınaktan günümüze sadece birkaç mermer blok kalmıştır.

Artemis Tapınağı ile ilgili kazı çalışmaları 1863 yılında British Museum'un katkılarıyla arkeolog John Turtle Wood tarafından başlatılmış ve 1869 yılında 6 metre derinlikte, Artemis Tapınağı'nın temellerine ulaşılmıştır.

Meryem Ana Evi

Bülbüldağı'nda İsa'nın annesi

Meryem'in son yıllarını Yuhanna ile birlikte geçirdiğine inanılan kilisedir. Hristiyanlar için hac yeridir ve bazı papalar tarafından da ziyaret edilmiştir. Meryem'in burada ölü mezarının da Bülbüldağı'nda olduğu düşünülmektedir. Karşın Kitab-ı Mukaddes'te anlatıldığı gibi Meryem'in mezarı dönemin sefikosunda bugünün Silifke'sinde olduğu inanılmaktadır.

Yedi Uyurlar (Ashab-ı Kehf)

Bizans döneminde mezar kilisesi haline getirilmiş olan bu yer, Geç Roma





imparatorlarından Decius zamanında putperestlerin zulmünden kaçan yedi Hristiyan gencin Panayır Dağı eteklerinde sığındıkları rivayet edilen mağara olduğuna inanılır. Dünya üzerinde ilgili mağaranın kendi sınırları içinde olduğunu iddia eden 33 kent olmasına karşın Hristiyan kaynaklarının çoğuna göre kent Hristiyanlarca kutsal sayılan Efes'tir. Türkiye'de Yedi Uyurlar mağarası olarak en çok bilinen ve ziyaret edilen mağara ise dönemin önemli bir merkezi ve St. Paul'un doğum yeri olan Tarsus'tadır. Eski ismi Arap kaynaklarında Efsus şeklinde geçen Afşin de bilim adamlarından oluşan bir heyete hazırlattığı rapor ve yerel mahkemede açtıkları keşif davası ile iddiasını arttırmıştır. Türkiye'deki diğer Ashab-ı Kehf ise Lice'dedir.

Efes'teki bu mağaranın üstüne bir kilise yapılmış hali 1927-1928 yılları arasındaki bir kazıda ortaya çıkarılmış, kazı sonucunda 5 ve 6. yüzyıla ait olan mezarlar da bulunmuştur. Yedi Uyurlar'a ithaf edilmiş yazıtlar hem mezarlarda hem de kilise duvarlarında bulunmaktadır.

Efes Tiyatrosu: Önce Hellenistik, sonra da Romalılar devrinde yeniden yapılmıştır. Aslında 24000 kişiliktir. Sah-



Tralan Frizi

ne binası kısmen bozulmamıştır. Oturma yerleri ise, Bizanslılar devrinde başka binalarda kullanılmak üzere kaldırılmıştı.

Tiyatro Kapısı: Antik tiyatrolara, sahne binasının sağ ve solunda, tiyatroya desteklik eden duvarlarda açılan kapılardan girilirdi. Seyirci, bu kapılardan sonra, kapalı koridor ve galerilerden geçer, kimseyi rahatsız etmeden yerini alırdı.

Efes Hadian Tapınağı: Roma imparatoru Hadrian, Anadolu gezisine çıktığı zaman Efes'e de uğramıştı. Efesliler onun adına bir tapınak yaptılar. Tapınağın alınlığında kilit taşında şehir tanrıçası Tukhe, geride de filizler arasında bir kadın kabartması vardır. Tapınak, M.S. IV. yüzyılda onarılmış, Efes'in tarihiyle ilgili süslerle daha da güzelleştirilmişti. 1956 kazısında ortaya çıkarılan bu tapınak, kısmen onarılmıştır.

Artemis Heykeli: Efesliler'in inançlarına göre, Tanrıça Artemis Epuhesia bolluk ve bereket verir, doğurtucudur, şehrin koruyucusu, bütün tabiat ve hayvanların hâkimidir. Bundan dolayı, heykelin başında şehir tacı, göğsünde bereket timsalleri, eteklerinde kutsal hayvanlar kabartmaları vardır. Heykel bugünkü haliyle eksiktir. Aslında ellerinde asalar, yanında iki geyik vardı.

St. Jean Kilisesi ve Aydınöğulları Kalesi: Hz. İsa'nın havarilerinden St. Jean, söylentilere göre, Efes'te ölmüş, kendi adıyla anılan Ayasluğ Tepesi'ne gömülmüştür.

Hristiyanlığın ilk çağlarında onun adına bir kilise yapılmış, sonradan bu kilise büyütülmüştür. Kilisenin girişindeki kale ise önce Bizans, sonra da Aydınöğulları devrinde baştan başa ye-

niden yapılmıştır.

Deprem ve yağma

Efes, M.S. 3. yüzyıl boyunca köklü değişimler geçirmiş, şehirde bir dizi deprem meydana gelmiştir. Bu felaketler büyük yıkımlara ve belirgin bir ekonomik gerilemeye yol açmıştır. Üçüncü yüzyıldaki bu sismik felaket, şehrin tüm bölgelerinin onarılamaz bir şekilde tahrip olmasıyla bu gelişimin son noktasını oluşturmuştur. Bu deprem felaketi yetmezmiş gibi, tüm bölge Gotlar tarafından gerçekleştirilen yağma akınlarıyla sarsıldı. Artemis Tapınağı'nın yıkılması ve yağmalanması bu istilanın doruk noktasını oluşturmuş, büyük tanrıçaya ve onun yenilmezliğine olan inanç derinden sarsılmıştır. Bu uğursuz kombinasyon, bölge ekonomisi ve Efes'in kentsel görünümü için uzun vadeli sonuçları beraberinde getirmiştir.

M.S. 5. yüzyılın başlarında liman çevresinde yeni ve gelişen bir kent merkezinin oluşması 100 yıldan fazla sürmüştür. Kuşkusuz, inşaat programı temsili idari ofislerin yanı sıra Hristiyanlık kutsal yapıları, görkemli bulvarları ve alt yapı tesisleri ile işlevsel binaları da içermektedir.

Geç Antik Çağ boyunca Efes önemli bir hac merkezi haline gelmiştir. Efes Konsili'nin yapıldığı yer olan Aziz Meryem Kilisesi, Aziz Yuhanna Bazilikası, Yedi Uyurlar Mezarlığı ve "Lukas'ın Mezarı", çok sayıda inananı kendine çeken ve Efes'in Erken Hristiyanlık Dönemi hac merkezi haline dönüşmesini sağlayan mekânlar haline gelmiştir. Bu gelişme ekonomiyi de etkilemiştir.

Efes'in daha sonraki yerleşim tarihini anlamak zordur ancak kentin -sıklıkla varsayıldığı gibi- 7. yüzyıl boyunca terk edilmediğine, bunun yerine 14. yüzyıla kadar sürekli olarak yerleşim gördüğüne dair kanıtlar artmaktadır. Bu gelişmeye paralel olarak, Ayasuluk çevresinde ve Artemision'un eski temenosunda günümüze kadar süreklilik gösteren bir başka yerleşim daha ortaya çıkmıştır. Efes'teki Hristiyan-Bizans egemenliği -ya da antik kente ne olduysa- nihayet 1304 yılında tüm bölgenin Selçuklular tarafından ele geçirilmesiyle sona erer. İlk başta Aydınöğulları Beyliği ve Aydınöğulları Ailesi, özellikle Emir İsa Bey Dönemi'nde Ayasuluk, 14. yüzyılın ikinci yarısında son bir parlak dönem yaşamıştır. Birçok cami, ibadethane, hamam ve türbe Efes/Ayasuluk'un bu son görkemli dönemine tanıklık etmektedir.

İSTANBUL'DAKİ SEMT İSİMLERİ

NEREDEN GELİYOR?

KISIM-2

Derleyen ve fotoğraflar: H.Veyel Gülyüz

İhsaniye (Üsküdar): Selimiye Kışlası ile Karaca Ahmet arasında bir yer olup yenilenmiş yolları ve düzgün sokakları birbirine diktir. Eskiden burada bir saray bulunmakta iken yandıktan sonra, arsası üzerine binalar yapılması için padişah tarafından halka ihsan edilmiş (bağışlanmış) olduğundan İhsâniye adını almıştır.

İsfendiyar (Üsküdar): Balaban iskelesi civarında İsfendiyar adı ile tanınmış bir kimse tarafından yaptırılmış olan bir mescit vardır. Bu mescit, Sultan Üçüncü Mustafa zamanında, mescidin imamı Yağcızade olarak tanınan Şeyh Seyyid Ahmed Efendi, Sâdiye tarikatı ayinleri yaptığından, burası Sâdiler Tekkesi adıyla tanınmaktadır. Mescidin yapımcısının kabri belirsizdir.

İstanbul: Bizanslılar bu şehire Byzantion, Nea Roma (Yeni Roma), Konstantinopolis (Constantinopolis) bile derlerdi. Daha sonraları Araplar bu şehri Kostantiniye ve Ferok diye adlandırmışlar ve Türkler de İslâmbol, Der-sa'adet, Der-âliye ve Asitâne isimleriyle adlandırmışlardır. Fakat asıl genel olarak kullanılan ismi İstambul'dur ki bu da Bizanslılar'ın fetihden önce (şehirde) anlamında kullandıkları ve bazı yazarlara göre de Constantinopolis kelimesinin hafifletilmiş olarak kabul edilen Stin-polis'den geldiği anlaşılıyor.

İstinye: Eskiden Sostaniyon (Sosth énon) veya Leosteniyon (Leostenion) denilen ve Boğaziçinde hemen ikinci Haliç denilecek kadar güzel bir limana sahip olan şimdiki İstinye'de, eskiden bir mabet ile Argonotlar (Argonaut) kendilerini kurtaran periye armağan olarak yaptıkları bir heykel varmış.

Buranın adı Sostaniyon'ın zamanla bozulmasıyla İstinye'ye dönüşmüştür. Fetihten önceki adı olan İstinye bir direk ismidir ve yaptıran râhibin ismiyle anılmaktadır.

Kabataş: Dolmabahçe meydanından başlayarak kuzey-doğudan güney-batıya doğru uzanan cadde ya da deniz kıyısının kara tarafında bulunan Fındıklı'ya kadar olan yerlerden oluşan bir semttir. Burada Şirket-i Hayriye vapurlarına özgü olmak üzere bir iskele bulunduğu gibi lodos rüzgârlarının etkisinde olduğundan çok sağlam bir rıhtım ile kuşatılmış dikdörtgen şeklinde bir kayık limanı ve limanın rıhtımı üzerinde güzel bir çeşmesi ile bir adet karakolu ve araba vapurlarına özgü bir iskelesi vardır. Burada bulunan ve bu yerin isimlendirilmesinin nedeni olan taş,

devlet adamlarından Köse Kethüdâ olarak bilinen Taşâr Mustafa Necib Efendi tarafından çok güzel yontulup bir iskele haline getirilmiştir. Son zamanlara kadar orada görülmekteyse de günümüzde görülmemektedir.

Kadıköy: [Megara] adında yiğit bir kavim tarafından 676 senesinde, ki İstanbul'un kuruluş tarihinden 17 sene önce, kurularak yapılmış [Halkedonya veya (Prokrasti)] adı verilmiştir. Bu yerin Kadı Köyü (Kadıköy) adıyla anılmasının nedeni, Sultan Birinci Ahmed Han hazretlerinin padişahlığı zamânında Bâbüssaade ağası olan Osman Ağa'nın yaptırmış olduğu caminin yerinde önceden Kadı Mehmed Efendi adında bir hayır sahibinin bir mescidinin bulunmasıdır. Kadıköy denilen Kalkedon ismi Fenike dilinde Yeni Şehir anlamında Khalki



İstanbul'un bir görünümü.

don deyiminden geldiği sanılmaktadır. Kadıköy'ün bir ismi de Haliç'den önce anlamında Perokeratis (Prokeratis)'dir. Yunanlılar tarafından kurulan ve yapılan Kadıköy, Boğaziçi'nin bütün Anadolu kıyısına hâkim olan küçük bir devletin yönetim merkesiydi. Platon'un öğrencilerinden olan Yunan filozofu tanınmış Ksanokerat, İsa'nın doğumundan (406) yıl önce burada doğmuştur. Kadıköy, İran hükümdarı Dara'nın ordusu tarafından işgal olunduktan sonra İsa'nın doğumundan 74 sene önce Romalılar'a geçmiş ise de arası çok geçmeden Romalılar'a savaş ilan eden Pontus hükümdarı yedinci Mihridad (Mithridates) tarafından zabt edilmiştir. Roma İmparatorluğu zamanında bir süre bağımsızlığını korumayı başaran Kadıköy daha sonra İskitler (Scythe) tarafından işgal olunmuş ve sonunda Bizanslılar'a geçmiştir. İran ordusunun (610 ve 626) İstanbul'u kuşatması sırasında Keyhüsrev ve askerleri tarafından zabt edilmiş daha sonra gene Bizanslılar'a geçmiştir. Sonradan Maltepe, İç Erenköyü ve Moda ile Yarım Burgaz'da tarih öncesi çağlara ait mağaralar, tümülüsler ve hicret devrine ait çakmak taşından yapılmış alet ve takımlar bulunmuştur. Hatta Rumeli demir yolu hattının yapımı sırasında eski Bizanslılar'ın akropolü olan Topkapı sarayı içinde siklop devrine ait duvarlara rastlanılması buraların Bizanslılardan önce yerleşik olduğuna bir delildir. Fethiden sonar Fâtiş Sultan Mehmet tarafından bu Kadıköy'ün arpalığı İstanbul kadısı olan Hızır Bey'e verilmiş. Öte yandan, Sur şehrinden gelen Fenikeliler bir şehir kurmuş ve buraya "Yenişehir" anlamına gelen Chalkedon demişlerdir. Daha sonraki yıllarda İstanbul Türkler tarafından zaptedilmiş ve Kadıköy, Fatih'in ilk kadısı olan Hıdır Bey'e makam ödeneği karşılığı verilmiştir. Eski adı Kadıköy olarak söylenip günümüze kadar gelmiştir.

Kadîrîhâne Mescidi: Tophâne civârında Kadîrîhâne denilmekle bilinen yerin yapımcısı Şeyh İsmâil Rûmî hazretleri, aslen Tosya civârında [Badin] isimli yerdendir. Çağırılarak Bağdat'a gidip, daha önce çağrıldığı Geylânî makamında irşâd sahibi bulunan Şeyh Feyzullah Efendi hazretleriyle buluştuğunda [pîr-ü sâni] künyesiyle doğru yolu göstermeye memur edilerek bir çok şehri gezip tozarak Tosya'da, Kastamonu'da, Tekfur dağında, Bursa'da, Mısır'da, Sirez'de ve diğer tüm kırk yerde birer tekke açtıktan sonra 1611 tarihinde İstanbul'a gele-

rek ve hâlen gömülü oldukları makam, Hacı Pîri isimli bir hayır sahibi tarafından terk ve bağışlanarak bina yaptırıp, önce bu yerde Kadîriye tekkesi temelini yaymayı başardıkları için [Rûmî] lakabını almışlardır. Piri'nin ölümüne şu tarih söylenilmiştir:

Kâğıthane: Bizans döneminde burada bir kağıt üretme kesisi bulunduğu hakkında rivayetler bulunmaktadır. Burada bir kağıt imalathanisi bulunduğu ve masrafını karşılamadığı belirtilmektedir. Evliya Çelebi "Kefere zamanında burada kağıt yapımına mahsus kargir kubbeli kağıthane varmış. Hala su dolaplarından biri Daye Hatun Camminin altında görülür" demektedir. Kağıthane'de Kuzeybatıdan güney-doğuya doğru hemen bir-birine paralel olarak akan Kağıthane suyu ile Ali Bey suyu arasında İstıranca Dağları'nın bir bölümü vardır ki bu bölüm Silahtar Ağa'da bulunan iki suyun toplandığı yerde son bulur. Bu bölümün güney tarafının sonunda birisi Kağıthane deresinin sağında ve diğeri Ali Bey deresinin sağında olmak üzere iki yer vardır ki birisine Kağıthane diğeri Ali Bey Köyü denilmektedir. Bunlardan Kağıthane köyü Bebek'in, Ali Bey köyü, Arnavut Köyü'nde Akıntı Burnu'nun tamamıyla batısında bulunur. Kağıthane köyünden geçip meridyen çizgisi Kasımpaşa'da bulunan Bahriye Nezareti'nin bulunduğu divanhaneden de geçer. Kağıthane deresi Cendere Boğazi'nde Ayaz Ağa suyunu aldıktan sonra bir miktar poyraz yönünde gittikten sonra yön değiştirerek yıldız-karayel yönünde akar. Sonra sola doğru bükülerek tekrar birinci yönü alır ki, işte bu noktadan Silahtar Ağa'ya kadar ilkbaharda izlenilmeye değer şairane manzara oluşur. Bu kısmın Kağıthane köyünden Hünkar Kasrı'na kadar olan parçasına İçeri Kağıthane ve Hünkar Kasrı'ndan denize kadar Dışarı Kağıthane denilir ki son tarafı çayır ve ağaçlıkları özellikle kenarlarındaki dik bayırlar gerçekten ilkbahara özgü bir cennet gibidir. Fakat kış mevsiminde dağlardaki çimenlikler bir taşlığa dönüşür. Dağlardan yansıyan sıcaklık Kağıthane vadisini doldurarak tahammül edilemeyecek bir duruma getirir. Ancak bunu izleyen sonbahar mevsimi bu vadede tekrar güzelliği geri getirerek bitkileri ve meyvaları çoğaltır. Ali Bey köyü, Silahtar Ağa'nın kuzeyinde ve Çoban Çeşmesi mesiresinin güne-yinde bulunan bir yer olup Kağıthane gibi yoğurdu ile tanınmıştır. Fakat Kağıthane tarafına eskiden tarihlerde

yazılacak derecede önem verilmemesi bu tarafın önemini azaltarak halkı Kağıthane tarafına yöneltmiş ve Ali Bey taraflarını hiç görmemiş pek çok Kağıthane'li bulunmaktadır. Bu vadi ilkbahara özgü çayır güzelliğine sahip ise de Kağıthane gibi poyraz tarafından yol bulamadığından Kağıthane yönünden geçen rüzgar bu vadinin üstünden atlayarak buralara ferahlık veremez. Kış mevsiminde Kağıthane vadisinden geçen poyraz rüzgarlarının kuvvetli etkisi kayda değerdir. Bu vadi ile Boğaziçi bir-birine paralel olduğundan bu iki yönden gelen kuzey rüzgarları yaz mevsiminde İstanbul'un sıcaklığını oldukça değiştirir. Kuzey rüzgarları kesilip de lodos rüzgarlarının hakim olduğu yaz mevsiminde gönül okşayan İstanbul şehri sıcak memleketlere benzer. O mevsimlerde ılıman ülkelerden olduğunu isbatlamak için özellikle çok şahit gerekir. Kağıthane semtine gitmek için üç yol vardır. Bunlardan birincisi denizden, diğer ikisi karadandır.

Kalamış: Moda burnundan sonra Kalamış körfezi gelir. Buna Kalamış körfezi denilmesi, oradaki sazlıklar nedeniyledir. Rumlar sazlığa Kalamisya derler. Burasının asıl adı Evterop (Eutrope) körfezidir. Bu körfezin bu isim ile anılması İmparator Arkadiyos'un (Arkadios) beğenisine erişen Rufen'in (Rufin) yerine başa geçen Evterob (Eutropa) isimli Akağa'nın ismine ilişiktir.

Kamer Hâtun Mahallesi:

Beyoğlu'nda bulunan bu semtte Kamer Hâtun'un hayır eseri olan mescit vardır. Bu kişi mescidinin mihrabı önünde gömülüdür. Yakınında bulunan çeşme Yeniçeri ağalarından olup daha sonra vezirlik rütbesi alan Gürcü İsmâil Paşa'nın anısıdır ki günümüzde Aynalı Çeşme adıyla bilinir.

Kandilli: Kandilli Bahçesi ismi ile tanınmasının nedeni şöyledir: Sultan Dördüncü Murad, Revan fethine gidiceği sırada burada bir saray yaptırılmasını emretmişler ve bu savaştan 1632 yılında geri döndükten hemen sonra Mehmed ismindeki şehzadesi dünyaya geldiğinde yedi gece kandil ile donatılmıştır. İşte bu nedenle burası Kandilli adıyla anılmaya başlanılmıştır. Dördüncü Mehmed devrinde saray yenilediği sırada bir hamam ile bir de çeşme yapılarak bu yere [Nev âbâd] denilmiştir.

Kanlıca: Kanlıca'nın ismi konusunda çeşitli rivayetler vardır ama en çok kabul göreni zamanın Osmanlı sultanlarından biri bir gün emir vererek İstanbul'un havası en temiz semtinin bulunmasını ister. Nasıl ölçüleceği ko-



Karaca Ahmet'in Türbesi.

nusunda ise vezirlerinden yardım ister. Vezirlerden biri her semte kanlı et bulunan direklerin asılmasını ve en geç bozulan etin olduğu direğin havası en temiz semt olacağını söyler. Sultan emir verir ve Kanlıca büyük arayla birinci olur ve Osmanlı Sultanı bu semte Kanlıca ismini verir.

Kaptan Paşa (Üsküdar): Burada Hamza Fakih adındaki bir kişinin yaptırmış olduğu cami vardır. Hamza Fakih, 1499 tarihinde ölmüş ve caminin mihrabı önüne gömülmüştür. Geçen zaman ile cami harap duruma gelmiş ve Sultan Üçüncü Ahmed Han'ın damadı olan İbrahim Paşa'nın damadı Kaymak Mustafa Paşa 1727 tarihinde temelinden yeniden yaptırmış ve bir minber de ekletmiştir. Cami, 1888 senesinde oluşan bir yangında harap duruma gelmiş ve Helvacı Kızı adı ile tanınan Şerife Hanım isminde bir hayır sahibi tarafından yeniden yaptırılarak tekrar ibadete açılmıştır.

Karaca Ahmed: Haydarpaşa'dan Üsküdar'a gelen Bağdat Caddesi kısmının en yüksek yerinde bulunup, bu caddeden sağa giden Bağlarbaşı ve Nuh Kuyusu Caddesi ile Üsküdar'a inen kısmı arasında ve kabristan içinde Kadaca Ahmed'in türbesi bulunmaktadır. Bu kişinin, Osmanlı Devleti'nin kurulması sırasında bulunan evliyâlardan olduğu ve İran'da bir hükümdar soyuna mensup olduğu halde, cazibesine kapılarak ülkesini terk edip Anadolu'ya gelerek Akhisar civarında bir yerde yerleştiği tarih kaynaklarında belirtilmektedir. Destanları ve kerametleri bilinen Hacı Bektâş-ı Velî ile aynı yıllarda yaşamıştır. Kabri belirtilen yerdeki ziyaret

edilebilen türbededir. 1615'de ölmüştür.

Karaköy: Sent Kaler Manastır ve Kilisesi -Piyerçil bu kiliseyi Tophane civarında olarak gösteriyor ise de "Karaköy" tabiri "Kayara huri" den gelmiş olduğuna göre, bunun Köprü civarında bulunması daha muhtemeldir. Bu da bir yangında yanmıştır.

Kasım Paşa: Bu semtte bulunan câmi Gâzî Sultan Süleyman Han hazretlerinin vezirlerinden Güzelce Kasım Paşa tarafından yaptırılmıştır. Mimarı, Mimar Sinan'dır. Bu câmi Sultan Üçüncü Ahmed Han'ın saltanatları zamanında yanmış, sonra mütevellisi olan saray debbağbaşı Nuh Efendi'nin büyük oğlu ve eski vezir merhum Ali Paşa'nın kardeşi Feyzullah Bey tarafından yenilenmiştir. Üzerinde yazılı olan tarih aşağıdadır: Bu kişi Gelibolu'da gömülmüştür. Câmi mekânı cennet olsun Sultan Abdülaziz Han hazretlerinin saltanatları zamanında yanmış ve yenilenerek tamir edilmiş ve bir de minare eklenmiştir ki günümüzde İstanbul'da bulunan büyük sultanların câmilerinden başka iki minareli olarak ancak bu câmi vardır. Kasımpaşa'nın bir diğer adı da Pegai'dir. İstanbul'un en eski yerleşim yerlerindedir. Fatih Sultan Mehmed gemileri Haliç'e bu semtten indirmiştir. İstanbul'un fethinden önce burada bugünkü İtalyan Cenovalıların ataları Cenevizliler bu bölgede yaşardı. Fetihten sonra semt daha bayındır bir hâl aldı ve zamanının en lüks yerleşimlerinden biri oldu. Ancak Büyük Kasımpaşa Yangını semtte büyük bir hasar yarattı. O tarihten sonra ve özellikle Cumhuriyet devrinin ilk yıllarından iti-

baren atıl bir hâl aldı. Haliç'in kirlenmesiyle de popüleritesini iyice kaybetti. İstanbul Büyükşehir Belediyesi'nin Haliç'i temizlemesi ve semte yapılan yatırımların pek çok olumlu etkisi oldu. Yaklaşık 15.000 kişilik bir stada, bir spor kompleksine, bir kütüphane ve bir havuza kavuşan semt, gelişimini sürdürdü. Haliç'in kıyısında bir sosyal dinlenme tesisi inşa edildi. Sosyal dinlenme tesisinin de içinde bulunduğu parkta çeşitli kondisyon ve sağlık aletleri halkın kullanımına açıldı. Semtin ünlü Tabakhane Meydanı (Kızılay Meydanı) ise çağdaş bir hâl aldı. Semti Kasımpaşa futbol takımı tanıtmış ve semtle özdeşleşmiştir. Takımın stadyumu semtin Tepebaşı'na doğru çıkışında yer almaktadır. Tribünlere ulaşmak için bir yokuş çıkılması gerekmektedir. Oyun alanı ise girişten aşağıdadır. Semtin merkezindeki Cami-i Kebir (Büyük Cami) ve Piya Paşa mahallesinde bulunan Büyük Piya Paşa Cami Mimar Sinan'ın eserlerindedir.

Kayışdağı: Fenerin arka tarafında içeriye doğru büyücek bir dağ görünür ki buraya Osmanlılar Kayışdağı demişlerdir. Bizans zamanında burada bir manastır varmış ki günümüzde kalıntılarına rastlanılır. Üstelik oralarını kendim incelerken toprak içinde bir çok mozayikler buldum. Bu manastırın yanında haberleşme amaçlı bir ateş kulesi vardı ki bu kule diğer tepelerdeki kulelerde yakılan ateşler aracılığıyla haberleşilerek işaretleri Fenerbahçe'de bulunan kuleye ve o da karşıda İstanbul'da saray içindeki kuleye vererek, böylece



Kaptan Paşa Camii. Üsküdar.



Kazlı Çeşme.

sınırdan düşmanın girişi ve diğer durumlarda hızlı haberleşme yapılmasına yardımcı olurdu. Bu şekilde haberleşme Yunanlılar'da çok eskidir. Hatta milattan dört yüzyıl önce öyle bir yöntem bulunmuştu ki, ateş kulelerinin her birinde aynı hacimde kapların altında da aynı çaplarda bir delik olup ateşle her kule birbirine işaret verir vermez su ile doldurulan bir kabın dışındaki deliği açılır ve suyun hizası istediği harfin seviyesine gelince işaret verir karşı kule de o zaman deliği kapatarak su seviyesi hangi harfte durduğunu okur ve ona göre kelimeleri aldıktan sonra o da diğer kuleye aynı şekilde verir ve böylece Bağdat'tan başkente kadar haberleşmek mümkün olurdu.

Kazancı Yokuşu (Beyoğlu): Fındıklı yakınında olan bu yerde Kazancı Başı Hacı Ali Ağa tarafından yaptırılmış bir câmi vardır. O kişi câminin yakınında bulunan abdest almaya özgü musluklar civârında gömülüdür. Mezarı taşında olan tarih 1657'dir. Daha sonraları, mütevellilerden Hacı İbrâhim Ağa tuğladan bir minare ile bir okul ve vazife ekleyerek o yeri canlandırmıştır. Câminin karşısında köşede bulunan kârgir ve büyük çeşme Köprülüzâde Ahmed Paşa tarafından 1732'de yaptırılmıştır.

Kazlıçeşme: İstanbul'un fethi sırasında su sıkıntısı çekiliyordu. Su bulmak için kazların peşinden gidilerek su kaynağına ulaşıldı. Buraya yapılan çeşmenin aynası üzerinde bir kaz rdesmi bulunduğundan semtin adı 'Kazlıçeşme' olarak anılmaya başlandı.

Kefce Sokağı (Üsküdar): Burası Ahmediye ile Doğancılar Meyda-

nı arasında dikine bir sokaktır. Burada bulunan camiyi yaptıran Ahmediye Camii'nde kabri bulunan, hayır sahibi Kefce Dede adındaki kişidir. Ölüm tarihi 1540'dır. Ahmediye camisinin yanında, eskiden, civarında gömülü olan [Kefce Mehmed Dede] ismindeki kişinin bir mescidi de bulunduğundan bu sokağa Kefce Sokağı adı verilmiştir..

Kemankeş Mustafa Paşa (Beyoğlu): Galata'da Kurşunlu Mahzen Câmi civârında bulunan bu câmi, eskiden kilise olup Kemankeş Mustafa Paşa'nın yardımcılarıyla câmiye dönüştürülmüştür. Paşa 1643 yılında ölmüş ve İstanbul'da Divanyolu'nda kendi türbesine gömülmüştür. Ölümüne (Mustafa Paşa'ya Cennet ola) mısrası ile tarih dü-

şülmüştür. Câmiye bitişik medresesi ve kapısı önünde güzel bir çeşmesi vardır.

Kız Kulesi: Saray Burnu ile Üsküdar arasında bulunmakta olup Avrupalılarca [Tour de Leandre] adıyla tanınan Kız Kulesi, Leon Arekel isimli Rum Kayser'i tarafından yaptırılmıştır. Bu kalenin boğazlardan gelen gemilerin geçişini engellemek için İmparator [Manuel] tarafından yaptırıldığı da rivayet edilmektedir. Bu kale, harap duruma geldikten sonra mekânı cennet olsun Sultan İkinci Mahmud Han hazretleri tarafından tekrar ve gösterişli halde yaptırılmıştır. Şimdi bu kule gece feneri görevini de yapmaktadır. Eskiden, hatta Fenikeliler zamanında Boğaziçi'nin çeşitli burunları üzerinde dikilmiş taşlar vardı ki, fener görevini yapan bu taşlar o zamanki gemilere yollarını gösterir ve uzaklık ölçümü yapmalarını sağlardı.

Kızıltoprak (Kadıköy): 18. yüzyılın sonlarına doğru bugünkü Kızıltoprak'ın yer aldığı bölgede tuğlacılar bulunuyormuş. Burada toprağın öteden beri tuğla ve seramik yapımına elverişli olduğu bilinmekteydi. Buradaki tuğlacılardan dolayı "Tuğlacı" ve "Tuğlacıbaşı Mahallesi" olarak anılıyordu. Kızıltoprak, Tuğlacıbaşı Mahallesi olarak Kadıköy'ün o dönemdeki dört mahallesinden biriydi. Toprağının renginden dolayı buraya "Kızıltoprak" denilmeye başlanmış ve 1839'da semtin adı "Kızıltoprak Mahallesi" olmuş.

Kulaksız (Beyoğlu): Cadde üzerinde bulunan bu mescid Kulaksız Ahmed Reis isminde bir kişi tarafından yaptırılmıştır. Bu kişi Zencirlikuyu denilen yerde gömülüdür. Minberini 1681 tarihinde ölen Gümrükçü Hüseyin Paşa



Kız Kulesi.

koydurmuştur. Fatih Sultan Mehmed'in askerleri bölgeden geçerken içmek için sakinlerinden su istedi. Kimse su vermeye yanaşmayınca askerler kadiya gidip dava açtı. Kadı, mahalleliyi haksız bulup 'kul haksızdır' hükmü verdi. O dönemde adı 'Kul Haksız' olan bölgenin adı zamanla 'Kulaksız'a dönüştü.

Kuleli: Bu kışlanın yeri eskiden Bostancıbaşı Odaları olarak anılırken Sultan İkinci Mahmud, 1828'de ahşap olarak süvâri için bir kışla yaptırmış ve yakınında ve deniz kıyısında bulunan Kaymak Mustafa Paşa'nın yaptırmış olduğu mescidi yeniden onarak bir minare ile hünkar mahfili de ekletmiştir. Sultan, bazen cuma namazını orada kıldıktan sonra Kışla'da kendisine özgü dairede biraz oturur ve subaylar ile erlerin talim ve eğitimlerini bizzat gözlermiş. Bazen de kışlaya yarım saat uzaklığı olan Talimhane yerine giderek oradaki köşkte oturup ordusunun askerlerinin talimlerini izler ve genellikle bizzat komut vererek askerlerin eğitimine önem verirmiş. Daha sonra İcadiye'de bulunan köşkte gecelermiş. Bu kışla Abdülmecid zamanında yanmış ve tekrar bir kısmı kârgir ve diğer bir kısmı ahşap olarak yeniden yapılmışsa da Müttefik Devletler'le yapılan savaşta tekrar yanmıştır. Daha sonra Sultan Abdülaziz'in padişahlığı zamanında kârgir olarak güzel bir üslupta yapılarak inşa edilmiştir. Bu kışla 1872 yılında liseye dönüştürülmüş ve Savaş sırasında hastane yapılmış ve 1878'de tekrar okula dönüştürülmüştür. 1888 yılında lise ve tıp öğrencilerinin mevcudu arttığından, kalabalık olması nedeniyle İkinci Abdülhamid buradaki kışla hastanesinin Beylerbeyi'ne taşınmasını ferman etmişler ve Tıbbiye okulu öğrencilerinin oraya taşınmasını istemişlerdir. Bu hastanenin yeri eskiden Boğaziçi teknelerinin yanından geçmesi ve karşı kıyıya yönelmesini kolaylaştırmak için inşa edilmiş bir fener kulesiyken Abdülmecid zamanında eski temeli kullanılıp kuvvetlendirilerek üzerine büyük bir hastane yapılmıştır. Kuleli

her ne kadar okul olarak tasarlanmışsa da öğrencilerin gündün güne çoğalmasının nedeni onların buraya sığdırılmasının imkanı kalmadığından okula bir eklenti ile yakınında bir de hastane yapılmıştır. Eklenti olarak yapılan dershanelerin de-nize bakan cephesi üzerinde yazılı olan tarih aşağıdadır: [Zînet-efzâyı makâm-ı mu'allâ-yı hilâfet-i İslâmiyye ve erike-pîrâ-yı saltanat-ı Seniyye-i Osmanîyye es-Sultân İbnü's Sultân el-Gâzî Abdülhamîd Hân hazretleri taraf-ı eşreflerinden işbu Mekteb-i Tıbbî-i Şahane müessesât-i celîle-i şehriyarilerine ilâveten bin üç yüz on bir sene-i hicrîyyesi Şevvalinde binâ ve inşâ edilmiştir.] Anlamı: [İslam halfeliğinin zinet bahşeden yüce makamı ve Osmanlı İmparatorluğunun tahtını süsleyen Sultan oğlu Sultan Gazi Abdülhamid Han hazretlerinin şerefli yüce hükümdarlığı tarafından bu Tıbbiye Okulu'na ek olarak bin üç yüz on bir hicri yılı şevvalinde inşa edilmiştir (Nisan 1894)]

Kurşunlu Mahzen-Yeraltı Camii (Beyoğlu): Eski Galata Kalesi'nin bölümlerinde bulunması pek muhtemel olan Kurşunlu Mahzen bu gün cami halindedir. Adı Kurşunlu Mahzen Camiidir. Halk arasında Yer altı Camii diye şöhret kazanmıştır. Bu caminin vakfını kuran kişi, üç defa sarayın mührüne erişmiş olup 1170 senesi Midilli'de öldürülen sadrazam Mustafa Paşa olduğunu "Hadikatül-Cevami" de okuyoruz. Hadikatül-Cevami Cilt 2 sayfa 39: "Nakledilmektedir ki hicri yılın yüzüncü senesinde (M.719) rivayet edildiğine göre Galata Fethi kazanılmış, beş vakit namazı eda etmek için de Kurşunlu Mahzen Camiini yapmışlar. Birinci Mahmut Han devrinde Şam'ı Şeriften İstanbul'a gelmiş olan Şeyh Muratoğlu Şeyh Mehmet Efendi'nin babası Şeyh Murad Efendi'den rivayet olunarak buyururlar ki: Babam Şeyh Murad Efendi (Allah sırrını mübarek kılsın) Hazretleri mana âleminde şöyle bir rüya görür. Üsküdar'dan Galata yakınına bir köprü yapılmıştır. Ruhani varlıklar bir taraftan diğer tarafa geçmektedirler. Geçiş sebepleri sorulunca Kur-

şunlu Mahzen içinde tabiidinden bazı kişiler burada defnedilmişlerdir, onları ziyaret etmek için gitmekteyiz diye cevap verirler. Bu rüyayı sadrazam bulunan vezir Mustafa Paşa'ya yazarak beyan eder. Paşa da Şeyhin işaretleri üzere ona gereken saygıyı gösterdikten sonra Kurşunlu Mahzenini temizler. Tahliye edilerek araştırılınca, gerçekten bir kaç büyüğün mezarı görülmüştür. Tarihlerine bakıldığı zaman Emevi Devleti zamanında 96 senesinde (M.715) serasker Mesleme ile İstanbul'u fethetmek için gelen namdar zatlardan bir kaç kişi Kurşunlu Mahzen-de gömülü bulunmuştur. Amr İbnül As'ın makam tabir edilen gerçek mezarı yerine sembolik mezarı ile Hadis İmamlarından, Süfyan bin Uyeyne Hazretlerinin türbeleri buradadır. Bu bölgede Müslüman Askerleri yedi sene kalmıştır. Sonra krala giderek Kurşunlu Mahzenin içine bazı eşyalarını koymuşlar, Kraldan izin alıp kapısına da kurşun akıtarak kapatmışlardır. Kurşunlu Mahzen diye şöhret bulması bu sebeptenmiş. Sonuç olarak Sultan Murat Han Kurşunlu Cami'nin tamir ve süslemeleri ile minberini ve Padişah mahfilini de yaptırmıştır. Galata Kalesi kulelerinden burada minare şeklinde bir kule vardı. Bu kule minare olacak şekilde yerinde bırakılmış ve kandiller konulmuştur. Sonradan meydana gelen depremle yıkılmış yerine yeniden bir minare yapılmıştır. Kurşunlu Camiinde namaz kılmaya başlandığında Sultan Mahmut Han Hazretleri de camiye gelmiştir. Cuma Namazını kıldıktan sonra vezir Mustafa Paşa, yaptığı hizmetler padişahın hoşnutluğunu kazandığı için Padişah tarafından bir samur kürk giydirilmek suretiyle ödüllendirilmiştir. Kurşunlu Caminin dört kapısı vardır. İki deniz tarafına, ikisi de kara tarafına açılır. Buradan bir merdivenle aşağıya inilir. Bunlardan başka, padişah mahfili için de özel bir kapı vardır. Avlusunda abdest muslukları ile kapı dışında bir büyük çeşme de yapılmıştır. Cami içinde üç kabir vardır. Birisi müstakil türbe şeklinde diğer ikisi de caminin son kısmında parmaklık ile bölünmüş alan içindedir. Sadrazamlardan Şehit Ali Paşa'nın sadrazamlığı zamanında yapılan üst kattaki köşk gönül açıcı bir dinlenme yeri olarak kullanılmıştır. Deniz kenarına Tophane gibi toplar konulmuştur. Bazı bayramlarda ve mutlu özel vakitlerde atmak için kullanılır. Cami 1166 tarihinde (M.1753) tamamlanmıştır. Köşk 1128 Rebiul-ahirde (M.1812) yapılmıştır. 1235 senesinden (M.1819-1820) önce yanmış, sadrazam Derviş Paşa yenilemiştir. Yukarıda bahsedilen Köşkün bitişiğinde, 1327senesinde (m.1909) gelip giden gemilerin kaydının tutulma-



Kuleli.

sı için küçük bir kalem dairesi yapılmış, 1327 (M.1909) senesinde Şabanı Şerifin ortasında, bu faaliyet sona erdirilmiştir. İşte bu ayrıntılardan da anlaşılacağı üzere, burası evvela Araplar tarafından işgal edilmiş ve sonra Sultan Birinci Mahmut Han zamanında cami olmuştur. *Acaba Araplar Hicretin doksan altıncı senesi (M.715) Galata'ya yerleştikleri zaman, burası mevcut muydu? Galata'nın surları mevcut değilken Galata tarafında Castel de Galata adıyla bir küçük kale vardı. Haliç'e set çekilen zincirin bir ucu bu kalenin sahiline bağlanıyordu. Kalede daima bir miktar Rum askeri bulunuyordu, bunlar yukarıda da anlatılmıştı. Gerek eski tariflere ve gerek 1422 tarihinde bu Sondelmonte tarafından yapılan İstanbul haritasına göre (son sayfa) Galata kalenin gerek konum, gerek şekil olarak burası ile uyum göstermektedir. Şayet Galata Kalesi eski kemerin yerinde olduğu görüşü kabul edilse bile burasının o kalenin bölümlerinden olduğu anlaşılıyor. Tabiidir ki Araplar Galata'yı aldıkları zaman ilk evvel bu kaleyi zapt ettiler. Şimdi cami olan yer ise kalenin altında ya sarnıç ve yahut askerlerin harp aletlerini koyduğu depo gibi bir mahzendi. Skarlatos Bizantiyus burasının miladi 182 tarihinde tarihçi Prokopiyus'a göre Afrodithi aresconssis idolion adında bir putperest mabedi. Sonradan Episkopos Pertinacos Fındıklı'dan Galata'ya taşındığı zaman kiliseye dönüştürülmüş Aya Fotini adıyla isimlendirilmiştir. Jüstinyen zamanında gayet mükemmel bir kilise haline getirilmiş ve 5 Eylül'de resmi bir törenle açılmıştır. Elli atmış sene kadar 5 adet Episkopos gelip sonra Episkoposluğun İstanbul tarafına geçtiğini beyan ediyor. Gyllius İstanbul'u ziyaret ettiği zaman bunun kuzey tarafında birçok ağaçlıklar olup burasının gezinti yeri olduğunu yazıyor. Jüstinyen'in yaptırmış olduğu, Yokondiyana Sarayları da bu sıradaymış. Araplar Galata'dan çekildikten sonra burada Kral'ın izniyle bazı eşyalarını bırakıp kapısını kurşunlamış ve mühürlemiş olduklarına dair Hadikatül-cevami de okunan fikranın ne dereceye kadar doğru olduğu bilinemez. O zamandan Osmanlı fetihine kadar Araplarla Bizanslılar arasında birçok savaşlar meydana geldiği halde burasının kapalı kaldığını zannetmek mantıklı değildir. Araplardan sonra Galata Kalesi yine Bizanslılara geçti ve Bizanslılardan Cenevizler aldılar. O zaman mahzen olarak kullanılmış olması muhtemeldir. Bir rivayete göre de, hayvanlar vesaire bağlanırmış. Yer altı tabirine gelince o da caminin karanlık olmasındandır. Yoksa cami yer altında değildir. Deniz*

tarafında cami seviyesi sokakla bir olduğu halde, arka tarafın dolmuş olması sebebiyle merdivenle inilmesinden Yeraltı tabiri yaygınlaşmıştır."

Kurtuluş (Beyoğlu): Kurtuluş ya da eski adıyla Tatavla (Yunanca: Ταταύλα), İstanbul ilinin Şişli ilçesinde yer alan tarihi bir semttir. Kurtuluş, Şişli ilçesinde iskana açılan ilk bölge olma özelliğine sahiptir. Yaklaşık 470 yıllık tarihe sahip bu semtin bugün büyük bir kısmı Şişli ilçesine bağlıdır. Aya Dimitri Kilisesi'nin de bulunduğu Son Durak'tan aşağısı ise Beyoğlu ilçesine bağlıdır. Semt; Pangaltı'nın üzerinde bulunduğu tepeden güneye doğru hafif bir eğimle inen eski bir dere yatağı ve bu dere yatağını çevreleyen tepeciklerin üzerinde kuruludur. Bu tepeciklerin adı 1782'de yapılan Rum Ortodoks Aya Dimitri Kilisesinin adıyla özdeşleşmiştir. Semt, Kurtuluş ismini 1929 yılındaki büyük yangından sonra aldı. 1929 yılı öncesinde ise Tatavla olarak anılan semtin ilk sakinleri Rumlardı. Tatavla adı da Rumca; "beygir ahır" anlamına gelen "tavla" kelimesinden türemiştir. Kurtuluş'un kuruluşu da Türkiye'deki pek çok ilçe ve semtin kuruluşu gibi ihtiyaca binaen, belli bir meslek erbabı zümrenin bölgeye devlet eliyle yerleştirilmesiyle olur. Kanuni Sultan Süleyman döneminde (1520-1566) yaşayan ve Osmanlı tarihinin müstesna simalarından olan, alim komutan olarak bilinen Barbaros Hayreddin Paşa'nın Ege ve Akdeniz'den özellikle Sakız Adası'ndan gemi yapımında çalıştırılmak üzere getirdiği 10 bini aşkın Rum esir Kurtuluş'da iskana tabi tutulur. Kurtuluş'un kuruluş öyküsü böylece başlamış olur. Tersaneliler olarak da anılan, önceleri Kasımpaşa tersanelerinde çalışan ve gemi yapımında mahir Rum esirler, daha sonraları tulumbacılıkta ve ayakkabı imalatında da hayli başarılı olurlar, öyle ki bu Rum tulumbacıların yangın söndürmekteki başarıları defalarca takdir görür, yine imal ettikleri ayakkabılar ilerleyen yıllarda Beyoğlu'nun en gözde dükkânlarında alıcılarıyla buluşur. Tatavla'nın meyhaneleri ile Bakla Hurani adlı panayırı da, ilerleyen yıllarda İstanbul sınırları içinde adından sıkça bahsettirir olmuştur. Paskalya yortusundan önceki perhiz döneminin ilk Pazartesi günü Bakla Hurani yapılırdı. Bu panayır hayli renkli geçer, İstanbul'un hemen her yerinden katılım olurdu. Panayırın adında anlaşılacağı gibi "bakla" en çok tüketilen besin olurdu. Bakladan yapılan çeşitli yemeklerle İstanbul halkının ta-

nışması da burada olmuştur. 18. yüzyılın sonlarına doğru ise Tatavla'da yaşayan Rumların sayısı 20 bini bulur ve bölgeye yabancıların girmemesini talep ederler. 1884 yılına gelindiğinde Tatavla semti özel bir yönetmelik ile yönetilir hale gelir. 1.030 evin 53 temsilcisi seçilerek semt 12 kişilik "ihtiyar heyeti" tarafından yönetilmeye başlanır. Tatavla, ilerleyen yıllarda Rum nüfusun yanı sıra Ermeni ve Yahudileri de bünyesinde barındır oldu. 1802 yılına gelindiğinde ise İngiliz hükûmetinin, Osmanlı Devleti ile geliştirmeye başlamış olduğu ticari ilişkileri doğrultusunda kimi İngiliz aileleri ticaret yapmak üzere İngiliz hükûmetinin önerisiyle Tatavla'ya yerleştirilir. Kurtuluş böylece farklı kültürlerin birleştiği, ticari ve sınai olarak da İstanbul'a hizmet eden bir semt görünümü alır. Dönem itibarıyla Osmanlı şehirlerinin muzdarip olduğu dertlerin başında şüphesiz büyük yangınlar gelmekteydi. Binalarda kullanılan ahşap malzeme, binaların birbirine yakınlığı ve yangın söndürme tekniklerinin yetersizliği gibi nedenlere bir de rüzgarın azizliği eklenince yangınları söndürmek iyice zorlaşıyordu. Tatavla'nın binaları da defalarca alevlerle baş etmek zorunda kalmıştır. Her ne kadar İstanbul'un en mahir tulumbacıları Tatavla'dan çıksa da, semtte çıkan 1832 yangınında 600 ev 30 dükkân kül olur. Yangın sorunu sadece bu yıllarla da sınırlı kalmadı, yukarıda değinilen sebeplere bir de "yer açma" gibi etkenler eklenince, altyapı sorunları da olan bölgede dertler bitmek bilmedi. 1832 yangınından tam 97 yıl sonra, 1929 yangınında 207 bina kül oldu. 13 Nisan 1929'da İkdâm gazetesinin, Karinin (okuyucunun) Derdi adlı köşesinde bile 1929 Tatavla yangını ile ilgili şikayetlere rastlanır. Bu şikayete göre; yangından sonar Durusu Gölü Müdürü Mösyö Castelnö'nün itfaiye araçlarına bilerek su vermediği iddia edilir ve hakkında soruşturma açılır. Davayla ilgili haberler gazetelerde yer alır ama bir sonuca ulaşamaz. 1955'e gelindiğinde ise Kurtuluş'u farklı bir afet bekler. 6-7 Eylül 1955'te Selanik'te Atatürk'ün doğduğu evin kundaklandığı haberleri ile başlayan provokasyon, İstanbul'da gayrimüslimlerin yaşadığı pek çok semtte olduğu gibi Kurtuluş'ta da infial yaratır ve semtteki Gayrimüslimlerin ev ve dükkânlarına yönelik saldırılar başlar. Bu olaylar sonrasında yaygınlaşan korku sunucunda ise Gayrimüslimlerin semtteki yoğunluğunu yıllar içinde çok azalır ve artık çok küçük bir kısmı Gayrimüslimdir.



**TARİH BOYUNCA
İNSANLARIN
YEDİKLERİ
İÇTİKLERİ**

Adem ve Havva Cennetten kovulmadan önce meyvalarla besleniyorlarmış

Cemil Yener

Hayat Tarih Mecmuası. 1970 Nisan. Sayı: 3, Sayfa: 83-85

İnsanoğlunun aslını ve yeryüzüne nereden geldiğini araştıran bilimciler, dünyamızın birçok yerlerinde kazılar ve araştırmalar yaparak, günümüzden yüz binlerce, milyonlarca yıl önce yaşamış olan birçok hayvanlara ait kemikler ve başka kalıntılar ele geçirmişler. Bu kalıntılar arasında, bugün artık bulunmayan ama, yapısı bakımından insanın atası olduğu sanılan bir hayvanın da kemikleri var. Vücut yapısından bu hayvanın ot yediği anlaşılıyor; yavaş yavaş da et yemeye alışıyor. İlk, kolay yakalanabilen kaplumbağa, kurbağa, sıçan gibi hayvanları avlamakla işe başlamış.

Hayvanlardan alınan et, yumurta ve süt gibi besinler, ota göre pahada ağır ve yükte hafiftirler; yani ottan daha çok besler ve enerji sağlarlar. Et yemeye başlayan bu varlık da, daha kuvvetli ve daha enerjik olmuş. Uzakları görüp, rızıkını bulmak için iki arka ayağı üzerinde yürümeye başlamış. Böylece serbest kalan ön ayakları, zamanla el olmuş; baş parmak, öbür parmaklarla karşı karşıya gelerek tutma ve yapma işi görmeye başlamış. Bunlarla, düşmanlarıyla boğuşmak ve yiyeceği hayvanı avlamak için âlet yapmış. Sonra daha kullanışlı, göreceği işe daha elverişli âlet yapmak isteği beynini geliştirmiş. Gelişen beyin de konuşmasını sağlamış.

Konuşuncaya kadar bir hayvan olan bu varlık, konuştuğundan sonra insan olmuş.

Bu gelişmelerin her biri yüz binlerce yıl sürmüş tabii; ama insan, eski besini olan otu da büsbütün unutmamış. Onun için sebzeler ve meyvalar, yiyecekleri arasında büyük bir değer taşıyor...

İnsan, insan olduktan sonra, avladığı hayvanları, kırlardan topladığı otları, kökleri ve meyveleri, hattâ öldür-

düğü başka insanları çiğ olarak yermiş. Sonra, yıldırımların yaktığı ormanlardan aldığı ateşle yiyeceklerini pişirmeyi, ağaçtan yaptığı silâhların sivri uçlarını yakarak sertleştirmeyi başarmış.

KUTSAL KİTAPLARA GÖRE

Kur'ân-ı Kerim'de kısaca, Tevrat'ta ise uzun uzadıya anlatıldığına göre, Tanrı, Hz; Adem ve Hz. Havva'yı yarattıktan sonra, ikisini de Cennet'e yerleştirmiş ve orada bulunan bütün nimetlerden faydalanmalarına izin vermiş. Yalnız bir ağacın meyvesinden yemelerini yasaklamış.

Adem'i yarattıktan sonra Tanrı, bütün meleklerle, ona secde etmelerini emretmiş; bütün melekler hemen secdeye varmışlar. Yalnız şeytan, kafa tutmuş; bu yüzden de Cennet'ten kovulmuş. Felâketinin sebebi olan Adem'e karşı kin besliyor, fırsat kolluyormuş. Bir gün yılanın karnına saklanıp, Cennet'e girmiş; Hz. Havva'yı kandırarak yasak meyveden yedirmiş. Hz. Havva da, Hz. Adem'e yedirmiş, ikisi birden Cennet'ten kovulup yeryüzüne inmişler.

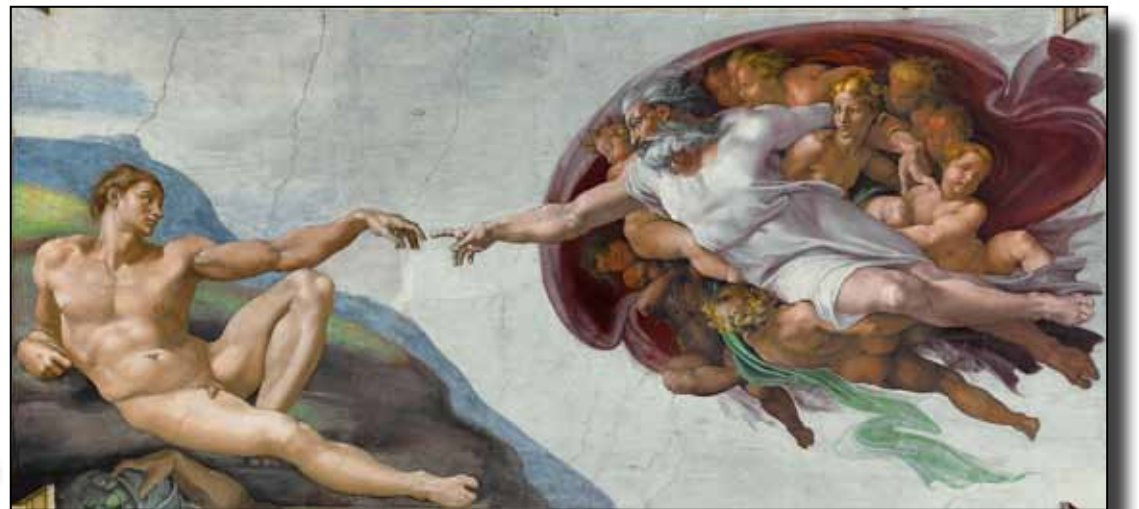
Yasak meyvenin ne olduğu kutsal kitaplarda yazılmamış ama, bunun elma olduğunu tahmin edenler var. Bir efsaneye göre, yasak meyve buğdaymış. Cennetin başka meyvelerini yi-

yenler, dışarı çıkmak ihtiyacı duymazlarmış. Buğdayı yiyince dışarı çıkmak isteyen suçlular, meleklerle, nereye gideceklerini sormuşlar. Melekler de onlara, Cennet'te bu ihtiyacı karşılayacak bir yer bulunmadığını söyledikten sonra, uzaktan bir nokta gibi görünen Dünya'yı göstermişler. Onlar da Dünya'ya gelmişler ve bir daha Cennet'e dönememişler.

Âdem'le Havva, yeryüzüne geldikleri zaman çıplakmışlar. Birbirlerinden utanarak yanibaşlarında bulunan incir ağacının yapraklarıyla örtünmeye çalışmışlar. Onun için, incir yaprağı pis kokarmış.

Bilginlere göre, insanı hayvanlıktan kurtarıp insan yapan, din kitaplarına göre de onun, melekler gibi Cennet'te yaşamasını engelleyen, bu kötü dünyaya gönderip acı çektiren şey «yemek» tir, boğazıdır, iki kaynak da, yiyeceklerin insan yaşayışına yön vermekte büyük rol oynadığı, üzerinde birleşiyor.

Yeryüzündeki yiyeceklerin keşfine kimler tarafından başlandığı kesin olarak bilinmiyor ama, Çin'de, Orta Asya'da veya Kuzey-Batı Hindistan'da başlanmış olabileceği tahmin ediliyor. Üzerinde daha çok durulan bir tahmine göre ise, yeryüzünün ayrı ayrı bölgelerinde yapılan buluşlar, Mezopotamya, Çin, Akdeniz, Ege ve Hindistan dolaylarına gelip



Michel Angello, Adem'in Yaratılışı.

Yanda: Peter Paul Rubens'in bir tablosa. Adem ile Havva Cennetten kovulmadan önce. Tablonun yapım yılı; 1628.

yoğunlaşmış ve böylece büyük medeniyetler doğmuştur. Bu yayılmada göçlerin büyük rolü olmuştur.

Tahminlere göre insanoğlu, çağımızdan dokuz, on bin yıl önce tarım yapmaya ve hayvan beslemeye başlıyor; beş, altı bin yıl önce de yazı yazmaya. Bugün elimizde bulunan yazılı metinlerden anlıyoruz ki, bundan üç, dört bin yıl önce Mısır, Mezopotamya, Anadolu, Suriye ve Ege dolaylarında buğday, çavdar, mercimek, bakla, üzüm, incir, elma, hurma, nar, zeytin, susam, soğan, sarımsak, koyun, sığır, domuz, at, deve ve kümes hayvanları yetiştiriliyor ve besleniyordu.

Bununla birlikte Asya, Avrupa ve Kuzey Afrika dışında kalan ülkeler insanı, bu gelişmelerden XV. yüzyılda yapılan keşiflere kadar habersiz kaldı. Amerika keşfedildiği zaman, Kuzey Amerika yerlileri yalnız hindi ile köpeği evcilleştirmişlerdi. Güney Amerika'nın Peru bölgesi yerlileri de lama denilen bir çeşit hayvanı. Her iki Amerika yerlilerinin tarımı, yeri bir çomakla delip, içine tohum bırakmaktan ibaretti. Orta ve Güney Afrika, Avustralya ve uzak adalarda yaşayan yerliler ise, ne tarımı, ne de hayvan beslemeyi biliyorlardı. Burarlarda yamyam topluluklar da az değildi. Afrika ve Avustralya'nın dağlık ve ormanlık köşe bucağında bugün bile eski hayatlarını sürdürenler, hattâ yamyam olanlar vardır. Bengal körfezinde bulunan Andaman adası yerlileri, yakın zamanlara kadar ateş yakmasını bile bilmiyorlardı.

Çağımız insanının belli başlı besinlerinden olan şeker, pirinç, patates ve mısır, yeryüzüne çok yakın tarihlerde yayılmıştır. Patates, Kuzey Amerika'dan; mısır Güney Amerika'dan; pirinç de Çin'den öğrenilmiş.

İlk şeker, şeker kamışından yapılmış. Şeker kamışının Hindistan'da ne zamandan beri ekildiği belli değil ama, ilk şeker, M.S. IV. yüzyılda yapılmış ve adı «kamış balı» konmuş. VII. yüzyılda Müslümanlar, İran'ı fethettikleri zaman, Basra körfezi kıyılarında şeker kamışı yetiştiriliyormuş ama, ancak ilâç yapmaya yetecek kadar şeker elde edilebiliyormuş. Pancardan şeker elde edilmesi ise, XIX. yüzyılda da Fransa'da başlamıştır.

Portakal, mandalina, limon gibi meyvelerle, patlıcan ve domatesin de yeryüzüne yayılması çok yenidir. Birincilerin vatanı Çin, ikincilerin ise Hindistan'dır.

Ege Denizi kıyılarında yaşayan insanların çoğu, denizden çıkan bir-



Adem ile Havva Cennetten kovuluyor.

çok hayvanların etini yerlerdi. Amerika Kızılderilileri'nden Novaklar'da kertenkele ve çekirge en lüks yemekmiş. Yeni Gine adası yerlilerinin en lüks yemeği de maymun beyni imiş. Çin'in bazı yerlerinde süt zehirli sayılır ve yenmezmiş.

Kur'ân-ı Kerim'de yenmesi kesinlikle yasak edilen şeyler kan ile domuz etidir. Bugün etini yemeyi günah saydığımız birçok hayvanların yasak edilmesi ise, Hazret-i Muhammed'in hayatı ve hadisleri incelenerek mezhep kurucusu din bilginlerinin verdikleri fetvalarla olmuştur. Bu yüzden, yenecek ve içecek konusunda Müslüman mezhepleri arasında bir takım farklar ortaya çıkmıştır. Hanefî mezhebinin haram saydığı birçok hayvanların etlerini, Şafiî mezhebi haram saymaz. Şiîler de yılanbalığı ve tavşan eti yemezler. Hindistan'da bulunan Brahma dini, hayvanlara acıdığı için, et yemeyi hoş görmez.

Bununla birlikte, şimdi olduğu gibi, bütün insanlık tarihi boyunca da et, sofraların baş yemeği olmuştur. Tevrat'ta anlatıldığına göre Hz. İbrahim, kendisine misafir olan Yahuva'ya en körpe danasını kesip ikram eder. İslâm edebiyatının cömertlik sembolü olan Hâtem-i Tâî, misafirlerine, o çağın

Arap ülkelerine ün salmış olan tay'ını kesip yedirir. Yunan mitolojisinde Zeus ile Prometheus'un arası, sofrada bulunan etin paylaşılması yüzünden açılır. Çünkü Prometheus, eti paylaşırken, ilkçağ Yunanlılarının en büyük tanrısı olan Zeus'a, iç yağına sarılmış bir kemik ayırır. Dedekorkut hikâyelerinde, şölen veren beyler, koyun, aygır, buğra (erkek deve) etlerini, dağlar gibi yığarlar.

Ortadoğu ile Ege Denizi dolaylarının en eski yemeklerinden biri de yağda kızartılmış ekmekle, börektir. Gilgamesh destanında anlatıldığına göre, Tarzan gibi dağlarda yaşayan ve hayvanlarla birlikte ot yiyen Engidu, Gilgamesh'in sarayına yerleşince, susam yağında kızartılmış ekmek yiyor.

Tevrat'ın birçok yerlerinde ilkçağ Yunan eserlerinde de yağda kızartılmış ekmek ve börek, sofraların bellibaşlı yemekleri arasında yer alır.

Ortadoğu'nun lüks yemeklerinden biri de tereyağı ile bal, yahut kaymak ile baldır. Bu yemeği, Gilgamesh destanında ve bu destandan, aşağı yukarı üç bin beş yüz yıl sonra yaşamış olan Karacaoğlan'da görüyoruz. Aynı yemek Tevrat'ta da var.

Binlerce yıllık tarihi boyunca hiç bir

Aylık Tarih

millet Türkler kadar dağılıp, geniş ülkelere yayılmamıştır. Bu bakımdan bütün Türkler'in, tarih boyunca neler yediğini araştırmaya ömürler yetmez.

Türkler'in, Anadolu'ya geldikten sonra bile, at eti yemeyi bırakmadıklarını Dede Korkut hikâyelerinden anlıyoruz. At etini, mezhebimiz de yasak etmemiştir. Ancak, gazalarda büyük işler gördüğü için, at kesmek iyi sayılmaz.

Osmanlılar İstanbul'a yerleştikten sonra, yaşayışlarının birçok yönlerinde olduğu gibi, yiyip içmelerinde de değişmeler oldu. Bu değişme, yüksek sınıfta ve saray çevrelerinde daha büyüktür. Çünkü bu çevrelerde esir ve devşirilmiş insanlar çoktur. Bunların büyük çoğunluğu Müslümanlığı sonradan kabul ettikleri için, eskiden yemeye alışık oldukları şeylerden tiksmezler. XVI. yüzyılın zengin içki sofralarında midye, ıstakoz, karides v.s. deiniz hayvanlarının bulunduğu o zaman yazılmış olan eserlerden öğreniyoruz. Türk halkının büyük bir çoğunluğu tarafından bugün bile yadığanan bu hayvanlar hakkında, XVI. yüzyılın büyük din bilgini ve şeyhülislâmı Ebussuûd Efendi tek kelime ile fetva vermiştir: «Mekruhtur».

ALKOLLÜ İÇKİLER

Alkollü içkilerin geçmişi de tarih öncesine kadar uzanır. Yeryüzünün en eski yazılı metinlerinde bile alkollü içkilerin adlarına rastlanıyor. Meyve sultan da onlar kadar eskidir.

İran efsaneleri şarabı, İran hüküm-

darı Cemşid'in bulduğunu ileri sürer. Hititler şarabı ve rakıyı biliyorlardı. Hattâ bir Alman içkisi olduğunu sandığımız birayı bile... En eski Yunan metinlerinde ve Tevrat'ta, şarap ve sarhoşluk veren başka içkilerden söz edilir. Dâvud ve İsa peygamberler, içkili toplantılar yaparlarmış. Hıristiyanlıkta şarap, kutsal bir içkidir.

Türkler'in millî içkileri at sütünden

lan hurmanın suyunu ertesi sabah, sabah ıslatılan hurmanın suyunu da o günün akşamı içtiğini ve mayalanmamış meyva sularının sarhoş etmediğini göz önünde tutarak, şıranın ve başka meyve sularının içilmesinde bir sakınca görmemiştir.

ÜZÜM SUYU

Hazret-i Ömer Şam'a geldiği zaman, orada bulunan Müslümanlar, üzüm suyu içmelerine izin verilmesini halifeden rica etmişler. Hz. Ömer: «Üçte biri eksilinceye kadar kaynatınız da bir göreyim» demiş. Kaynatıp getirmişler. «Bu, develere sürdüğümüz katrana benziyor, içebilirsiniz,» demiş.

Dinin koyduğu yasaklar, kadınların verdiği ağır cezalar, Müslüman ülkelerde alkollü içkilerin kullanılmasını azaltmış ama kökünden söküp atamamıştır.

Osmanlı ülkelerinin birçok yerlerinde ve İstanbul'da Müslüman olmayan halk bulunması, Müslümanlar'ın da içki içmesini kolaylaştırıyordu. Osmanlılar, Müslüman olmayanların içki kullanımını vergiye bağlayarak serbest bırakmıştı. Bunların açtıkları meyhanelere Müslümanlar da gizlice gidiyordu.

Osmanlı padişahlarından birçoğu, birçok devlet adamları ve zenginler, içkili toplantılar yapıyorlardı. Hattâ bu çevrelerde uyuşturucu maddeleri de kullananlar vardı. Amerika'dan çıkıp bütün dünyaya yayılan tütün ise, XVI. asırda başlayarak Osmanlı ülkelerinde yerleşti.



Peter Paul Rubens Havva yasak elmayı koparıırken.

yapılan kımızdır. Müslümanlık'ta şarap, Kur'ân-ı Kerim'de bulunan bir emirle yasak edilmiştir. Şarap için konulan bu yasak, mezhep kurucusu din bilginleri tarafından bütün alkollü içkilere yöneltilmiş. Hattâ Hanefî mezhebinden başka mezhepler (ehli sünnet mezhepleri) şırayı bile yasak eder. İmâm-ı Âzam, Peygamberimizin, akşamdan ıslatı-

Motosikletin Doğuşu



İlk olarak 1869 nisanında, Paris'te çıkan «L'univers Illustré» dergisinde motor takılmış bisiklet gravürüne rastlanmıştır.

Paul Melot

İlk defa 1861 yılında, baba-oğul Micaux'lar tarafından imal edilen bisikletin üzerinden 8 yıl geçtikten sonra, 1869 nisanında, Paris'te çıkan «L'univers Illustré» dergisinde motor takılmış bisiklet gravürüne rastlanmıştır. Bu resim o zaman için tamamen hayali olup, arka tekerlek üzerinde ufak bir buhar kazanı göze çarpmakta idi.

«Buharlı velosiped» adı ile yapılmış bu imzasız resmin sahibi her halde bir sene önce Parisli, Perrot adında, genç bir mühendisin gerçekleştirdiği buluştan habersizdi. Bu buluş, bir Michaux bisikletine, borulu kazanı alkol brülörü ile ısıtılan ufak bir motorun takılmasıydı. İcat eden 1868 yılında patentini aldığı cihazını ancak 1870 yılında denemek fırsatını buldu. Richard Lescride adındaki yazar o zamanlar, «Velocipede illustre» adlı bir dergide, Lenoir motoru takılmış bir velosiped'den söz ederek, icat edenin gizli tutmak istediği buluşu imâ etmişti; ancak bu bisikletin iki veya üç tekerlekli olup olmadığından bahsetmemişti. Üç tekerlekli, motorla çalışan bisikletler bu konunun içine girmediği için üzerinde durulmayacaktır.

Büyük bir rastlantı eseri Perrot'nun cihazı elimize hiç bozulmadan geçmiştir. Bunu hiç şüphesiz ilk motosiklet olarak kabul edebiliriz. Bugüne kadar bu şekilde korunabilmesi de, belki dünyada en iyi «iki tekerlekli» koleksiyonuna sahip Robert Grandseigne sayesinde mümkün olmuştur.

Fakat uzun süre kimse bu aracın varlığından haberdar olmamıştır. Nitekim ne Buncan ne de Bonneville'in bundan bahsettiği görülmüştür. O zamana kadar iki tekerlekli motorlu araçların atası olarak Gottlieb Daimler'in cihazı kabul ediliyordu. Aynı yıllarda Köln yakınlarında Otto işletmelerinde çalışan Daimler, kendi imal ettiği, aynı boyutlara sahip iki tekerlekli bir bisiklete patlarlı bir motor monte etmeyi düşünmüştü. Motor, iki tekerlek arasında olup, arka tekerleği bir kayış sayesinde döndürüyordu.

1855 yılında patenti alınan buluş, muhtemelen aynı yıl veya ertesi yıl gerçekleştirildi. Cannstatt'daki Mercedes firmalarında uzun zaman muhafaza edildikten sonra 1903'te çıkan ve bu büyük Alman işletmesini mahveden yangında yok oldu.

Daimler'in fikri pratik sonuçlar taşıdığından, 1888'den itibaren mekanik motorları

bisikletlere uygulamak hedefini güden bir sürü patent başvurusu ile karşılaşılıyor.

Bunları sayarsak 1890 ile 1900 yılları arasında alınan patentleri bitiremeyiz. Zaten bunlardan birçoğu uydurmadır. Örneğin «basınçlı hava ile çalışan» Velosiped, «aşırı ısınmış hava ile» olanları, «amonyak veya alkali ile» gidenler veya «pervaneli bisikletler» gibi. Tabii bu arada, «daimî hareketle çalışan araç» yaptığını iddia eden hayalperesti unutmamak gerekir.

Yukarda sıralanan bir sürü saçmalıklar arasında belirli bir sonuca ulaştıran fikirler, kavrayışlar ve hattâ kelimelere rastlamak Olasıdır. Nitekim 1893 yılında, Velomotor adını verdiği, «kendi geliştirdiği motorlu bisikletten» sözeden, ciddi bir mucide rastlıyoruz. Çağımızda olduğu gibi, o zamanlar da birçok buluş, çok erken doğmak veya gerekli sermaye bulamamak yüzünden heba olup gidiyordu.

Gerçekleşmek imkânı bulan cihazlara gelince, ilk olarak göze çarpan, petrol ile çalışan Felix Millet'nin bisikleti olmuştur. Patentinin alınması 1888 yılına rastlamasına karşılık, gerçekleşmesi 1891-92 yıllarına kadar

gecikmiştir. Aracın kendisi, bir tekerlek ve bunun ortasına yıldız şeklinde yerleştirilmiş beş silindire bir motordan ibaretti. Böylece bu tekerlek her türlü Velosiped'e monte edilebilirdi. Hiç şüphesiz motorlu araçlar tarihine ilk motorlu tekerlek olarak geçen bu buluş, aynı zamanda I. Dünya Savaşı'ndan sonra Gabriel Voisin'in düşündüğü «Motorfly»'in de ilk temsilcisi olacaktır. 1894 yılında, «Güneş-tekerlek» adı altında Paris Bisiklet Salonu'nda sergilendikten sonra, 1895 yılında Paris-Bordeaux-Paris yarışına katıldı. Ancak ilk kilometrelerden sonra yarışı terk etmek zorunda kaldı. Bugün, Paris San'at ve Meslek Konservatuvarı'n-da sergilenmektedir.

KRALİÇE PROLET

Millet'nin cihazı, iki Bavyeralı olan Hildebrandt ve Vtfolmüller'in 1894'de patentini aldıkları bir diğer cihazla kısa zamanda kendisine rakip bulmuş oldu. Bu yeni araç Fransa'da, o sıralarda çok gözde olan «kraliçe bisiklet» deyimine izafeten «Kraliçe Petrolet» adı ile tanıtıldı ve Fransız malı rakibi ile beraber Paris-Bordeaux-Paris yarışına ka-



Daimler'in ilk motosikleti.



İlk motosikletlerden biri.

tıldı; fakat o da yarınışı bitirmek imkânı bulamadı. Çok çeşitli yeniliklerin yanında, bu yeni cihaz bazı modern buluşları da taşıyordu. Örneğin otomatik yağlama, bir pedalla kumanda edilen arka tekerlek freni ve iki silindirli benzin motoru gibi. Buna karşılık cihazı tanıtan broşürde şu garip satırlar okunuyordu: «Düşme neticesinde meydana gelecek hasarı önlemek için, motor, kalın bir kılıf içinde muhafaza edilmektedir; lâmba en kuvvetli rüzgârlarda bile sönmeyecek tarzda gizlenmiştir; ön tekerlek vantilatör vazifesi görmek üzere, soğutma suyu tesisatı son derece dikkatle imâl edilmiştir, bütün cihazın tamamı 40 kg. gelir; kilometre başına sarfiyat 1 santim (0,01 frank) olup, saatte 30 kilometre hıza erişebilir.»

DALIFOL'UN BUHARLI BİSİKLETİ

Yine aynı yıllarda, otomobil, bisiklet imal eden büyük sanayicilerden Georges Richard, Dalifol tarafından icad edilen buharlı motosikletin patentini satın alıyordu.

Yukarıda bahsettiğimiz araçların motorları, yol alırken sık sık arızalanmaktaydı; nitekim mükemmel bir şekilde çalışan motorlu bisikletleri görmek ancak 1897 yılında mümkün oldu. O yıl içinde, zamanın iki meşhur bisiklet yarışçısı, Charron ve Osmond, bisikletlerine Dion-Bouton'un ünlü motorunu takmak suretiyle, çağın ölçülerine göre şahane yarışlar çıkardılar. Bu yarışlardan bir tanesi, Longchamp'da muazzam bir kalabalığın önünde yapıldı. Charron 35 kilometrelik mesafeyi 47 dakikadan daha az bir sürede alarak birinci geldi ve aynı za-

manda motosikletle yapılan saatte 52 kilometrelik ilk rekoru kırdı. Küçük bir kasabın oğlu olan Charron, sportmen olduğu kadar sosyete hayatı ve sanayideki başarılarıyla o devrin unutulmaz simalarından biri oldu.

İLK «MOTOSİKLET» ADI

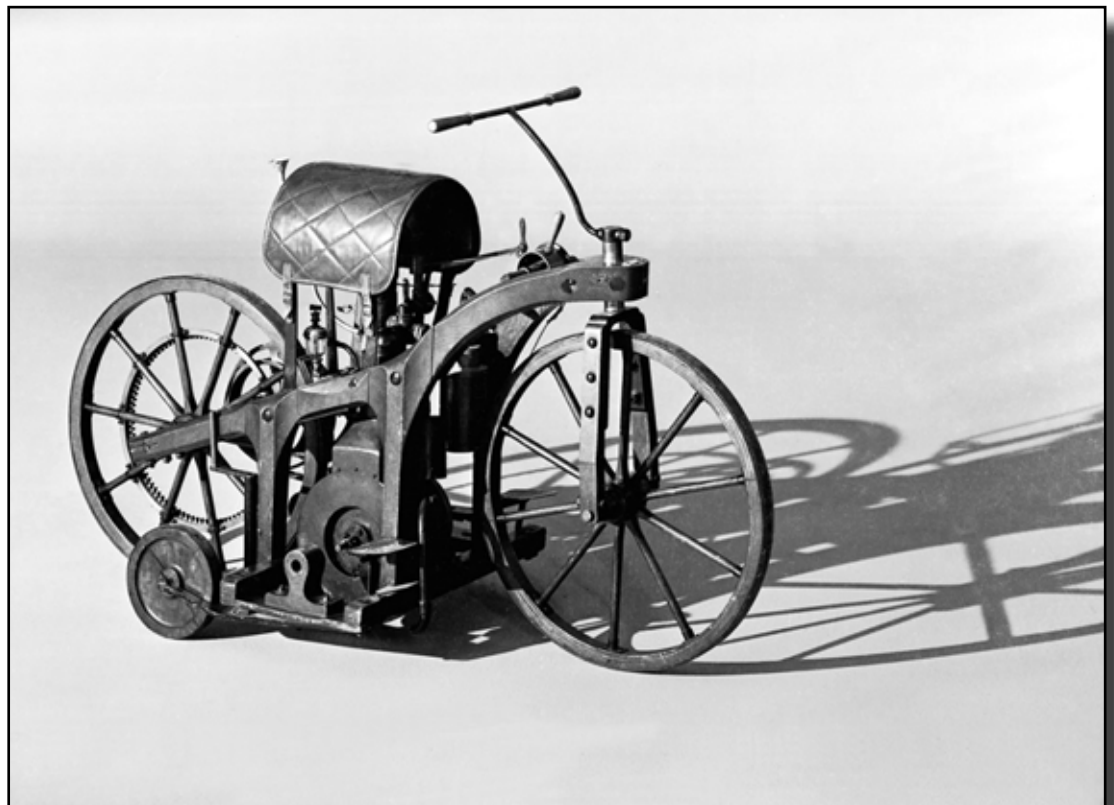
Motorla hareket eden, kullanılması pratik, kolay ve güvenli ilk bisiklet, aslen Avus-

turyalı olan, Parisli Michel Werner tarafından yapıldı. «MOTOSİKLET» adını ilk bulan da bu kişi olmuştur. Firmanın çıkardığı katalogların birinde şu ilânı okuyoruz: «1898'den beri, kanuna uygun bir şekilde Alman «motosiklet» ismi, Werner kardeşler ve şirketinin mutlak tasarrufundadır.»

Fakat bu isim halk arasında o kadar yayıldı ki, yüzyılın başından beri mekanik hareketli bütün bisikletleri tanımlamak için kullanıldı. Ancak kısa zamanda Werner'lerin rakipleri kendi mallarına orijinal isimleri bulmakta gecikmediler; örneğin Clment «Otosiklet»'i, Peugeot «Motosiklet»'i, Terrot «Motoret»'i vs. bunlar arasında sayılabilir.

Önceleri Werner, çekme işlemini ön tekerlek yapacak şekilde düşündü. Motor, hâlen mevcut Velosolex'te olduğu gibi yerleştirilmekte, ancak dört zamanlı olup, ön tekerleğe yuvarlak bir kayış yardımıyla bağlanmaktaydı. Motor tamamen dik durmakta olup, küçük bir pervane yardımıyla soğumaktaydı. Rüzgâra karşı monte edilmiş olması soğumasını da ayrıca kolaylaştırıyordu. Zamanının ölçülerine göre çok hızlı dönmekte olup (1200 devir/dakika) yaklaşık bir beygir gücündeydi. Motorun çalışması, depodan beslenen benzin brülörünün kızıl hâle getirdiği platin bir tüp sayesinde oluyordu. Bu depo aynı zamanda arka çamurluk görevi de yapmaktaydı. Uygun koşullar altında elde edilen hız rahatça saatte 30 kilometreyi buluyordu.

Werner bir süre sonra bu modeli değiştirmek zorunda kaldı. 1900 yılından itibaren, motorun yere ne kadar yakın olursa ağırlık merkezinin de o kadar aşağıda olacağını ve dolayısıyla dengenin o kadar artacağını anladı, Asıl amacı, motoru, bisikletin pedal takımının bulunduğu yere monte etmektir. Bu düşüncesi, kısa zamanda küçük değişiklik-



İlk motosikletin diğer görünümü.



Bir motosiklet onarım atölyesi.

ler ile diğer imalâtçılar tarafından da benimsendi. Bunlar, aynı zamanda başka yeniliklerin de öncüsü oldular. Örneğin, suyla soğutma ve radyatör kullanılması Bruneau ve Bailleur, pedalların ayak koyma yeri yapılması, Rene Gillet, ilk kez değiştirilebilen parçalı motosikletin piyasaya sürülmesi, İsviçreli Du-faux tarafından gerçekleştirilmiştir.

Bu sıralarda, 1900 fuarında çok ilgi gören «elektrikli ev» in yaratıcısı olan Geaorgia Knapp başka bir düşünceyi ortaya koydu. Doğrudan temas prensibini güden bu yenilikte, arka tekerleğin sol tarafı (tekerlek milinin bağlandığı çatal) üzerine monte edilmiş, motorun mili küçük bir çark taşımakta ve hareketi, arka tekerleğe takılmış daha büyük bir dişlinin içine girmek suretiyle doğrudan bu tekerleğe iletmekteydi. Bu sistem sayesinde yarışlarda çok iyi sonuç alınmasına rağmen, motorun ömrünün kısa olması, modelin ancak 1903-1904 yıllarına kadar başarıyla kullanılmasını sağlamış, sonra bu model üretimden kalkmıştır.

Motosiklet, zamanla otomobilden aldığı yenilikler ile onun kadar yaygınlaştı. Fakat gene de tehlikeli ve konforsuz olarak kabul ediliyordu. Motosikletin sürücüsü, hızı düşük olduğu zaman, motorun sarsıntısından son derece rahatsız oluyordu. Buna ek olarak dişli kırılmalarına ve sebep olduğu kazalara sık sık rastlanıyordu. Bu uygunsuzluklar bilgili bisiklet teknisyeni Jules Truffaut'nun ilk olarak bulduğu ve Peugeot firmalarında geliştirilen «elastik dişli» sayesinde giderilmiş oldu. Ateşleme, manyetonun sağladığı elektrik akımı ile yapılmaya başlandığından beri anî motor durmalarının önüne geçildi. Pompalı eski tip yağlama yerine de otomatik yağlama sistemi geliştirildi. 1905 ilâ 1914 yılları arasında «iki tekerlekli otomobil», çok silindirli motor, debriyaj, vites kutusu gibi yeniliklerle donatıldı. Bu sıralarda özellikle hareketin iletimi büyük bir sorun oluşturdu. Önceleri kullanılan düz veya yuvarlak kayış, daha tutucu olan trapez şek-

lindeki kayışla, bu da zamanla zincirle yer değiştirdi.

1914'de savaş başlannda, ikinci bir kişiyi taşımak için ilk kez bagaj yerine takılan sele yapıldı. Bu yenilik önceleri, imalâtçılar tarafından, çeşitli dergilerde yapılan ilânlarla, imal ettikleri araçların iki kişilik olmadığı gerekçesiyle, tepki ile karşılandı.

1908 YILI: OTOMOBİL Mİ, MOTOSİKLET Mİ?

Motosikletin yanına takılabilen, tek tekerlekli, bir kişilik bir cins koltuk-sepet, en fazla ilgi gören buluş oldu. Böylece motosikletin taşıyabileceği insan sayısı ikiye (hattâ üçe) çıkıyordu. Buna benzer ilk araçlar, 1905 yılında Avusturya ordusunda görülmüş, fakat askerî alandan dışarı çıkmak fırsatı bulamamıştı. Büyük güçlü motosikletlerin müşterileri bulamadığı 1908 krizinde, İngilizler bu fikri alarak geliştirdiler. Buluş, eski üç tekerlekli ve-Veloped'in yeni bir şekli olarak gö-

rünmekte ise de, bundan çok farklıydı; zira istenildiği zaman yandaki koltuk-sepet çıkarılarak normal bir motosiklet elde edilmekteydi.

Motosikletin yayılması otomobil ve bisikletinki gibi düzenli olmadı. Hattâ 1907 yılı sonlarına doğru öyle bir düşüş gösterdi ki, benzinle çalışan üç ve dört tekerlekli araçların tamamen kaybolacağı sanıldı. Motosikletin gösterdiği bu düşüş, hemen hergün, iki kişilik, tek silindirli otomobilleri imal eden fabrikaların mantar gibi bittiği zamanlara rastlar.

1908 temmuzunda Fransa Otomobil Klübü'nün tertiplelediği büyük yarışa bu türden 30 firma katılmıştı. Werner kardeşlerin erken ölümünden sonra, Werner fabrikaları da iki tekerlekli vasitalardan vaz geçerek, müşterisine iki kişilik otomobiller sunuyordu.

İLK SKUTERLER

I. Dünya Savaşı'nın sonlarında ortaya çıkan Skuter'in yerleşmesi, II. Dünya Savaşı'nın başlarına kadar gelir. Bu kelime bir Anglo-Sakson kelimesi olup, Amerikan argosunda «savuşan» anlamında kullanılmaktadır.

Başlangıçta çocuklar için Tornet adıyla çıkmış bir oyuncak olup, 1917 yılında böyle bir araç büyükler için düşünülmüştü. Aynı yıl, savaşın devam etmesine rağmen Deauville'de bütün mevsim boyunca sergilendi. Savaşın sona, Paris'li bir imalâtçı, büyükler için yapılmış bu Tornetle'ye bir sele ile ufak bir motor ilâve ederek yenilik yaratmış ve Japonca'yı andıran bir isim koymuştu: «Skutamota». Fakat bu motorlu Tornet'in ömrü pek fazla olmadı. Buna rağmen, kadınlar için motosiklete göre daha kullanışlı ve daha temiz olması başlıca avantajlarıydı. Ancak kadınların, bilhassa motorlu araçlarda, spor yapması o kadar gelişmemiş olduğundan, küçük araç kendine müşteri bulamadı. Bundan sonra Skuter 1945 yılından sonra tekrar ortaya çıkmak üzere kayboldu.



Günümüzde modern bir motosiklet.

A painting of a man in a white turban and red robe, holding a book, with a yellow bag in the foreground. The man is looking towards the viewer with a slight smile. The background is dark and textured.

**Osmanlı Devrinde
Ülkemize Gelen
Yabancı
Ressamlar**

Bundan yaklaşık 250 yıl önce ülkemize birçok yabancı ressamlar gelerek manzara ve portre resimleri yapmışlardır.

Osmanlı İmparatorluğu, daha önceki dönemlerinden itibaren Avrupa devletleriyle yoğun ilişkiler kurmuştur. Öte yandan, merak ve zaman zaman belli bir korkuyla harekete geçen Batı'nın, muazzam askeri güce ve siyasi otorite kaynağına sahip bu hükümeti tanıma ve anlama çabaları, siyasi bir zorunluluk olarak ortaya çıkmıştır. Şüphesiz, belirgin şekilde farklı kültürlerin karşılaşması, sanat alanında en kalıcı meyvesini vermiştir.

Savaşlar, karşılıklı refahın bir aracı olarak ticaretin artması ve statü çatışmaları, yoğun diplomasi trafiğinin arkasındaki en önemli faktörlerdi. Geniş bir coğrafyaya yayılmış olan Osmanlı İmparatorluğu, özellikle 19. yüzyıla kadar diğer ülkelere gönderdiğinden daha fazla elçiyi ağırlamıştır; bu elçiler, Osmanlı geleneğine göre benimsenmiştir. Buna karşılık, batılı elçiler, özellikle İstanbul olmak üzere şehirleri, toplumsal yapıyı, gelenekleri, Osmanlı İmparatorluğu'nun idari ve askeri örgütlenmesini belgeleme ihtiyacından kaynaklanmıştır; Dönüşlerinde hazırladıkları raporların yanı sıra, yanlarında getirdikleri hediye ve resimlerden de yararlandılar. Genellikle gerçeğe uygun görsel belgeler olduğu varsayılan bu resimler, saygınlığın ve sosyal statünün en belirgin ifadeleri haline geldi ve kısmen kitlelere hitap etme potansiyelleri nedeniyle özel bir yer ve anlam kazandı. Elçilerin Doğu'ya giderken maiyetlerine kattıkları sanatçılara veya hizmet sırasında karşılaştıkları yerel meslektaşlarına sipariş ettikleri eserler, Avrupa şatolarının duvarlarını süsleyen gravürler veya koleksiyonlarla kitaplara dönüştü ve diğer sanatçıların eserleri için kaynak materyal olarak hizmet etti, böylece Osmanlı dünyası hakkında geniş bir görsel repertuar oluşturdu. Avrupa ülkelerine gönderilen Osmanlı elçileri, dönemin önde gelen Avrupalı sanatçıları tarafından çizilen anıtsal portrelerin konusu oldu ve bu tarihi ziyaretleri ölümsüzleştirdi.

Büyükelçi Portresi

Antik Çağ'dan beri Batı sanatında statü ve kimliğin en açık göstergelerinden biri olarak sıklıkla kullanılan portreler, elçiler için de benzer bir amaca hizmet etti. Ayrıca, elçilerin fizyonomisini portreler aracılığıyla belgelemek, casusluğa karşı bir önlem olarak da kabul edildi. Portreler, büyük saygınlık kazanmış üst düzey yetkililer olarak Osmanlı İmparatorluğu'na gönderilen Avrupalı elçilerin portreleri çizildi; bu portrele-

rin sipariş edildiği sanatçılar, yalnızca elçilerin fizyonomisini değil, aynı zamanda temsil ettikleri devletin ve hükümdarın gücünü ve otoritesini de yansıtmaya çalıştılar.

Osmanlı Devleti'nin Avrupa devletleriyle siyasi, askeri, ticari ve kültürel ilişkileri 18. yüzyıldan itibaren ivme kazandı. Buna karşılık, Osmanlı elçilerinin batı ülkelerine yaptığı ziyaretler, dönemin Turquerie modasının yayılmasını hızlandırdı. Osmanlı elçilerinin, görevlendirildikleri ülkelerin ünlü sanatçıları tarafından çizilen portreleri, Osmanlı Sultanı ve temsilcisini onurlandırmak için kullanılırken, Batı'nın egzotizme olan eğilimini de beslemiştir. Sürekli değişen eğilimlerin, modaların ve diplomatik ziyaretlerin ve siyasi ilişkilerin amacının portrelere yansıdığı şüphesizdir. Örneğin, borçları tahsil etmek için İsveç'e gönderilen Kozbekci Mustafa Ağa, Batılı bir imparator gibi ayakta res-

medilirken, 18. yüzyılın sonlarında Osmanlı Babıali'nin ilk daimi elçisi olarak İngiltere'ye giden Yusuf Ağa Efendi, elinde tuttuğu tespih boncuklarıyla Batılı bir arka plana karşı tamamen doğulu bir pozda tasvir edilmiştir. Fransız Büyükelçisi Comte de Vergennes, kendisinin ve eşinin Turquerie modasına uygun Osmanlı kıyafetleri içindeki portrelerini sipariş ettiğinde, doğulu bir pozda resmedilmiş ve böylece İstanbul'da elçi olarak görev yaptığı açıkça vurgulanmıştır. Osmanlı sarayındaki Avrupalı elçilerin izleyicilerini tasvir eden resimler, yalnızca diplomatik bir olayı tasvir etmekle kalmayıp, saray geleneklerini ve çeşitli kıyafetler içindeki görevlileri yansıtan, aynı zamanda sultan ve sadrazam gibi önde gelen kişilerin portreleri olarak da işlev gören özel bir eser grubunu oluşturur. Büyükelçilik hizmeti alanından doğrudan ve bu alanın bir sonucu olarak doğan bu tü-



Büyükelçilik alayı. Jean Baptiste Vanmour.



Vergennes Kontu ve Fransız Büyükelçisi Charles Gravier'in portresi. Antonie Favray.

rün en bilinen örnekleri Jean-Baptiste Vanmour tarafından yapılmıştır. Avrupa elçilerinin kabul törenlerini betimleyen resim dizisi, 1699'dan 1737'deki ölümüne kadar İstanbul'da yaşayan Valenciennes'li Jean-Baptiste Vanmour'un eserleri arasında benzersiz bir yere sahiptir. Topkapı Sarayı'nda bir Venedik balyosunun kabul törenini sırayla betimleyen bu dört resimden oluşan özel seri, benzerlerinden farklıdır ve elçi alanının şehri dolaşmasını betimleyen bir resmin yanı sıra sanatçının imzasını taşıyan iki resmi de içermesi nedeniyle özel bir öneme sahiptir. Venedik balyoslarına özgü kıyafetler giyen resimlerdeki elçinin, 1723-1726 yılları arasında İstanbul'da görev yapan Francesco Gritti olduğu tahmin edilmektedir.

Venedik balyoslarının Osmanlı topraklarına kabulü, elçilik heyetinin Gökçeada'ya varışıyla başladı; karşılama töreninde bulunan gemi sayısı oldukça önemliydi. Francesco Gritti, iki kadırga ve on beş salvonun atılmasıyla karşılanırdı. Çeşitli ikramlar su-

nulduktan sonra, resmi kıyafetler giymiş balyos ve maiyeti halkın katıldığı bir alayla şehre girerdi.

Saraydaki elçilerin kabulü, genellikle Yeniçerilerin üç ayda bir maaşlarını aldıkları ulufe gününe denk gelirdi; elçilik alayı Topkapı Sarayı'nın ikinci avlusundan geçerken, maaşlarını aldıktan sonra yerdeki yemek tabaklarını kapmak için çabalayan Yeniçerileri izlerlerdi. Ganak yağması olarak bilinen bu olay, ordunun gücünün ve askerlerin iktidardaki padişaha olan bağlılığının bir göstergesiydi. Daha sonra Divan-ı Hümayun (Devlet Meclisi) toplantılarının yapıldığı Kubbealtı'nda sadrazamın verdiği ziyafete katılan elçi, iki tercümanı eşliğinde sadrazamın masasına otururdu.

Elçi ve maiyeti hilat adı verilen özel kaffanları giydikten sonra Taht Odası'nda padişahın huzuruna çıkarılırdı. Vezir, elçinin itimat mektubunu alır ve sadrazam, mektubu padişahın yanındaki mindere koyardı. Karşılıklı iyi niyet konuşmalarının ardından

elçi, padişahın önünde eğilir ve geriye doğru yürüyerek Taht Odası'ndan ayrılırdı.

İsveç Kralı XII. Kaii, 1709'da Rus Çarı Büyük Petro tarafından mağlup edildiğinde, Osmanlı İmparatorluğu'na kaçtı ve maiyetiyle birlikte beş yıl boyunca Bender'e yerleşti. Bu uzun kalış süresince, tüm masrafları Osmanlı bütçesinden karşılandı; maaş bağlandı ve borç verildi. Sadrazam Damat İbrahim Paşa, 1727'de Osmanlı Devleti'nin mali yeniden yapılandırılmasını üstlendiğinde, Kozbekci Mustafa Ağa'yı yirmi üç kişilik bir maiyetle İsveç'in borçlarını kapatmak üzere Stockholm'e gönderdi.

Çok büyük bir coşku ve gösterişli törenlerle karşılanan elçi ve yardımcıları, İsveç'teki mevcut Insensiernska Evi'nde kaldı. Şüphesiz elverişsiz hava koşulları nedeniyle daha da uzayan on beş aylık kalışın sonunda, Kozbekci Mustafa Ağa, iyi niyet vaatlerine ve ifadelerine rağmen eli boş İstanbul'a döndü.

Kasım 1732'de deneyimli Osmanlı diplomatı Mehmed Said Efendi de aynı görev yola çıktı. Mehmed Said Efendi, babası Yirmisekiz Mehmed Çelebi ile birlikte Paris'i ziyaret etmişti; Avrupa siyasetini iyi biliyordu ve Osmanlı İmparatorluğu'ndaki ilk matbaanın kurulmasındaki rolüyle tanınıyordu. Kırk üç kişilik elçiliğiyle Mayıs 1733'te Stockholm'e ulaşan Mehmed Said Efendi, Sefaretnamesinde (kelimenin tam anlamıyla elçilik görev kitabı) kendisi için düzenlenen görkemli törenleri, borçların ödenmesiyle ilgili görüşmeleri, Stockholm ve İsveç hakkındaki gözlemlerini ve topladığı bilgileri aktarmıştır. Sefaretnamenin dışında, bu ziyaretle ilgili bir diğer önemli kaynak da Osmanlı elçisinin Kontes Hedwig de la Gardie'ye Fransızca yazdığı mektuptur. Mehmed Said Efendi, o zamanlar 25.000 kuruş olarak hesaplanan borcu tahsil edemeyip bunun yerine bir garanti mektubu almış olsa da, Rusya ile İsveç arasında olası bir ittifak gözlemlenmiştir; bu olasılık Osmanlıları endişelendirmiştir. Sonraki yıllarda söz konusu borç, iki ülke arasındaki ticari anlaşmaya ilişkin gelişmelere paralel olarak, İsveç, Osmanlı Devleti'ne bir savaş gemisi ve toplar verdi.

Kozbekci Mustafa Ağa, Mehmed Said Efendi ve ilgili elçilikleri, Kral Fredrik I'in ressamı Schroder tarafından çizilen anıtsal boyutlardaki portrelerin konusuydu. Elçilerin elçiliklerini temsil eden figürler gibi çeşitli unsurlar resimlerde tekrarlanıyor. Ayrıca, bu kompozisyonların daha küçük kopyaları Schroder Okulu sanatçıları tarafından yapıldı.

Portekiz ve İspanya'da çeşitli görevlere atanan Fransız diplomat Charles Gravier, Comte de Vergennes (1719-1787), 1755'te tam yetkili elçi olarak İstanbul'a geldi ve kısa süre sonra tam büyükelçi yapıldı; bu görevi 1768'de Fransa'ya geri çağrılana kadar sürdürdü. Görevi sırasında, Fransa'nın Osmanlı Devleti'nin batı ile ticaretindeki rolü arttı; Fransa'nın amaçladığı gibi, Gravier'in İstanbul'dan ayrıldığı yıl, Osmanlılar gide-

rek güçlenen İmparatorluk Rusya'sıyla yeniden savaşa girdi. Vergennes'in maiyetindeki Macar kökenli bir Fransız askeri subayı olan Baron de Tott, Osmanlı ordusunun yenilenmesine katkıda bulundu. Kısmen İstanbul'dan ayrıldıktan sonra İsveç'teki diplomatik başarılarından dolayı, Comte de Vergennes, Kral XVI. Louis döneminde dışişleri bakanı olarak atandı. Kurtuluş sürecini destekleyen politikalarıyla Amerikan Bağımsızlık Savaşı'nda önemli bir rol oynadı. Kral XIV. Louis'in onayını almadan Gravier, Pera'dan bir tüccarın dul eşi Anette de Vivers (1730-1798) ile birkaç yıl birlikte yaşadıkten ve evlilik dışı iki çocuk sahibi olduktan sonra evlendi. Bu evlilik, Gravier'in Fransa'ya geri çağırılmasına neden olan nedenler arasında gösterilmektedir.

Comte de Vergennes, Fransız sanatçı Antoine de Favray'ı 1862'de İstanbul'a vardığında maiyetine almıştı; İstanbul'dan ayrıldığında de Favray'ı yeni Fransız elçisi Saint Priest'e emanet etti. Kendisi de bir şövalye olan de Favray, İstanbul'a gelmeden önce Malta'daki St. John Tarikatı'nın Büyük Üstadı ve şövalyelerinin portreleri ve Malta'lı kadınları tasvir etmesiyle tanınıyordu. İsyan eden Hıristiyan köleler tarafından Malta'ya kaçırılan Kaptan Paşa kadırgası, ülkesinin Osmanlı İmparatorluğu ile ilişkilerini bu bağlamda sürdüren Vergennes'in tavsiyesi üzerine Fransa tarafından satın alındı ve Osmanlılara iade edildi. De Favray bu gemiyle İstanbul'a geldi, bu olayı ve elçinin Sultan III. Osman ile görüşmesini anmak için bir İstanbul panoraması çizdi. Gravier İstanbul'dan ayrılmadan kısa bir süre önce, büyükelçinin yeni eşi olan Comte ve Comtesse de Vergennes'in Türk kıyafetleri içindeki portrelerini yapması için görevlendirildi. Resimler, kıyafet ve aksesuarlardaki titiz ayrıntı dikkatiyle öne çıkıyor.

İstanbul'da geçirdiği dokuz yıl boyunca de Favray önce Fransız Sarayı'nda, daha sonra Rus Sarayı'nda yaşadı, elçilik çevrelerindeki kişilerin portrelerini çizdi ve Pera tepelerinden Levanten kadınlarının tür sahnelerinin yanı sıra İstanbul panoramaları çizdi.

1793 yılında Bebek'teki reisülküttab'ın (baş katip) sahil köşkünde yapılan toplantıda, "Avrupa standartlarına göre elçilik sisteminin gerekli şekilde uygulanması" için İngiltere'de Osmanlı Devleti'nin ilk daimi elçiliğinin kurulması kararı alındı. Sonuç olarak, Girit doğumlu donanma katipli Yusuf Agah Efendi ilk elçi olarak atandı. İstanbul'daki İngiliz elçisi Sir Robert Ainslie yolculuğun ayrıntılarını ayarladıktan hemen sonra, heyet Ekim 1793'te Londra'ya doğru yola çıktı. Avusturya, Almanya ve Belçika'dan geçen heyet, Ostend Limanı'na vardı, fırtınalı havada Manş Denizi'ni geçti ve deniz yoluyla İngiltere'ye ayak bastı. Dover'a vardıklarında, heyeti salvo ateşleri ve askeri bir bando karşıladı. Dışişleri Bakanı Lord Grenville'e yazdığı bir mektupta, heyeti karşılayan grupta bulunan

General Smith, Yusuf Agah Efendi'yi "sevimli ve saygıdeğer bir yaşlı adam", sirkatibi (sekreter) Mahmud Raif Efendi'yi "genç ve akli başında" ve baş tercüman Emanuel Persian! "bir miktar zekâya sahip" olarak tanımladı. İstanbul'dan ayrıldıktan yaklaşık iki ay sonra Londra'ya gelen heyet, önce Pall Mall'daki Royal Hotel'de kaldı ve daha sonra Thames Nehri kıyısındaki Adelphi'deki Adams Caddesi'nde seçtikleri ikamete yerleşti. Her hafta Çarşambaları, Kral George III'ün üst düzey yetkililer ve elçiler için düzenlediği görüşmeye katılırlardı; Perşembeleri, kadınların ve kraliyet ailesi üyelerinin de hazır bulunduğu Kraliçe Charlotte'un düzenlediği etkinliklere katılırlardı. Ancak, İstanbul'dan gönderilen hediyelerin ve itimatnamelerin sekiz aylık ge-

cikmesi ve Kral'ın Londra'da olmaması nedeniyle, varışlarından on dört ay sonra itimatnamelerini sunabildiler ve görevlerini resmen üstlenebildiler. Seyirci, 29 Ocak 1795'te Parlamento'nun açılışıyla aynı zamana denk geldi ve böylece yirmiden fazla at arabası ve iki yüz muhafızdan oluşan görkemli bir alay arasında gerçekleşti. Sultan III. Selim'in gönderdiği değerli taşlarla süslü silahlar, altın koşum takımlı Arap atları ve ipek kumaşlar dahil hediyeler Kral, Kraliçe, Galler Prensi, Portland Dükü ve Dışişleri Bakanı'na sunuldu. Londra'daki üst düzey bürokratların katıldığı ziyafetlerde sıklıkla hazır bulunan Yusuf Agah Efendi, St. James Caddesi'ndeki stüdyosunda çizdiği portrelerle tanınan İsveçli sanatçı Carl Fredrik von Breda tarafından anıtsal boyutlarda bir portre yaptırdı.



Vergennes Kontu ve Fransız Büyükelçisi Charles Gravier'in Türk Kıyafetleri İçindeki Portresi.
Antoine de Favray



Kozbekçi Mustafa Ağa ve Maiyeti. George Engelhardt Schröder.

Yusuf Agah Efendi'nin elçilik görevi 1797 yılının Temmuz ayında sona erdi. Hazırladığı Havadisname (haber derlemesi) ve Mahmud Raif Efendi'nin Fransızca olarak kaleme aldığı ayrıntılı rapor sadece siyasal olayları değil, aynı zamanda İngiliz ekonomisi ve toplumsal yaşamı, Parlamento'nun yapısı, siyasal sistemin işleyişi, saray gelenekleri, Londra şehri, üniversiteler ve fabrikalar hakkında da çok sayıda gözlem sunmaktadır.

Büyükelçinin Sanatçısı

Batılı büyükelçilerin himayesindeki sanatçıların resimleri zaman zaman görsel belgeler olarak ağırlık taşıırken, diğer durumlarda bu prestijli hizmeti anan, her büyükelçinin adını bir ülkeden veya nesilden diğerine popülerleştiren ve aktaran eserler olarak takdir ediliyorlardı. Kutsal Roma İmparatorluğu'nun Osmanlı Babıali elçisi Hans Ludwig von Kuefstein'in sipariş ettiği Osmanlı sahnelerinin ilk yapıldığında belge odaklı eserler olduğu varsayılabilir. Öte yandan, Marquis Charles de Ferriol'un Jean-Baptiste Vanmour'un resimlerine dayanarak yayınladığı gravür kitabı Recueil Ferriol önemli bir etki yarattı; kitap sadece büyükelçinin mirasını ölümsüzleştirmekle kalmadı, aynı zamanda farklı ülkelerde farklı zamanlarda yayınlanan sonraki baskılarıyla diğer sanatçıları da etkiledi. 18. yüzyıldan itibaren İstanbul'da yaşayan batılı sanatçılar, Pera'daki elçilikler etrafında gelişen Avrupa sosyal yaşam biçiminin vazgeçilmez bir parçası haline geldiler. "Paris'in bir banliyösü" olarak tasarlanan bu batılı ortam, resamlara sosyal ihtiyaçlarını karşılamalarını ve dolayısıyla İstanbul'daki yaşamlarını sürdürmelerini sağlayan siparişler aldıkları bir ortam sağladı. Choiseul-Gouffier ve Robert Ainslie gibi elçilerin, o yüzyılın ikinci yarısında Antik Çağ'ın arkeolojisine ve pitoresk manzaralarına olan ilgileri, Aydınlanma ideolojisini yansıtan dünya görüşlerine uygun olarak sipariş ettikleri resimler ve yayınladıkları kitaplar, 19. yüzyıl Romantizminin habercileri olarak birbirleriyle rekabet ediyor gibi görünüyor. 19. yüzyılda batılı elçiler, diplomatik bir çevreden bağımsız olarak egzotik Doğu'ya doğru yola çıkan Fabius Brest veya Fausto Zonaro gibi İstanbul'daki Oryantalist ressamlar için patron rolünü üstlendiler. Zonaro, İngiliz elçisi Sir Philip W. Currie'nin kızını düğün töreninde kullanılmak üzere palan kinde resmettiği tablosunda olduğu gibi, Abdülhamid Han'ın saray ressamı olmadan önce de elçilerden ve elçilik çevrelerinden siparişler almış, Osmanlı Sarayı'yla Rus elçisi Aleksandr Nelidov aracılığıyla tanışmıştır.

1628'de Kutsal Roma İmparatoru II. Ferdinand, Hans Ludwig von Kuefstein'i İstanbul'a elçi olarak gönderdi. Von Kuefstein'in şehirde geçirdiği yaklaşık bir yılın ardından geride bıraktığı en önemli eserlerinin, sipariş ettiği bir dizi resim olduğu şüphesizdir. 1627'de iki imparatorluk, 1606'da yapılan ateşkesi yirmi yıl daha uzat-

ma konusunda anlaşmıştı. Bir yıl sonra, anlaşmayı sağlamlaştırmak için elçilerin karşılıklı olarak gönderilmesine karar verildi. Bu nedenle, Sultan IV. Murad Recep Paşa'yı Viyana'ya gönderirken, von Kuefstein hamile karısını geride bırakarak İstanbul'a doğru yola çıktı. İstanbul'daki görevi sırasında doğan kızına Constantina adı verildi. Tuna Nehri kıyısındaki sınır noktasında yapılan elçi değişim töreni ve padişah, sadrazam ve bir vezirle görüşme sahnelerinin yanı sıra, von Kuefstein'in sipariş ettiği resimler arasında elçilik heyetinin İstanbul'a girişi, heyetin yolculuk sırasında konakladığı Harmanlı Han, Atmeydam ve Sultanahmed Camii manzaraları, Osmanlı insanlarını farklı tiplerde betimleyen figüratif eserler, cenaze ve düğün alayları gibi bir dizi tür sahnesi ve dükkanların olduğu bir sokak manzarası da yer almaktadır. Von Kuefstein notlarında maiyetinde bir ressam olduğundan bahsetmez; ancak heyet üyelerinin adlarını açıklayan bir belgede Franz Hermann ve Hans Gemminger adlı iki ressamın yanı sıra Hermann'ın çırağı olduğu anlaşılan Valentin Mueller yer almaktadır. Gözlemlere, alınan notlara ve eski görsel kaynaklara dayanarak eserlerin Viyana'da yapıldığı varsayılmaktadır. 1628-1629 yılları arasında guajla yapılmış olan bu seri, daha sonraki büyük yağlıboya resimler için kaynak materyal olarak kullanılmış olmalı. Titiz bir ayrıntıyla boyanmış olan eserlerin çoğunluğu açıklayıcı metinler içeriyor. Üzerindeki tarih nedeniyle önemli bir belge görevi gören, Osmanlı haremını tasvir eden bu özel eser şu açıklamayı içeriyor: "Seçkin Türk hanımlarının evden çıkması veya yabancılarla tanışması alışılmış bir şey olmadığından, birbirlerini evlerine davet ederler ve dans, komedi ve benzeri eğlence biçimleriyle eğlenirler." İki bölüm halinde tasarlanan kompozisyonun alt kısmı misafirleri karşılamaya ve dans etmeye ayrılmışken, üst kısmı rebab tef ve santur çalan bir grup müzisyen eşliğinde başörtülü ve işlemeli mendilli kadınları tasvir ediyor



Sultan Üçüncü Ahmet Avrupa Elçilerini Kabul Ediyor. Jean Baptiste Vanmour

Jean-Baptiste Vanmour, 1699'da Paris'e yaptığı bir ziyaret sırasında, Kral'ın özel elçisi olarak İstanbul'a atanan ve böylece ona aynı yıl maiyetinde Osmanlı başkentine eşlik eden Marquis Charles de Ferriol'un dikkatini çekti. Genellikle diplomatik protokole uymayan, hatta sultanla görüşmeden önce kılıcını teslim etmeyi reddettiği için Saray'a girişinin reddedildiği başarısız bir elçi olarak bilinen Ferriol, bugün en çok Vanmour'un hamisi olarak tanınıyor.

Ferriol, "Türklerin gelenek ve görenekleri hakkında her şeyi öğrenmek istediğini" yazan Vanmour'a Osmanlı yetkililerinin ve çeşitli halkların (toplulukların) figürlerinin resimlerini sipariş etti. Büyükelçinin 1711'de Paris'e döndüğünde sipariş ettiği yüz resimden oluşan albüm, bu eserlerden yapılan gravürlere dayanıyordu ve Jacques Le Hay adlı bir mühendis tarafından yayınlandı. Kısaca Recueil Ferriol olarak bilinen albüm, 1712 ile 1715 yılları arasında üç kez

basılmıştır. Üç baskı arasında ufak farklar olsa da, hepsi hiyerarşik bir düzende farklı kıyafetler içindeki Osmanlı figürlerini içerir; albümlere, biri cenazeyi, diğeri de semazenleri tasvir eden tür sahneleri gibi semâ (Sufi dervişlerinin sema gösterisi) notaları da eklenmiştir. Önsözde Ferriol'un gravürlerinin "sadece kişisel tatmin için" hazırlandığı belirtilse de, Vanmour'un 1737'deki ölümü üzerine * < Mercure de France'da yayınlanan duyuruda, eserin Fransa ve diğer Avrupa ülkelerindeki geniş etkisi, elçinin "sanata olan yüksek takdirinin" ve sanatçının ustalığının kanıtı olarak gösterilmektedir. Önsöze göre, "Osmanlı toplumunun en iyi görünümlerini" yansıtan albüm, Osmanlı tipleri ve kostümleri açısından sonraki dönemlerde çok sayıda sanatçı için bir emsal teşkil etmiştir. Vanmour, İstanbul'da kaldığı süre boyunca Fransız elçilerinin himayesinde olmasına rağmen, Hollanda elçisi Cornelis Calkoen gibi diğer Avrupa elçileri için de resimler çizdi. Fransız elçisi Jean-Louis d'Usson, Marquis de Bonnac 1725'te geri çağırıldığında, Vanmour onun için balıkçılıkla ilgili bir dizi resim çizdi ve karşılığında eşi benzeri görülmemiş peintre ordinaire du Roi en Levant (Kralın Levant'taki ressamı) unvanını aldı. Buna rağmen, Vanmour'un itirazlarına rağmen maaş bağlanmadı. Vanmour, o dönemde İstanbul'da yaşayan Avrupalılar, elçilik çevrelerinden insanlar ve gezginler arasında oldukça popülerdi ve bu nedenle bu yüksek talebi karşılamak için yerel ressamlardan oluşan bir stüdyo kurduğu varsayılmaktadır. Ayrıca, eserlerini yeniden üreten stüdyo ressamlarının, Vanmour'un ölümünden sonra da resim yapmaya devam ettikleri varsayılmaktadır. Batılıların Vanmour'dan -ya da Vanmour okulundan- aldıkları eserler, Türk yaşam tarzı modasının yaygınlaşmasını sağlamış; Antonio Guardi, Etienne Jeaurat gibi sanatçılar bu eserlerden yola çıkarak kendi türk sorgularını üretmişlerdir.



İstanbul Manzarası. Antonie de Favray



*İstanbul Fransız Başkonsolosu Antonie Edward Thouvenel'in portresi.
Adolph Diedrich Kindermann*

Devrimden önce İstanbul'a gelen son Fransız elçisi olan Kont Marie-Gabriel-Florent-Auguste de Choiseul-Gouffier, Antik Yunan idealine olan bağlılığı ve Antik Çağ şehirlerine ve kalıntılarına olan tutkusuyla tarihte tanınır. Elçi olarak atanmasından önce, Choiseul-Gouffier, Fransız ressam Jean-Baptiste Hilair'in de aralarında bulunduğu bir grup sanatçı ve bilim insanıyla birlikte 1776'da Ege'de bir yolculuğa çıktı. Hilair, Choiseul-Gouffier'in 1782'de ilk kez yayınlanan ve bu yolculuktan sonra yayınlanan Voyage-Pittoresque de la Grece adlı eserinde gravür olarak basılan sahnelerin çoğunu çizdi.

Choiseul-Gouffier 1784'te elçi olarak atandığında, Fransız çizer ve suluboya ressamı Cassas'ı maiyetinde İstanbul'a getirdi. Cassas, bir yıllık süre zarfında Anadolu, Ege, Kıbrıs, Suriye, Filistin ve Mısır'ı dolaşarak ziyaret ettiği yerleri resmetti ve daha sonra yaklaşık bir yıl daha İstanbul'da kaldı. İstanbul manzaraları, antik kentler ve anıtlar içeren ürettiği yaklaşık üç yüz kompozisyon, Choiseul-Gouffier'in Voyage en Syrie, de la Phoenicie, de la Palestine, et la Basse Aegypte ve Voyage-Pittoresque de la Grece adlı kitaplarında gravür olarak yayınlandı. Choiseul-Gouffier, Cassas'ın resimlediği Atina'daki Akropolis'i ziyaret etti ve Fransız konsolos Louis Francois Sebastien Fauvel'in yardımıyla topladığı çeşitli antik kabartmaları ve heykelleri Hilair'in eserinde tasvir edildiği gibi İstanbul'dan Fransa'ya gönderdi. 1789 Fransız Devrimi'nden sonra kurulan yeni rejimi desteklemeyi reddeden Choiseul-Gouffier, geri çağırılmasına rağmen Paris'e dönmedi ve 1792'de Rusya'ya kaçtı. 1802'de Paris'e dönene kadar İmparatoriçe Büyük Katerina'nın himayesinde Sanatlar Akademisi ve İmparatorluk Halk Kütüphanesi'nin müdürü olarak görev yaptı. Choiseul-Gouffier'in maiyetindeki ressamların kompozisyonları ve yayınladığı gravür kitapları Neoklasizmin gelişimine önemli katkıda bulundu.

İngiltere'de şövalye ilan edildikten sonra, İskoç Sir Robert Ainslie, 1. Baronet, İstanbul'a büyükelçi olarak atandı ve bunun üzerine Mayıs 1776'da İngiltere'den ayrıldı ve Ekim ayında İstanbul'a ulaştı. 1792'ye kadar büyükelçi olarak görev yapan Sir Ainslie, iki ülke arasındaki ticareti artırmaya ve Rus-Osmanlı Savaşı sırasında bozulan ilişkileri iyileştirmeye çalıştı. Antik çağlara, nümizmatiklere, doğa tarihine ve Doğu yaşam tarzına olan tutkusuyla bilinen büyükelçi, topladığı Osmanlı ve Bizans eserleri ve paralarının yanı sıra maiyetindeki sanatçı Luigi Mayer'e sipariş ettiği resimlerle önemli bir koleksiyon oluşturdu. Sir Ainslie, İstanbul'da Osmanlı geleneklerini ve yaşam tarzını yansıtan bir şekilde yaşamaya çalıştı. Büyükelçinin arkadaşı olan Almanya doğumlu suluboya ressamı Luigi Mayer'in 1786'dan sonra İstanbul'a geldiği bilinmektedir. 1801'den itibaren Londra'da yayınlanan Views in Egypt, Views in Palestine, Views in the Ottoman Empire adlı eser-

de yayınlanacak illüstrasyonları yaratmak için Akdeniz kıyılarını, Anadolu'yu, Ege'yi, Balkanlar'ı ve Mısır'ı dolaşarak antik kentleri ve günlük sahneleri yansıtan yüzlerce kompozisyon ortaya koymuştur. Mayer, İstanbul'a döndükten sonra Sir Ainslie'nin tercümanı Bay Barthold'un kızı olduğu düşünülen Clara ile evlenmiştir. Resme yakın ilgi duyan Clara, böylece kocasının işbirlikçisi ve asistanı olmuştur. Clara ve Luigi Mayer, 18. yüzyıl İstanbul'unun son günlerini tasvir eden eserlerinde, giderek modernleşen ve değişen şehrin pitoresk manzaralarının yanı sıra günlük yaşamdan detaylar da resmetmişlerdir. Mayer'ler, 1794'te İngiltere'ye döndükten sonra bile gravür için Doğu odaklı suluboyalar üretmeye devam etmişlerdir. Çoğunlukla figürlü manzaralar çizseler de, 1799'da Luigi Mayer, karısının Türk kıyafetleri giymiş bir portresini çizdi. Luigi Mayer'in 1803'teki ölümünün ardından Clara, Londra'nın Portman Meydanı'ndaki evlerinde resim yapmaya devam etti ve eserlerini yayınlamaya çalıştı.

Fransız diplomat Edouard Antoine de Thouvenel, siyasi kariyerine 1850 yılında dışişleri bakanlığının siyasi büro şefi olarak başladı ve Haziran 1855'te İstanbul'a büyükelçi olarak atanmadan önce İspanya, Paris, Brüksel ve Atina'da görev yaptı. Napolyon I'ın generallerinden birinin oğlu olan büyükelçi, küçük oğlunu ve hasta karısını geride bırakarak Kırım Savaşı'nın en hararetli günlerinden birinde İstanbul'a geldi. Aynı yıl 28 Aralık'ta, Pera'daki Fransız Sarayı'ndan Çırağan Sarayı'na görkemli bir alay yürüyüşünün ardından, 1860'ta geri çağrılana kadar büyükelçi olarak görev yapan Thouvenel, Napolyon III adına Sultan Abdülmecid'e Legion d'Honneur madalyasını takdim etti. Büyükelçi, Osmanlı Devleti'nin reform ve modernleşme girişimlerini destekleyen bir politika uyguladı ve 28 Şubat 1856'da Islahat Fermanı'nın (Reform Fermanı) çıkarılmasında etkili bir rol oynadı.

Türkiye'ye gelişinden bir yıl önce, daha önce Paris'te Alman konsolosu olarak görev yapmış bir diplomat olan portre ressamı Adolph Diedrich Kindermann tarafından resmi kıyafetli bir Thouvenel portresi çizildi. Thouvenel'in karısı Marie ve kuzeni Marie de Melfort, büyükelçiden bir yıl sonra İstanbul'a geldi. Bu iki genç kadının -ayrı ayrı- büyükelçinin kız kardeşi Henriette'e yazdıkları mektuplar, İstanbul'daki yabancı elçiliklerdeki ve çevrelerindeki hayata ışık tutan ilgi çekici belgelerdir. Thouvenel, 1855'te ikinci kez İstanbul'u ziyaret eden, muhtemelen üç veya dört yıl şehirde yaşayan ve Paris'e döndükten sonra İstanbul resimleriyle ünlünen Fransız sanatçı Germain Fabius Brest'e Pera'daki Fransız Sarayı ve Tarabya'daki Yaz Sarayı'nın resimlerini sipariş etti. Tarabya'daki Yaz Sarayı'nı tasvir eden resimlerin arka yüzündeki bir not, elçinin ve ailesinin ön plandaki süslü kayıkta tasvir edildiğini gösteriyor. Bir zamanlar yazdığı bir mektupta söz konusu saraydan "dünyanın en güzel malikanesi" olarak bah-

seden elçi, sarayın "muhteşem" bahçesiyle de gurur duyuyordu. Elçinin karısı, çamurlu ve kalabalık sokaklar nedeniyle Pera'daki Saray'dan pek hoşlanmazken, Thouvenel

binanın yüksek tavanlarından ve geniş salonlarından çok etkilenmiş ve burayı "mükemmel imparatorluk sarayı" olarak tanımlamıştı.



Mehmet Sait Efendi ve Maiyeti. George Engelhardt Schröder.



Dünden Bugüne Semt Pazarları

Antik

Yunan'ın Agora'ları, Roma'nın Oram'ları, Ortaçağ'ın kent pazarları... Eski pazar yerleri sadece gıda ve ihtiyaç maddelerinin el değiştirdiği mekanlar değil, siyasetten sanata, felsefeden dedikoduya kültür paylaşımlarına sahne olan çekim merkezleriydi.

Petek Çırpılı

#Tarih. Kasım 2016, Sayı: 30. S: 108-109

Pazarlar en erken çağlardan bu yana kentlerin odak noktası olmuştur. Yiyecek, giyecek, kapacak ve yaşam için gerekli diğer tüm mallar pazarlarda değiş-tokuş edilir ya da satılır. Yakın çevredeki çiftçiler de ürünlerini burada halka sunar. Antik Yunan'da Agora, toplantı, toplantı yeri, meclis anlamını taşıyan, kentin az-çok merkezindeki bir alandı ama, çoğu kişi Agora'ya yürüyerek, 3-4 saat uzaktan gelip gitmek zorundaydı. Ayrıcalıklı kişiler burada kuzeye konuşlanmış, önü açık, üstü kapalı Stoa'lar da toplanıp, atıştırır, dedikodu ve pazarlık yapar, felsefe tartışmalarına katılırdı. Eski Roma'ya gelindiğinde Agora, Forum adını aldı. Bu isim, alışverişe gelenlerin toplandığı, siyaset ve felsefenin tartışıldığı, tiyatro oyunlarının sergilendiği, törenlerin sahnelendiği yer anlamını korumaktadır.

Ortaçağ pazarlarında ise, yerel ürünler kadar uzak diyarlardan getirilen malları da bulmak mümkündü. Bu dönemde tek bir genel pazar yerine, sadece balık, baharat ya da hayvanların satıldığı özel pazarlar da yaygınlaşmıştı. Şehir meclisleri temel gıda maddelerinin fiyatlarını belirler, "âdil fiyat" düzenlemesi ile yoksul halkın da gereksinimlerinin giderilmesini sağlardı. Örneğin, Freiburg Katedrali'nin ana kapısında pazar hukuku taşlara işlenmiş, tüccarların uymaları gereken ölçü birimleri de burada bildirilmiştir. Ölçülere uyulup uyulmadığını pazar zabıtası kontrol eder, pazardaki tüm alışverişin düzenlenmesini yapar ve tezgâh ücretini tahsil ederdi.

Osmanlı yönetimindeki pazarlara geçmeden Bizans'taki pazarlarda bir gezinim isterseniz. İstanbul'da Mese, yani Divanyolu Caddesi boyunca birkaç Forum vardı. Bu Forum'ların etrafında Nundium denen pazarlar ve Macellum

denen, et ve balık gibi belirli ürünlerin satıldığı altı adet büyük pazar yeri bulunurdu. Bugün Eminönü'nde hâlâ aynı yerde olan Balık Pazarı, 12. yüzyılda Palaiologos zamanında da vardı; elbette çok daha fazla balık çeşidiyle. Canlı hayvanların satıldığı Hayvan Pazarı ise bugünkü Bayezit Meydanı'nın yakınlarında, koku, pislik gibi sağlığı etkileyen nedenlerle şehrin dış çeperine yakın bir yerdeydi.

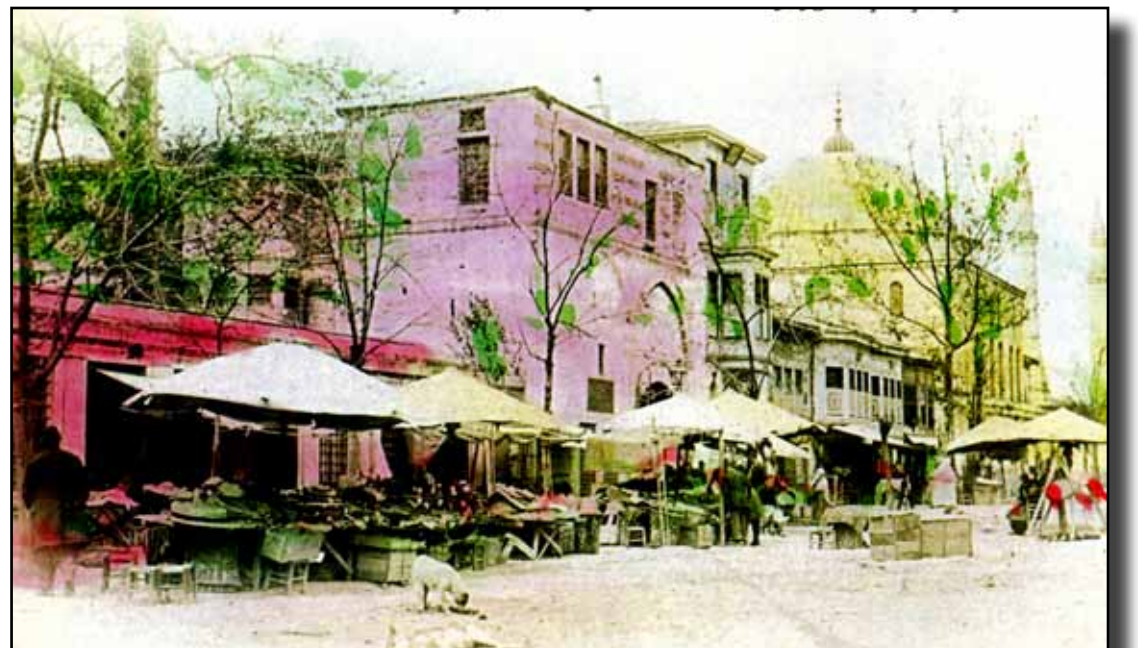
Osmanlılar döneminde pazarların düzeni katı kurullarla korunur ve denetlenirdi. Ticari alanlar ve camiler sosyal yaşamın merkezini oluşturur, şehir dokusu buna göre şekillenirdi. Çarşılar genellikle bir bedestenin etrafında toplanır, çarşının ortasında veya yanında pazar yeri bulunurdu. Cuma camisi bulunan yerlerde pazarlar özellikle cuma gününe denk getirilir, cuma vaktine kadar alışveriş yapılır, hamama gidilir ve namaz kılındıktan sonra civardan gelenler köylerine dönerlerdi.

Toptan ticaret, "Kapan" denen ve Un Kapanı, Bal Kapanı, Yağ Kapanı gibi ad-

larla anılan hanlarda yapılırdı. Un, yağ ve baldan başka tahıl, kahve, tütün, ipek, pamuk, kumaş ve çeşitli dokumalar üreticiden satın alınarak, başta İstanbul olmak üzere büyük şehirlerdeki kapanlara getirilirdi. Buralarda kadınların gözetiminde esnaf temsilcileriyle beraber mallar tartılır, ağırlık, kalite ve çeşidine göre vergi ve "narh"a tâbi tutulduktan, fiyatları belirlendikten sonra esnaf aracılığıyla tüketiciye arz edilirdi.

Osmanlıların çarşı-pazar düzenlemelerinde "narh" verilerek esnaf ve zanaatkarların kâr oranları devlet ve loncalar tarafından birlikte tesbit edilirdi.

Büyük şehirlerde bahar veya yaz aylarında yılda bir iki kez kurulan panayırda uzak diyarlardan gelen tüccarlar mallarını satar, kır ile kent arasında alışverişe olanak tanıyan bu pazarlar 15 gün sürerdi. 17. yüzyılda Evliya Çelebi İstanbul'daki en önemli semt pazarlarının Üsküdar, Edirnekapı, Samatya, Eyüp, Cibali, Kasımpaşa, Valide Camii civarı, Tophane ve Galata'da kurulduğundan bahsetmiştir.

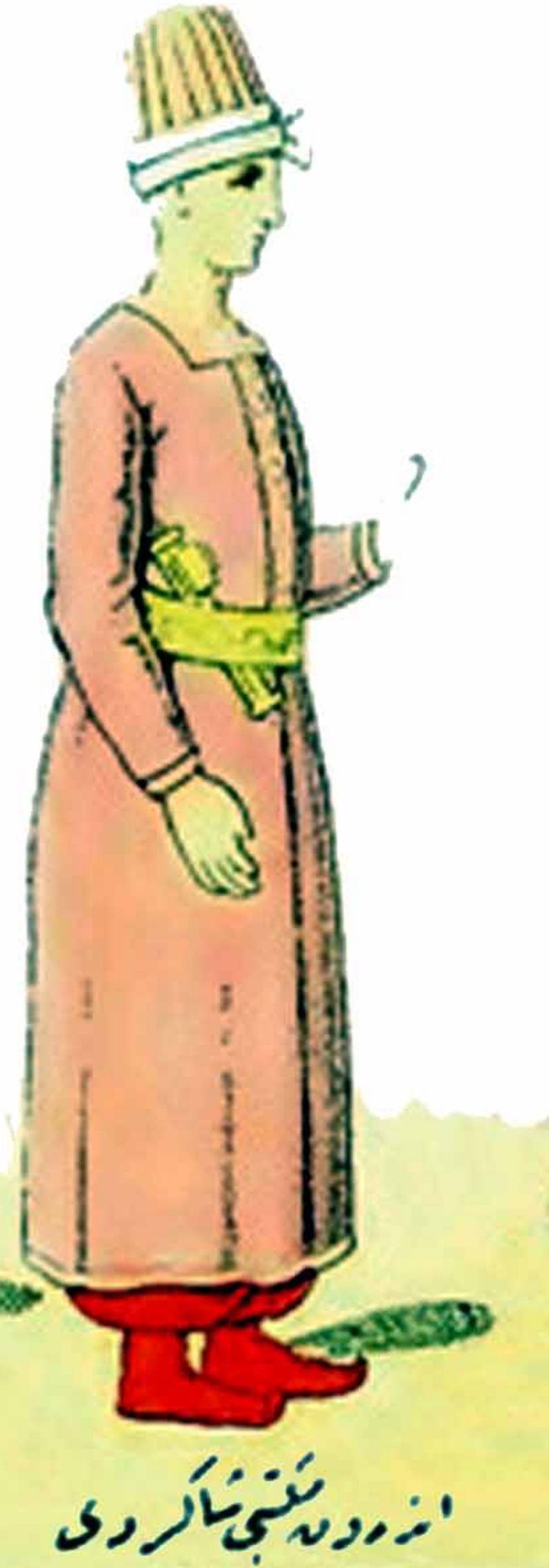


Pazar Yeri (Market Square), Joachim Beuckelaer, 1550-1590.

Osmanlı' devrinde Civelek ve Enderun Okulu Öğrencisi



Civelek



**Mahmud Şevket Paşa
Osmanlı Asker Teşkilatı ve Kıyfetleri
Harbokulu Matbaası 1325 (1907)
Sadesteşiren: H.Veyssel Gülerüz**

Civelek

Yeniçeri askerleri arasında delikanlı olanlara «civelek» denirdi ki «yaver» demektir. Bunlar külahlarının üstüne çapraz bir sarık sarıp arkalarına kırmızı salta ve bacaklarına mavi şalvar ve ayaklarına kırmızı yemeni giyer ve bellerine madeni bir kemer bağlarlardı.

Civelekler mutfakta aşçı başı yanında çalıştırılıp ender olarak sokağa çıkar ve sokağa çıktıklarında bazı münasebetsiz adamlar tarafından duçarı fesat olmamak üzere yüzünü resimde görüldüğü gibi bir saçak peçe ile örterlerse de gözleri peçenin arasından parıl parıl parlamakla bu dahi enzari dikkati üzerlerine celb-i kifayet eyler idi.

**Enderun Okulu
Öğrencisi**

YDevleti aliyenin kadime-i mekteb-i harbiyesi makamında olan işbu şakirdanı başlarına kavuk ve arkalarına entari üstüne göğsü düğmeli haftan ve bacaklarına al çakşır ve ayaklarına sınıflarına göre kırmızı veya sarı renkte olarak mezkur çakşıra dikilmiş mest giyer ve bellerine som sırma kemer bağlarlar idi. Entari ve haftan ile şalvarın levn ve nevi mevsime göre tebdil eder ve koğuşlarda yaldızlı take giyib iki tarafından birer zülûf terhil eyler yani yan taraflarına sarkıtlar idi.

Fatih Sultan Mehmed Hazretlerinin devri saytanatında tesis kılınmış olan mektebi mezkurun şakirdanı «koğuş» itibarıyla üç sınıf üzere mürettib olub diğer iki sınıf için mahrec olan sınıfı ibtidaiyesine «seferli koğuş» ve ondan sonraki sınıfa «kiler koğuşu» ve sınıfı müntehaiye «hazına koğuşu» denir ve Sultan Ahmed Hanı evvel hazretlerinin zamanı saltanatlarına kadar seferli koğuşuna «küçük oda» name verilir idi.

Devşirme kanunu mer-i-el-icra olduğu müddetce acemi oğlanları meyanında zeka ve istidad ve hüsnü endam kıyafekce en müntehab olanları enderun mektebi şakirdanı selkine Kabul olunur ve mektebi mezburun her koğuşuhda bir kaç sene itibarıyla umumunda müddeti tehsil ondört seneden ibaret bulunur idi.

Devşirme kanunu münfesih olduktan sonra mektebi mezbur şakirdanı kölelerden ibaret kalmış ise de şakirdanın istikbali pek parlak olub münasib devleti aliye hemen umumen bu mektebi feyzi maksudden çıkanlara tevciye olunageldikten ricali devlet meyanında mahdumlarını köledir diyerek enderun mektebine verenler çok görül-

müş ve sonraları o mesellülerine evladları doğrudan doğruya dahi mektebe kabul edilmeğe başlamışdır.

Has odaya muktezi azalar hazine koğuşu şakirdanı meyanında tefrik olunur (Sayfa 70) ve mezkur ağaların ade-di kırk kişiyi tecavüz eylemez idi. Marelzıkr üç koğuş şakirdanı dahi «ağa» ünvanını haiz bulunur idi.

Enderun mektebinde evveli emirde kuranı azimüşşan tuluatıyla ilmü hal, tecvid, birgivi-yi Halebi ve kudveri gibi akaidi diniye ve feraizi islamiyeye dair kitabı fıkhıye tedris ve arabi ve farisi lisanlarıyla hüsnü hat talim edilüb bundan başka koğuşlarının namı «küçük oda» dan «seferli» ye münkalib olduktan sonra seferlilere tebli-zenlik, sarık sarma usulü, berberlik ve tathiri eşyayı mülu-kane gibi sanatlar ve kilerlilere nefisi hümayuna mahsus mekukat ve meşrubatın tabhi tehivesi usulü ve hazinelilere elbaisei mülukaneyi ve mefruşatı sarayı hümayunu usulü mansusası vechile devşirib katlamak es-lubu gösterildiği gibi kiler ve hazine koğuşları mensubuna sevki tabiilerine göre okuyub yasmak ve kemankeşlik, cündilik, tüfenk endazlık gibi fenni silahşöri ve feraset ve ilmi musiki dahi talim olunur idi.

Mektebi mezkur şakirdanı na kuşluk ve ikindi veya su vakitleri günde üç kere talim verilir ve taharet ve nezafetlerine ve hüsnü adab üzere muaşeretlerine fevkalade dikkat olunub yere tükürmek ve öksürük iken mendilini ağız önüne getirmemek ve elbiseyi çizip lekelemek gibi şeyler dahi haklarının da dai-i mecazat olur idi.

Mecazatları takdir ve tevbih ve falaka ile zarb cezalarından ibaret olub zarb cezası cürmün derecesine göre ya mestli veyahud çıplak ayak üzerine icra olunur idi.

İstanbul'un Aynası Mir'at-ı İstanbul

Yazan: Mehmed Raif

Günümüz Türkçesine Çeviren ve Fotoğraflar: H.Veyssel Güteryüz

(Geçen Sayıdan Devam)

Emirgan [*]

Kanlıca'nın karşısında bulunup Boyacı Köy ile beraber Balta Limanı'ndan başlayarak İstinye koyunun güney ağzına kadar devam eden kıyının kuzeybatısında uzanan iki koydur. Burası, havasının yumuşaklığı ve yerinin temizli-

ğiyle şöhret bulmuştur.

[*] Eski ismi [Kebparudi de Bizantin] olup sonradan Feridun Bahçesi ismi verilmişti.

Kıyının kuzey tarafına hidiv (Mısır valileri) yalılarını oluşturduğu gibi güney ta-

rafını yüksek rütbeli ve seçkin kişilere özgü yalılar süsler.

Bu yerin bu isimle ünlü almasına neden, İran'da [Erivan] valisi olan Mirgûn'dur. Bu kişi İran'a karşı birçok hizmetlerde bulunmuş ve daha sonra İstanbul'a getirilip padişahın yanında görev almış ve padişahın birçok ödülü ile yardımlarına ulaşmıştı. Boğaziçinde günümüzdeki ismiyle tanınan Emirgan'da büyük ve çok süslü bir köşk yaptırıp, ara sıra kendisini ziyâret eden padişaha özgü bir taht da kurmuştu. Bu kasır, Sultan İbrâhim Han hazretlerinin saltanatları zamanında Kara Mustafa Paşa'ya bağışlanmıştır. Burada ve deniz kıyısında bulunan câmi Sultan Birinci Abdülhamid Han hazretlerinin emri ile yaptırılmıştır. Kapısı üzerinde yazılı olan kendi tarihi aşağıdadır:

İmam-ı câmi-i ümmet, hatîb-i minber-i İman

Emr-ül müminîn Abdülhamîd Hân mülûk-u unvân

Emirgûn sâhasın hâlî görüb âsâr-i ümrândan

Velâkin her mahallin iltifât ve râğbete şâyân

Hümâ-Şâh kadın ol kim mâder-i Sultân Mahmûd'dur

Bâ mîr Allah edince her biri azm-i râh-i rıdvân

Zihî şevket-i mürvet kim muhabbet etdiği zâtı

Vefât eylese de etmez ferâmûş ol şâh-i zîşân

Serîr-i saltanatta pâdişâhı hakk idüb dâim

Vere şehzâdegân ve duhterân ömrü bî-pâyân

Dua-yı hayrı halka beş vakitte farz-ı ayn oldu

Nice evkaf ve hayrâta muvaffak eylemiş yezdân

Mükemmel câmi ve hamam ve menzilin



Emirgan Çeşmesi.

Aylık Tarih

binâsıyla
Yekdân bir güzel şehri dilârâ eyledi
bünyân
Edüb anlara bu nev câmi-i ibdâ sevâbiyle
İkisinde de rûh-u pîr fütûhân eyledi şâdân
Ne câmi kim misilleri olub müstağrak
envâr
Ederler rûzeninden gülistân cennet-i
seyrân
Dîdi târih-i itmâmın kemîne-i bendesi
Tevfik
Yapıldı ma'bed-i nev hakk ede ecr-i sevâb-ı
ihşân
 1196
 Anlamı:
 Câmideki ümmetin imamı, iman minbe-
 rindeki hatib
 Müminlerin başı Abdülhamid Han isimli
 Emirgan sahasını yapılmış eserlerden boş
 görüp
 Ancak her yeri iltifata ve rağbete değer
 Hüma-şah kadın ki o Sultan Mahmud'un
 annesidir
 Yâ Allah'ın emiri her biri cennet yoluna ka-
 rar verince
 Ne güzel acıdığı yiğit ki dostca sevdiği ki-
 şiyi
 Ölse de hatırandan çıkmaz o şanı yüksek
 şahı
 Saltanatının tahtında padişahlığı her za-
 man hak edip
 Şehzadelerinin ve kızlarının ömrünü son-
 suz etsin
 Hayır duası halka beş vakit farzı kılmala-
 rı oldu
 Allah, ne çok vakıfları, hayırları başarma-
 sını sağlamış
 Mükemmel câmi ve hamam ve konakların
 yapılmasıyla
 Yeniden gönülleri çeken, güzel bir şehri
 inşa etti
 Onlara en güzel sevabıyla bu yeni câmiyi
 yaparak
 İkisinde de fatihlerin ulu ruhlarını bahtiyar
 eyledi
 Ne câmi ki benzerlerine göre nurla dolmuş
 Pencerelelerinden cennetin gül bahçelerini
 seyredeler
 Eksiksiz tamamlanmasına Tevfik kulu ta-
 rihini dedi
 Yapıldı yeni mabet, hizmeti sevabı hak ede
 1781

Câminin karşısında bulunan çeşme
 gene aynı padişah hazretlerindir.

Birinci Yüzünde:

Aynen fihâ tesmî-i sel-sebilâ

Kezbede menbâ-ı cûd-u atâ ser çeşme-i
ihşân

Şehâb-ı âtifet zillî-zelîl halk-ı zevâlimen
Şehin-şâh-ı cihân Abdülhamîd Hân
adâletkâr

Olur vâsf-ı cemîlinde zebân-ı na'tıka

âligân

1174

Anlamı:

(İnsan/18) [(Ve yine cennette) Bir pınar ki
 orada "selsebil" olarak adlandırılır.]
 Seçkin cömertlik kaynağı lutf ile bağısladı-
 ğı baş çeşme

Halkın üzerindeki koyu gölgeli bulutlar
 kayboldu

Cihânın şahlar şâhı adaletli Abdülhamid
 Han

Güzel vâfında yabancı lisanda konuşan-
 lar da olur

1760

İkinci Yüzünde:

Ve mine'l-mâi külle şey'in hayyin

Bu zebân-ı çeşmenin her katre âb-ı
 hesâbınca

Vere bârı Hüdâ rûz-i cezâda ecri müstah-
 sin

Zebân-ı lülesi atşâna der târihini Tevfik
 Muhammed aşkına gel iç su bu nev-i ayn-i

sâfiden

1197

Anlamı:

(nur/45) [Allah, bütün canlıları sudan ya-
 rattı]

Bu güzel çeşmenin her damla suyu hesâ-
 bınca

Allah kıyamet gününde iyi sevabını versin
 Lülesinin dili susamışa tarihini der Tevfik

Muhammed aşkına gel iç su bu yeni saf
 sudan

1782

Üçüncü Yüzünde:

Rabbenâ âteynâ men ledin rahmetâ ve
 haylenâ men emr-i nâresdâ

Anlamı

Rabbenâ âteynâ men ledin rahmetâ ve
 haylenâ men emr-i nâresdâ

Dördüncü Yüzünde:

Hebâ etdi bu çeşme ecrini onlara cem-i veş
 Ola ervâhı şâd-ü cennet ola gûşe-i medfûn

Sefâyı kalb ile hak pâdişâhı edüb da'im
 Gözden azâd olalar şehzâdegân-ü

duhterân âmin 1197

Anlamı:

Cami gibi bu çeşmenin sevabı boşa har-
 candı

Ruhları şâd ve cennet ola gömüldükleri
 köşede

Gönül rahatlığı ile Allah padişahı süreklî
 yapıp

Şehzadeleri ve kızları gözlerden uzak ol-
 sunlar, amin 1782

Beşinci Yüzünde:

Ve sekâhüm rabbihüm şarâben tahûrâ

Anlamı:

(nur - 45) [Allah, bütün canlıları sudan ya-
 rattı]

Altıncı Yüzünde:

Feyhâ ayn-ı câriye

Anlamı:

Her yere akan pınar

Yedinci Yüzünde:

Binâ etdi bu zîbâ çeşmesâr-ı nûr-u bahşâyı
 Akıtdı âb-ı nâb-ı ta'ola genc idi mahzûn

Befermân Hüdâ şehzâdesi Sultân
 Mahmûd'la

Hüsn-ü-Şâh Valde kadın çün etdi cennet
 mesken

Anlamı:

Nur bahşeden bu güzel çeşmeyi yaptı

Akıttı saf suyu ebedi olsun, genç idi hüzn-
 lü

Fermanla, Allah, Sultan Mahmud'un şeh-
 zadesiyle

Hüsnüşah Valde kadına cenneti mesken
 etti

Câminin muvakkıthanesi üzerinde
 yazılı olan beyitler aşağıdadır:

Dem-â-dem mühr-ü şevket hazret-i
 Abdülhamîd Hân'ın

Nümâyâ-ı irtifâ nûr-u şeref avûc-u âlâda
 Felekler olalı âlâen çarh-ı saat-i âlem

Eder alan-ı zaman tûl-ü adlini mülk-ü
 dünyada

Madeleddir nehâr-ı ahdini Hrşîd'in ikbâli
 Olub çok subh-ı rûşen nûr-u hâkimi cüm-
 le ilgâda

Bu mevkîde muvakkıthâne tarhın edecek
 fermân

Oldu es'ad saatde taht-ü zâh-ı bünyâde
 Cihanda ta'ola saat dakika saniye barı

Ede her ânını merhûn fevz-ü yemîn-ü
 es'ad'a

Müşebbehdir ez'ân-ı nâzîma Zîver cevhe-
 rin târih

Yapıldı bu muvakkıthâne-i zîbâ nezd-i
 deryâda

Anlamı:

Haşmetli Abdülhamid Han hazretlerinin
 zaman zaman

Boyu görünür yükseklikte nurlu ve şerefli
 Alem saatinin çarkı Felekler olmaya baş-
 layalı

Dünyada zaman boylamının açıkça doğ-
 ruluğunu bulur

Ölçülüdür, gündüz zamanını Hurşîd'in
 doğruluğunda

Sabahın nurlu aydınlığını bilir, diğerlerini
 iptal ededer

Bu yerde muvakkıthane buyruğu belirle-
 yecek

Saat de daha mutlu oldu koyduğu yerde
 Cihanda sürekli olsun saat, dakika, sani-
 ye ibreleri

Her gerekli zamanı başarıyla belirlesin
 Ziver, ezanları düzene koyanın noktali
 harflerle tarihi

Bu güzel muvakkıthane deniz yanında yapıldı

Merhum Reşid Paşa'nın hayır eseri olan çeşme üzerinde yazılı olan güzel beyitler şudur:

*Mülk-i fa'ide edib sular gibi sarf-ı nühûd
Vakf-ı sadr-ı esbâk etmekte dir evlâdı şen
İşte bu ayn-ı oldu dîlcü nev mahalle çeşmesi*

*Aksun ol sadr-ı reşîdi hayr ile âbın için
Celb-i rahmet eylesinler rûz-i veş ol âsıfa
Var idüb cümle mehâdim kerâmen zevâlmenin*

*Yazdı Safvet kıt'a-i Kevse'le târihin oku
Sâd ola rûh-u Reşîd Paşa bu âlî çeşmeden
1271*

Anlamı:

Mülkünü elden çıkarıp, nakdini sular gibi sarf edip

Eski sadrazamın vakfı evlatlarını sevindirmektedir

*İşte bu çeşme oldu Yeni Mahalle çeşmesi
Aksın, o doğru yolda giden sadrazama
hayır ile suyunu için*

Çağırıp rahmet etsinler gece-gündüz o vezire

Zayıflayıp sona ermiş tüm su yatağını var edip çoğalttı

Yazdı Safvet bir damla Kevser'le tarihini oku

*Bu büyük çeşmeden Reşid Paşa'nın ruhu şad olsun
1854*

Koru tarafındaki çeşme üzerinde yazılı olan metin aşağıdadır:

*Ve sâhiküm rabbihüm şarâben tahûrâ
[Sahib-ül hayrat vel hasenât Fatma Aliye hanım rûhuna fâtiha]*

Anlamı:

(İnsan / 21) [Rableri onlara tertemiz bir içecek içirecektir]

[Hayır ve hasenat sahibi Fatma Aliye hanım rûhuna fâtiha]

Gene Sultan Birinci Abdülhamid vakfından bir çeşme, bir de Haseki Kadın Sarayı adıyla bilinen bir eve bitişik, gene Birinci Abdülhamid vakfından bir çeşme daha varsa da üzerinde tarih yoktur.

Burada bulunan bir türbe içerisinde Kadiriye Tarikatı şeyhlerinden Emin Efendi ile oğlu gömülüdürler. Bu türbe Mısır eski valisi Mehmed Ali Paşa hazretlerinin saygıdeğer oğulları Mehmed Ali Paşa'nın muhterem anneleri Ziya Kadın tarafından yaptırılmıştır.

Kızlar için kargir ve güzel bir ortaokul ile eski hidiv merhum İsmail Paşa hazretlerinin yaptırdığı okul, Hayriye isimli ilkokulu vardır ki yapım tarihi 1874'dür. Hafif Hüseyin Efendi dergâhında Fâtih

hazretlerinin yemenicisi gömülüdür.

Boyacı Köyü

Boyacı Köyü, Emirgân'ın güneyinde ve Kanlıca'nın karşısında bulunan bir yer olup, halkı Hıristiyandır. Havası ve manzarası pek güzeldir. Burada dikkate değer herhangi bir şey yoktur. Yalnız jandarma ve polisler için bir karakol ile karakolun ilerisinde çok büyük üç yüzlü bir çeşme vardır ki ön tarafında yazılı olan tarih aşağıdadır:

*Pâdişâh-ı cem şîyem-i hâkân İskender
alem*

*Dâver-i dâra hasem şehinşâh-ı sâhib-
kirân*

*Hazret-i Sultan Mahmûd Hân-ı Gâzi kim
odur*

*Meblicâ-i cümle enâm-ü mefhâr devr-ü
zamân*

*Cûyibâr kudreti câri cihâna sû-be-sû
Âfitâb-ı re'feti şâmil bi-firâk ins-ü cân*

*Bahr-i cûdundan bulundu güher enîd'e
gâm*

*Yemîn-i ahdinden kılındı ma'ni-i emîn-ü
emân*

*Sâyesinde ehl-i İslâm-ü râya cümleten
Oldu delîr-i nâm sîrâb-ı lâtiî râyegân*

*Emr-ü şân-ü şevketi efzân olub günden
güne*

*Ta' ebed olsun serîr-i saltanatda kâmurân
Âkifâ târih inşâsın ederken cest-i-cû*

*Nüşa-i efkârda bu fayz-i rab mestan
Su gibi remş-râh bir ceste akdı hâmeden*

*Yapdı bu çeşme-i pâkizeyi Mahmûd Hân
1254 Yesâri-zâde Mustafa İzzet*

Anlamı:

Cem huylu hakan, İskender alâmetli Padişah

*Doğru, insafli hükümdar, her zaman ba-
şarılı olan şahlar şâhı*

*Gazi Sultan Mahmud Han hazretleri ki
odur*

*Tüm canlıların sığındığı, devrin ve zamanın
övündüğü*

*Akar su gibi kudretiyle dünyanın her tarafına
ulaşan*

*Güneş gibi, merhameti farksız, insanları ve
canlıları kapsar*

*Deniz gibi cömertliğinden cevher bulundu
gam kalmadı*

*Yemini ve sözünden güvenlik ve emniyet
anlam kazandı*

Sâyesinde bütün müslüman halkının tamamı

*Karşılıksız, gözü gönlü tok suya kanmış
oldu*

*Muhteşem ve kudretli emirleri günden
güne çoğalarak*

*Saltanat tahtında sonsuza kadar bahtiyar
olsun*

*İnşaatı yapılırken Âkif tarihini araştırdı
Fikir sayfasında Allah'ın sarhoşluğuyla*

geldi

*Su gibi bir mısra bir parça aktı başımdan
Bu temiz çeşmeyi Mahmud Han yaptırdı
1838 Yesâri-zâde Mustafa İzzet*

Biraz daha ileride ve Fıstıklı isimli yerin yokuşu başında bulunan çeşme üzerinde yazılı olan beyitler aşağıdadır:

*Hazret-i Sultan Mahmûd inâyet perverin
Kıldı dehri Kevser-i lâtiî Cennet-i âlîyât
O şâhın Abdülhamîd Hân va'lid-i zîşânıdır
Rûhunu ihyâya câri oldu bu ayn-ül hayât
O şâhın emriyle ikdâm eyleyüb itmâmına
Kıldı memleket icrâ-yı âsaf hasr-ü sıfat
Valîdi oldukca gark-ü rahmet-ü hak o
şâhın*

*Şevketi sîrâb kılsun dahî ma'nend-i Fırat
Su gibi ezberle Ziver gevherin târihini
Yapdı bu ayn-ül hayâtı şâh İskender simât
1254*

Anlamı:

*İyilik seven Sultan Mahmud hazretlerinin
Tatlı Kevser suyuyla Dünya'yı Cennet'e çevirdi*

Opadişah Abdülhamid Han'ın şanlı annesidir

Ruhunu canlandırmak için aktı bu hayatın ta kendisi

O padişahın emriyle tamamlanmasına gayret edilip

Süleyman Peygamber gibi ülkeyi ileri görüşlü sıfatıyla yönetti

Annesi oldukca, Allah o şahı rahmete gark etsin

*Kudretiyle Dünya'yı Fırat gibi suya doyur-
sun*

Su gibi ezberle Ziver bu mücevherin tarihini

İskender Şah alâmetli bu hayat suyunu yaptı

1254

Fıstıklı isimli yerde de üzerinde tarih bulunmayan dört yüzlü bir çeşme vardır.

Balta Limanı [*]

[] Eski adı [Mejbinakun partus] dur.*

Boyacı Köyü'nün güney tarafında boğaza ulaşan bir derenin ağzı bulunduğu gibi çevresinde Balta Limanı adıyla bilinen bir mesire vardır.

Rumeli Hisarı'ndan Boyacı Köyü'ne giden ve kıyıyı izleyen cadde, derenin denize ulaştığı yerin yakınında dereyi kargir bir köprü ile geçer. Köprü başında ve derenin sağ tarafında bir karakol vardır.

Balta Limanı deresi ve arka tarafları sarp yamaçlardan oluşan bir dere olup, birisi batıdan doğuya, diğeri güneydoğudan kuzey-batıya akan iki dereden oluştuğu gibi iki derenin birleştiği noktadan itibaren dere [1200] metre kadar uzaklıkta ve boğaza ulaştığı yerden yak-

Aylık Tarih

laşık [300] metre içeride, güney-batıdan kuzey-doğuya akan diğer bir dereyi daha içerir. Bu üç kol da birleşirler.

Bu küçük limanın ismi [Fidalya] olup, İstanbul'un fethi sırasında Osmanlı devletinin donanma komutanı bulunan Baltacıoğlu Süleyman, bin adet gemiden oluşan donanmayı orada topladığından bu isim ile tanınmıştır.

Bazı yazarlar gemilerin oradan başlayarak Haliç kıyısındaki Kağıthane'ye gönderildiğini yazmışlarsa da bu uzaklık çok fazla olduğundan denizden Beşiktaş'a ve oradan Haliç'e gönderilmeleri daha uygun görülmektedir.

Süleyman Bey Osmanlı Devleti'nin birinci donanma komutanı olup Midilli adasını ve sonra Kalloni kasabasını zapt etmiş ve Fatih Sultan İkinci Mehmed Han hazretleri İstanbul'un fethine giriştiğinde Baltacıoğlu da Gelibolu'dan [420] küçük gemiden oluşan bir Osmanlı Donanması'nı o zaman Boğaziçi'nin [Mejbinakun partus] adıyla tanınan Balta Limanı'na getirmişti. Yedi yıl kadar donanma komutanlığında bulunmuştur.

Burada zeminden yüksek olarak yapılmış ve Paşmakçı Şecâettin isimli kişinin hayır eseri olan mescit vardır. Paşmakçı Şecaettin kendi mescidinde gömülüdür. Mescidin minberini 1728'de Sultan Üçüncü Ahmed Han'ın imamlarından Hacı İmam denilmekle bilinen Seyit Mehmed Efendi koydurmuştur.

Bu mescit 1826 yılında yenilenerek tamir edilmiş ve kapısı üzerine bu tarih yazılmıştır:

*Kesb-ü zâhir âhiret kıldı zâhire nazarı
Eyleyüb mevlâ hadîs min benînin vakfı
Balta Limanı'nda kıldı yeni bir câmi binâ
Ol makâmın olsa âheridir melâik tâifi
Hâzâ cennât-add'ın fâideli hâ-i Hâlidin
Âyetin yazsa seza tavsif ederken vasfı
Öyle bir envârdır sahn-ı cinân mânendi
kim*

*Olsa ervâhı recâlullah lâyük âkif
İsmed-â târihini kılsun miseller salâ
Sa'îd-i bâkî binâ etdi ricâlin ârifi
1242*

Anlamı:

Açıkça öteki dünya için çalıştı Zâhire (hububat) Nazırı

*"ben beni" hadisini bilip bağlanarak
Balta Limanı'nda yeni bir câmi yaptı
O mevkide, melekler takımından olsa la-
yıkdır*

*"Bu cennetleri yapan o Halid fazileti"
Ayetini yazsa uygundur, özelliğini anlatırken*

*Cennet sahnesindeki öyle parlak nurdur
ki eşi yok*

*Olsa evliyaliğe layıktır Akif'in ruhu
İsmet tarihini namaza çağırır gibi yerine*

getirsin

*Devlet adamlarından tanınmış mübarek
kişi yaptırdı*

1826

Caminin altında abdest almaya özgü musluklar vardır.

Yakınında Abdülmecid Han zamanında yaptırılmış olan bir karakol ile ona yanaşık terk edilmiş Ahmed Paşa çeşmesi vardır ki yanında karakol askerlerinin abdest almalarına özgü çok güzel olarak kabartmalı bir su haznesi bulunur.

Hisar ile Balta Limanı arasında bulunan bir çeşme üzerinde aşağıdaki yazı vardır:

[Bu çeşmeyi hâlâ mutbah-ı âmire emîni el-hac Halil Efendi ihyâ eyleyüb fi-sebilullah bir masura su vakf edib dua' ni-yaz eyler 1131]

Anlamı: *[Bu çeşmeyi hâlâ saray mutfağı emîni olan Hacı Halil Efendi canlandırıp Allah rızası için bir masura su vakf edip dua niyaz eder 1718]*

Kemeraltı'nda güzel bir kurnaya sahip terk edilmiş bir çeşme ve Şeytan Akıntısı yakınında gene terk edilmiş ve tarihsiz bir çeşme bulunur. Deniz kıyısında ve sokağın içinde 1733 tarihinde hayır için yapılmış bir çeşme vardır ki üzerinde [ve mine'l-mâi külle şey'in hayyin (nur - 45) Allah, bütün canlıları sudan yarattı] ayeti yazılıdır. Bu civarda küçük bir kabirde bir parmaklık içerisinde 1762 yılında ölmüş olan merhum şehzâde Derviş Abdülhalim Efendi'nin kabri vardır. Kendisi Nakşibendî Tarikat'na mensuptur. Bura-

da 1594 târihinde hayır için yapılmış bir çeşme üzerinde [ve sekâhüm rabbühüm şarâben tahûrâ (İnsan / 21) Rableri onlara tertemiz bir içecek içirecektir] ayeti yazılıdır.

Burada merhum Hezarpare Ahmed Paşa'nın hayır eseri olan çeşme vardır.

Mekânı cennet olsun Sultan Üçüncü Selim Han hazretlerinin saltanatları zamanında bu limanın girişinde düzgün bir köşk bulunmaktaydı.

Bu limandaki tabya, Adil Sultan Mahmud Han zamanında yaptırılmıştır.

Rumeli Hisarı

Rumeli Hisarı, Anadolu Hisarı'nın karşısında ve Rumeli kıyısında bulunan bir yer olup, Bebek ile Balta Limanı arasındaki bir kıyı üzerine bulunan sayfiyelerden oluşan oldukça geniş bir yerdir.

Burasının güneyinde Rumeli Hisarı isimli hisar bulunur. Bu hisar Boğaza tümüyle hakim bir yerde asıl korunma amacıyla yaptırılmış bulunduğu için adına [Boğaz kesen] hisarı denilmiştir.

Bu hisar, mekânı cennet olsun Sultan İkinci Mehmet Han hazretleri tarafından İstanbul'un fethini sağlamak için günde altı bin işçi çalıştırılarak elli bir gün süresinde meydana gelmiş bir abidedir. Bu hisarın koya doğru çıkması ve bu nedenle boğazın güney ve kuzeyine doğru bulunan manzarası pek güzel olup İcâdiye tepesinden sonra Boğaziçi'nin manzara ve güzellikle birincisidir.

Hisar'ın şekli merhum Fatih'in ismi olan Mehmed resmindedir. Eskiden çok



Rumeli Hisarı.

sağlam ve boğazın korunmasına yeterli idiye de günümüzde gelişen orduların savaşa etkisi nedeniyle pek önemi kalmamıştır.

Bebek koyunu geçtikten sonra kıyı kuzey-doğuya sonra kuzeye ve daha sonra kuzey-batıya yönelik olarak bir dışbükey eğiklik oluşturur ki yarım daire şeklindedir Şehitlik tepesi bu kavisin merkezi gibidir. Kıyının güney kısmı Kayalar denilen yer olup kabristan müslümanlara aittir. Bu kavisin ortasına yakın bir yerdir ve kuzeye yönelik uygun bir noktada bir fener vardır.

Rumeli Hisarı çok sert rüzgarlara yönelik olup havası çok güzel ise de zayıf bünyeli olanlara uygun değildir ve bir de binalar çok dik bayırlar üzerinde bulunduğundan arazi dar olup düzgün bahçeler yapılmasına uygun değildir. Rumeli Hisarı, Hacı Kemâlettin, Ali Pertek, Ali Torlak, Arpa Emini, Kilise İçi, Meydan mahalleleri adıyla altı mahalleye bölünmüştür.

Hacı Kemalettin

Bu mahalleye, İskele Mahallesi de denilir. Bu isim ile tanınmasına neden, Hacı Kemâlettin isminde bir kişinin 1746 yılında bir mescit yaptırmış olmasından ileri gelmiştir. Yapımcısının kabri de oradadır.

Mescid, mekânı cennet olsun Sultan Birinci Mahmud Han hazretlerinin saltanatları zamanında yanmış ve padişahın iradesi ile zeminden yüksek olarak bir câmi yaptırılıp, hünkar mahfili ile minber eklenmiştir. Câminin iki kapısı olup büyük kapısının üzerinde yazılı olan tarih aşağıdadır:

Pâdişah yüm hîmem Sultân-ı bâlâ men-zilet

Sakdır vedâd-ı âver ve İskender sâmi mekân

Ol imâm-ül mülk-ü millet pâdişâh-ı âlemin

Bir vücûd-u îmâniyle âfâka verdi zîb-üşân

Eyleyüb ihyâ lücce-i hak nice hayr-ü cezil Sîmâ beri bu vâlâ câmi-i kuddîs-i âsîtan Tarh-ı dilkeş çün men lebâ-leb âli el-mihrâb kim

Bir görense baş ile dedi ki dilcû hüsn ü ân Lâme olur her câm-ü yâver revzeni Rüşene efzâ-yı mâh oldu çü mühr-ü âsuman

Erguvanı ve asced-i âyi ve abed-i âyi gelen ter

Tâkına ihlâs ile yazdı du'a edüb hemân Hak hatâsız ede da'im ol cihan-bânın felek

Hükmünü icrâ ede ta-ki dura bu âsuman Nîmetâ tarihi her mısra' a'yibi rey-ü şekk

O bâhın hayrû nev icada ayâ muciz beyân Zîr-ü sîmde pür güher-fes negîn oldu hemin

Câmi-i vâlâyı Sultân-ı zamân Mahmûd hân

1159

Anlamı:

Deniz gibi himmetli padişah, mertebesi yüksek sultan

Temiz sevgi taşır ve İskender soyundan gelen

Mülkün ve memleketin imamı, âlemin pâdişahı

İmanlı bünyesiyle dört bir tarafa ün saldı Engin sular gibi nice bol hayırla canlandırdı

Temiz yüzlü bu yüce cami ki kutsal dergahdır

Cezbeden yapıdadır, yüce mihrabına kadar doludur

Bir gören başı ile deki ki, cezbeden güzellik

Her yanından pencerelerinin camı parıldar

Gülen yüzleri arttıran güneşle gökyüzü oldu

Erguvan ve halis altın ve kıvılcım rengi güllüktür

Hemen dua edip üzerine ihlas ile yazdı O cihanın bekçisini, Allah her zaman hatasız kılsın, Felek

Hükmünü bu gökler durulana kadar yürütür

Ey Nimet, her tarih mısrasını tereddüt etmeden şüphesiz

O iyi hayırlı yapıyı acaba acze düşüren söz müdür?

Gümüş tellerinde cevher saçan yüzük oldu her zaman

Yüce camiyi zamanın sultanı Mahmud Han yaptı

1746

Hühkâr mahfili için Nevres efendinin söylemiş olduğu tarihtir:

Sermâye-i gûn îman pirâye-i nâm sühân Sahh-ı cihân kitâb-ı zamân Sultan Feridun hîmem

Etdi bu vâlâ mahfil-i dilkeş bu bâlâ câmiyi Çün sefâ-i kasr-ı sîmâ mahsûd bünyâd-ı harem

Mihrabı irvâ-i mülûk minber-i teb'âk ne felek

Yapılmamış bu âna dek böyle dü-bâlâ bir âram

Nevres bunun târihi olur her mısra'ın pek ayet hesab

İcrâyı icâz etdi bu elhâk mesîha-yı kelâm Etdi binâ bu câmi-i pâk ve bu dilkeş mahfili

Dâd-ü âver rûy-i zamân Sultan Mahûd-el şîyem

1159

Anlamı:

Varlığı olan iman yolundaki kelâmıyla süsleyen

Cihan şâhı, zamanın en büyük velîsi Feridun (50) himmetli

Bu güzel cazip yere bu yüce câmiyi yaptı Gönül rahatlığı veren göğe yükselen kasrı

ile haremmini canlandırdı Mihrabı ebrûlî renkli melek, minberi

Felek'e uygun değildir

Şimdiye kadar yapılmamış böyle iki yüce bir nişan

Nevres, bunun her mısrası pek açık hesaplama tarihi olur Gerçekten yazmayı aciz bıraktı bu acayip kalem

Bu temiz câmiyi ve cazip mahfili yaptırdı Zamanın adalet getiren yüzü Sultan Mahmud huylu

1746

(50) Feridun: Adalet timsali olan İran hükümdarı. Lakabı Ferruh'tur.

Caminin minaresi için söylenen tarih şudur:

Yapı bu câmi'i Sultan Mahmûd Menârın eyledi çerhe beraber

Sezâdır Nevres'e yazılsa târih Ta'ali beşâne-i Âllah eğer

1159

Anlamı:

Yapı bu câmiyi Sultan Mahmud Onunla birlikte minaresini de yaptı

Yaraşır Nevres'e yazsa tarihini Yüce Allah beşeriyeti yükseltir

1746

Karakolun içerisinde Kesik Baş adında bir kişi gömülüdür. Bu kez Abbas Paşa'nın annesi Vâlîde Paşa tarafından türbesi tamir edilmiştir. Karakolun yanında tarihsiz bir çeşme vardır. Burasının Pazar Kayığı İskele camisinin vakfidir.

Ali Pertek

Burada deniz subaylarından Pertek Ali Bey'in yaptırmış olduğu mescit vardır. Bu mescit [Hamam Mescidi] adıyla bilinir. Minberini Bayram Paşa koydurmuştur. Burada bulunan çifte hamam Sultan Bayezid Han'ın vakfındandır. Yakınında olan kârgir okul, Çoban Mustafa Paşa'nın hayır eseridir.

Caminin mihrap duvarı köşesindeki çeşme Sultan İkinci Mahmud Han'ın vezirle-rinden Râkım Paşa, babası İbrâhim Paşa'nın ruhu için yaptırmıştır. Üzerinde aşağıdaki mısra yazılıdır:

Hemçü Zemzem nûş kıl ma'-i ayn-ı İbrahim'in

1182

Anlamı:

Zemzem gibi İbrahim'in kaynak suyunu iç

zevk al
1768

Kale İçi

Burada önceki İslam şeyhlerinden Molla Fenari hazretlerinin yaptırdığı mescit vardır [Bu mescit günümüzde harap olmuş ve yalnız enkâzından minaresi kalmıştır]. Burada arsa halinde bulunan Nalbur-zâde Mehmed Efendi Dergâhı vardır. Kendisi ile hareminin türbesi bulunur.

Arpa Emîni

Bu yerde defterdar Mustafa Efendi'nin 1540 yılında inşa ederek yaptırdığı mescit vardır. Bu kişinin İstanbul'da Topkapı içerisinde de Emîni Cû denilmekle tanınan bir hayır eseri olan mescit daha vardır. Kabri İstanbul'da Kalenderhâne kapısında bulunan Taş Mekteb denilen okulun bahçesi içerisinde. Ölümüne [ve küffâr âna seyâen tena] ayeti ile tarih düştürmüştür. (1542)

Ali Torlak

Burada Ali Dede isminde bir hayır sahibi tarafından zeminden yüksek olarak bir mescit yaptırılmıştır. Bu yerde Halvetiye tarikatına mansup ve Fâtih hazretlerinin hocalarından Karabaş Velî Tekkesi vardır ki kendisi de tekkenin içerisinde gömülüdür.

Buranın bir çarşısı ve içerisinde Benlizâde Ahmed Reşit Efendi tarafından 1777'de hayır için yapılmış bir çeşme bulunur. Üzerinde aşağıdaki yazı vardır:

Maaşallah [sâhib-ül hayrat el hasenât Benli-zâde Ahmat Raşid efendi 1777]

Anlamı:

Maaşallah [Hayır ve hasenat sahibi Benlizâde Ahmet Raşid efendi 1777]

Rumeli Hisarı muvakkıtı, Sultan Üçüncü Mustafa Han'ın namus nişânesi kızları Beyhan Sultan hazretlerinin hayır eseridir.

Rumeli Hisarı'nda bir telgrafhane ile Halvetiye tarikatının Durmuş Dede dergahı vardır. Ermeni mahallesinde bağışlarla yapılmış olan [Surp Santuvar] adında bir kilise ile mezarlıkta bu kez yenilenerek tamir edilen Halvetiye tarikatından Çizmece Ahmed Efendi Dergahı ve şehitlikte Nâfi Baba'nın yönetiminde bulunan bir Bektâşi tekkesi ve bunun yakınında [Robert Kolej] isminde bir özel okul vardır.

Hisarın üç kapısı vardır. Birisi kemerin yakınındaki deniz kapısıdır. Diğerleri büyük kule yanındaki kara tafrafındadır ki şehitlik ismindeki yere giden yola bakar.

Öbür kapı ise kullanılmamaktadır.

Hisar'ın yapımına [Bünyan-ı Mehmed: 856 (Mehmed'in binası)] tamlamasıyla tarih düşülmüştür. Hisar'ın üstündeki cami Fatih hazretlerinin yâdigarıdır. Eski Osmanlı eserlerinin başlıcalarından olan Dibek Taşı, Rumeli Hisarı içerisinde.

Burada Gömülü Olan Önemli Kişiler

Durmuş Dede – Bu kişi meczuplardan olup Akgerman isimli beldede otururken bir gün gemilerin biriyle İstanbul'a gelip Rumeli Hisarı'nda ve Kayalar mezarlığı sonundaki zaviyede hemşehrilerinden Ali Baba isimli kişi zaviyeye girdiğinde, bu da yanında kalmıştı. Karşı kıyıdaki gemi sahiplerinden bazıları bunu tanıdıklarından hediye olarak erzak ve diğer şeyler vererek dua için hayır etmeleriyle, herkese bu adet olmuş ve genelde adaklar eksik olmamıştır. Bu kişi 1616 yılında ölmüştür.

Zâviyenin dışında gömülmüş olduğundan, sonradan dostlarından birisi üzerine hibe olarak bir türbe yaptırmıştır. Türbesinin duvarında yazılı olan beyit şudur:

*Hâki-pâyi evliya'ya yüzünü sürmüş dede
Bu Hisar'ın kutbu olmuş hazret-i Durmuş
Dede*

Anlamı:

*Evliyanın ayak toprağına yüz sürmüş
dede*

*Bu Hisar'ın ulusu, büyüğü olmuş Durmuş
Dede hazretleri*

Bu zâviyenin yapımcısı Hasan Zarîfi Efendi'dir. Bu kişi İbrâhim Gülşenî halifelerinden imiş. Bu mısra ölümüne tarih düşmüştür.

Zarîfin dirîga gitdi rûhu 977

Anlamı:

Zerafetlinin gitti rûhu yazıklar olsun 1569

Ahmed Vefik Paşa – İslam bilginlerinden ve eski vezirlerdendir. 1817'de İstanbul'da doğmuş ve 16 yaşında iken eski vezir merhum Reşid Paşa ile birlikte Paris'e gitmiş ve orada [Sen-Luis] yüksek okulundan diploma aldıktan sonra dönüşünde Bâb-ı Âlî tercüme odasına memur olmuştur. Sırasıyla memleket komiserliği, Tahran yüksek sefâreti, lağv edilmiş olan Cebelitarık nezareti, Paris yüksek sefâreti, Anadolu müfettişliği, Sadr-ı âlî müsteşarlığı, maarif ve vakf-ı hümâyün nezâretleri, rûsûmat emâneti, Hüdâvendigâr vâililiği gibi önemli hizmetlerde bulunarak, 1847'de yüksek vezirlik rütbesi ve iki kez yüksek sedaret makâmı almıştır. En son memurluğu Hüdâvedigar valiliği idi. 1 Nisan 1891 çarşamba günü, ölmüş ve vasiyeti gereğince

ce Rumeli Hisarı kabristanına gömülmüştür.

Ahmet Vefik Paşa, geniş bilgi sahiplerinden ve özellikle birçok dil bilen ve târih-çilerden olduğu gibi Avrupa'da da birkaç akademinin fahri üyesiydi. Bir cildi Türkçe, diğeri Arapça ve Farsça kelimeleri içeren "Lehce-i Osmânî" adındaki sözlüğü ve "Fezleke-i Târih-i Osmânî"si meşhurdur ve kullanılmaktadır. Bunlardan başka telif ve tercüme olarak basılı ve basılmamış birkaç eseri daha vardır.

1846'da ilk kez yayınlanan "Salnâme-i Resmî bi-Meşâr"ı el ile dizilmiştir. Anlatım üslûbu çok değişik ve kendisine özgü olup kelime ve yöntemini tenkîde bile tahammülü olmadığından telif yazılarını, hele o üslup ile Lehce-i Osmânî'yi okuyup anlam çıkarabilmek çok zordur.

Doğa tarihinden, özellikle hayvan biliminden bile bilgisi vardı. Ölümünden iki yıl sonra çok beğenilen ve ender bulunan kitaplarının bir defteri düzenlenerek yayınlanmış ve yaklaşık bedeli üç bin lirayı geçmiştir.

Mustafa bin-Abdülrahim – Tanınmış hattatlardandır. Genelde kâtibzâdedir. 1759'da ölmüş ve Kayalar mezarlığına gömülmüştür.

Osman Râşid Paşa - Mektubizâde gümrük vekili olmuş 1834'de Mîrî Kâtibi (maliye davalarına bakan yargıç) ve Uyuşmazlık Çözüm görevlisi olup 1836'de İzmir mollası oldu. Sonra mülkî idareye geçip Aydın kaymakamı oldu, 1850'de Trahzon müftüsü, 1852'da Lâzistan mutasarrıfı, 1853'de Zimmet Komisyonu başkanı, 1854'de Polis yardımcısı olup azl edildikten sonra ve 1855'de Hububat Müdürü olup o yıl Temmuz 1856'da birinci sınıf memur olmuş, 1857'de belediye başkanı, 1858'de Meclis-i Vâlâ üyesi oldu, 1859 yılında Tanzîmat üyesi, 1860 Temmuz'unda vezirlikle İzmir valisi olmuş ve 1861'de azl edilerek 1863 Şubat'ında Akdeniz valisi olup gene azl olundu. 18 Aralık 1879'da ölmüş ve Hisar'da Kayalar isimli kabristana gömülmüştür. Yüzü ve sözü güzel, hikaye bilen ve hoş sohbet olup yönetimde bağımsız ve uğurlu idi.

Mehmed Vefâ – Hisarlıdır. Hisar'da Muhiddin Fenarî Câmii avlusunda gömü-lüdür. Güzel yazılı bir hattatdır.

Osman Efendi – Anadolu kazasındandır. Ölümü 1834'dir. Kabri Rumeli Hisarı mezarlığındadır. Güzel hattı ile meşhurdur.

Ahmed Paşa – Baş-Ağazâde'dir – Tersâneli olup yükselerek liman reisi ve kaptan olub sonra emekli oldu. 1865'de öldü. Hisar'da şehitlikde gömülüdür.

İsmâil Efendi - Oğlan-ı şeyh – Bayramiye tarikatından Pîr Ali Efendi soyundan 1508'de doğdu. İstanbul'a gelip camilerde vaaz verdi ve sohbetler yaptı. Askerlikte bir çok bağlantısı vardı. Halk üzerinde kötü itibarı vardır. Rumeli Hisarı'nda Kayalar'da gömülüdür.

Âkif Halil Paşa – Sadrazamlardan Eğriboz'lu Mehmet Bey'in oğludur. Rumeli Beylerbeyi rütbesine kadar yükselmiş, servet sahibi bir kişi olup 21 Mayıs 1860 günü öldü. Rumeli Hisar'ında Kayalar'da gömülüdür.

Mekânı cennet olsun şeriat alimi, Sultan Mahmud Han hazretlerinin damadı, Kaptan-ı Derya merhum Halil Paşa'nın torunu ve evliyalarından Koca Mustafa Paşa'da gömülü hazreti Sünbül Sinan Efendimizin soyundan eski Adliye Nâzırı Server Paşa'nın kızı ve padişahın damadı Mahmut Celalettin Paşa hazretlerinin yakınları Azîze hanımın mezar taşında yazılı olan değerli tarih, iffetli Nigar hanım efendi hazretlerindedir.

*Tahtur kâl'a gönüller garîb ve nâlândır
Bütün seni tanıyanlar bugün perişandır
Bihâr-ı hâkka serildi adem-i zuhur etdi
Bu hal-i hikmete şimdi şebâb-ı giryândır
Ziyâ-i müthişine hayretindir akl-i
kasir(kısa)*

*Amik-i ye'is ile el'an harab-ı nâlândır
Senin ufûluna ey mâh etmek emr-ü
muhâl*

*Gönül bu hâleti yâd etmeden her âsândır
Aziz muvakkık oldu cenazlıktan âh
Bizim de muvakkımız hasretinle
neyrândır*

Fî 11 kanûn-u sâni sene 312

Anlamı:

Hatırlandığında gönüller garip ve feryad eder

*Seni tanıyanların hepsi bugün perişandır
Doğrusu denizlere açıldı meydana çıkmadı*

Bu duruma sebep şimdi ağlayan gençliğindir

*Müthiş parlak ışığına akıl hayret eder
Derin üzüntüyle hâlâ perişan ağlayandır
Senin kaybına ey sevgili alışmak mümkün değil*

*Gönül bu durumu hep kolayca anar
Azize şüpsiz Cennetlik oldu ancak ah
Bizim de zamanımız hasretinle cehennem gibidir*

23 Ocak 1897

le berâber sohbet eder. Muhderat-ı İslâmiyeden olub nazik kişiliği, terbiyeli sohbetleri, zevk sahibi derin fikirleri ile kendini göstermiştir.

Güzel sanatlara olan ilgisi ve yeteneği örnek ve övünülecek derecedeydi.

"Ecel ! Ah, ey uğursuzluk sende mi ?... Ey herşeyi örten siyah gıysi! Bunu ve bunun gibi torunları bir avuç toprak altında saklamaktan. O her birer temiz ve günahsız genç olan değerli vücutları göğsüne alarak isimsiz ve işaretsiz etmekten ne haz alırsın ?

Hayır! Hayır! Allah'ın takdirinin döngüsüne razı olmak gerekir. Fakat, bunlar ölümlü müdür ? Bunlar yok olmalı mıdır ? Âh! Ancak, şimdi manevi varlıklarından bir taş, gam ve kedere bürünmüş, yalnızlıklar içinde bir taş parçası haber veriyor.

Ve âli-ullah tercih külli el-âmer"

Bebek, Diğer Adıyla Hümâyun-u Âbâd

Bebek isimli yer Arnavut Köyü ile Rumeli Hisarı arasındadır ve kuzeydeki kısmı Bebek ve güneyindeki ise Büyük Bebek'dir. İki mahalleye sahiptir. Yarım daire şeklinde bulunan Rumeli Hisarı ve Kayalar kıyısı birden bire doğudan batıya doğru uzayarak düzgün bir sahil oluşturur ki kıyıda Bebek bölgesine ait yalılar ile Şirket-i Hayriye'nin vapur iskelesi vardır.

Yalıların bulunduğu kıyı düz bir çizgi ile son bulduktan sonra, kıyı Küçük Bebek'ten başlayarak Arnavut Köyü'ndeki Akıntı Burnu civarına kadar bir merkez oluşturur ki bu kısımda da

yalılar ile bir de saray vardır. Bu nedenle Bebek sahili düz bir hat ile bir koydan oluşup, bu kısım denize doğrudur. Anadolu kıyısında bulunan Kandilli Burnu bir hayli ileride olduğundan Bebek Koyu denilen yer güzel ve manzarası güzel ve sakın ve her türlü rüzgardan korunmuş hoş bir yer olmuştur.

Çünkü, yıldız ve karayel rüzgarlarına Şehitlik Tepesi siper olduğu gibi poyraz rüzgarına ise Anadolu Hisarı arkasındaki dağlar siper olduğundan, bu rüzgarlar bu çevrede hükmünü tümüyle gösteremez. Fakat bu durum deniz düzeyine olan etkileri yönündendir. Yoksa, Akıntı Burnu'na doğru güneye ilerledikçe kuvvetli rüzgarların etkisi o kadar fazladır ki adeta yürüyen bir kişinin yürümesini engeller. Hele akıntıya olan etkisi o derecedir ki kuvvetli rüzgarlarda vapurların bile hareketini zorlaştırır. Çünkü Kandilli akıntısı tüm kuvvetiyle Bebek bölgesinin güney kıyısına çarparak özellikle sultan sarayı önünde kıyıda dikine olarak rıhtıma çarpmasıyla oluşan sürekli çırpıntı, gelen geçen yolcular ile kayıklar için Akıntı Buru'nu, Kandilli akıntısını çok engelliyecek bir durumda olur ki bu burun [20 ile 30] metre kadar geride bulursa, Kuru Çeşme'nin düz sahili boyunca şiddetli akıntılar oluşması gerekirken bu burunun olması akıntıyı tekrar Anadolu sahiline kırarak Vani Köyü ve Kuleli tarafındaki [Maskara Akıntısı] denilen burunda devamlı şiddetini oluşturarak, buradan Beylerbeyi'ne ve oradan kıyıyı izleyerek Saray Burnu'na kadar devam eder.



Bebek camii.

Bu kişi güzel ilminin zerafetiy-

İşte bu azametli suyun yön değiştirmesi konusunda en büyük neden Akıntı Burnu'dur. Aynı zamanda akıntının Anadolu sahiline doğru yön değiştirmesi, İstanbul'dan Defterdar Burnu'na kadar Rumeli sahili sularının oluşturduğu anaförlerin Defterdar Burnu'ndan Akıntı Burnu'na kadar devamına neden ise gene Akıntı Burnu'dur.

Bebek Koyu'nun ortası yönünde ve denizin sığ bir yerinde ortada konik şekilli bir taş vardır ve üzerinde geceleri fener yakılır

Burasının Hümâyûn-u Âbâd olarak tanınmasının nedeni câminin yanında bu isimde bir köşkün yapılmış olmasından ileri gelmiştir. Fakat günümüzde halk arasında Bebek Köşkü olarak bilinir.

Bebek denilmesinin nedeni ise burada subay olması için Sultan Mahmud Han hazretlerinin görevlendirdiği bölükbaşı Bebek adıyla tanındığından bu yer de onun adıyla meşhur olmuştur.

Buranın eski ismi [Gelaiye] dir. İki câmisi, bir kilisesi ile iki tekkesi vardır.

Câmi fevkani (zeminden yüksek) olarak yapılmıştır. Yaptıran, Sultan Üçüncü Ahmed Han hazretleridir. Minaresinin altında bir çeşme vardır, üzerinde [ve men ül-mâ külli şey'in hay (nur - 45) Allah, bütün canlıları sudan yarattı] âyeti ile altında yapım tarihini gösteren 1725 tarih sayısı vardır. Câminin vakfı Arnavut Köyü'ndeki câminin vakfına bağlıdır. Câminin yakınında olan karakolun kapısı üzerinde yazılı olan tarih aşağıdadır:

Eyledi inşâ-i mücedded-i latif ile bu mevkî-i Hazret-i Abdülhamid-i Sâni behm-i sipâh Bâbını târih-i cevherdâr ile zeyn eyledi Bu kadagolhâneyi yaptırdı elhak pâdişâh
1306

Anlamı:
Bu yeri lütfuyla yenileyerek inşa etti İkinci Abdülhamid hazretleri, kara askerine Kapısına noktalı harflerle tarihini yazarak süsledi Doğrusu bu karakolu yaptırdı padişah
1891

Karakolun yanındaki çeşme üzerinde yazılı olan beyitler aşağıdadır:
Kedhüdanın kâbe-i guyunda İbrahim veş Mâ-i Zemzem âba kandırdı âtaş-ı âleme Su-be-su hayr ile tenvir etdi feyz-i mukademi Lülesinden âb-ı cevher akdı târihin dedi Ayn-ı cûd kethüdâ bey kıldı icrâ-i Zemzemi
1219

Anlamı:
Kethüdanın Kâbe köyünde İbrahim gibi Susamış alemleri Zemzem suyu ile kandırdı

Bolluk sağlayarak her tarafı hayır ile donattı Lülesinden cevher gibi su aktı tarihini söyledi Kethüda Bey cümertce Zemzem'i getirdi
1804

Kayalar Mescidi

Bebek vapur iskelesi yakını civarında olan bu mescit, Sultan Dördüncü Mehmed Han zamanında Nişancı bulunan Sıdkı Ahmed Efendi adında bir kişi tarafından zeminden yüksek olarak yaptırılmıştır ve [şehir-i muharrem el-haram : 1662] terkibi ile ölümüne târih düşülmüştür. Mescitin altında bir ayazma vardır. Kapısı yanında bulunan küçük bir çeşme üzerinde yazılı olan tarih şudur:
Bulundu yevm-i aşûrede çerhin tab-ı nâşâdı Zemîn-ü âsumânın bu hazniyle derya-ı Nil oldu Semâvât ehlinin göz yaşıdır bârân zan etme Şehîd-i kurbânın rûh-u pâkî için sebil oldu
1316

Anlamı:
Aşure gününde Feleğin kederli tabiyatı bulundu Bu hazneyle yer ve gökyüzünün Nil denizi oldu Semah yapanların göz yaşıdır, yağmur zannetme Kurban olan şehitlerin temiz ruhları için sebil oldu
1898

Altında aşağıdaki yazı vardır:
[Hayır ve hasenat sahibi yapanın torunu merhume Hâcı Zeynep Hâtun rûhuna fâtihâ 1793] Bu mescitte Kadîriye âyinleri yapılmaktadır.

Deniz kıyısında olan çeşme 1763 tarihinde Tavukçu-reis olarak tanınan baş kâtip Mustafa Efendi tarafından hayır için yapılmıştır.

Mescitin yakınında ikinci yapımcısı olan Hacı Mehmed Niyazi Efendi'nin kabri bulunur ki başı ucunda dikili olan taş üzerinde ayağıdaki beyitler yazılıdır:
Olub bir bânî-i sâni-i inayet eyleyüb sübhani Harâba yüz çevirmişken bu dergâhı edüb inşâ Esamî Şeyh-ül-Hac Mehmed hem Niyazidir Bu er merd-ü gândır kırk zahir kırk batına Dahî hem bende-i âl-i ebû-mûhib sadıkdır O şahlar şâhına karar verüb can eylemiş ihda İmam-ı Âlî muvassî el-rıza der hem ceddü elası Ki âli Ahmed Muhtar imam-i müminin

Hakka Bu zat-ı muhterem kırk üç sene hem post nişin olmuş Olub bir hade-i râhı hakikat ol dal-i dâna Cihan kâtibine pek akrab olub ol bezm-i vahdetde Bedenden cam-ü hiddet nûş edenler oldular ihyâ Nihâyet gûşuna çekdi hitâb irca'yı irdi O dem-i rûhu edüb pürvaz olubdur vâsıl-ı mevlâ Hakikat-ı saf-i cevherle didim târihin ey Mebnî Hüdâ kabrini eylesün saray-ı cennet-ül Mevlâ
1314
Anlamı:
Allah için, gayret gösterip ikinci yapımcısı olup Harap olmaya başlamışken bu dergâhı inşa edip İsimleri Şeyh Hacı Mehmed ile Niyazi'dir Bu kişi merttir, kırk yüzde, kırk batında Dahi hem yüce Ebû-Muhib Sadık'ın kuldur O şahlar şâhına karar verip canını hediye etmiş Büyük ceddî İmâm-ı Âlî Mûsâ el-Rıza derler hem de Ki gerçekten Âlî Ahmed Muhtar müslümanların imamıdır O muhterem kişi kırk üç sene hem post nişin olmuş Sakinlikle tutuğu yol olup gerçeği bilen dilere Cihan kâtibine akraba olup Allah'a yakınlama meclisinde Bedenden hiddet kadehinden içenler canlandı Sonunda eski drumuna döndüğünü kulağına seslendi O zaman ruhu uçarak Allah'a ulaştı Ey Mebnî, noktasız harflerle tarihini dedim Allah kabrini Cennet sarayı yapsın
1896

(Devam Edecek)

Eski İstanbul Abideleri ve Binaları

Şehrin Kuruluşundan Osmanlı Fethine Kadar

Yazan: Prof. Dr. Celal Esat Arseven

Günümüz Türkçesine Çeviren: H.Veysel Güteryüz

(Geçen Sayıdan Devam)

Oktagon (Octogone) veya Tetradiziyon (Tetradision)

Ogüsteon (Augusteon) civarında ve Katisma'nın arka tarafındaki Zokib (Zeuxippe) hamamlarının karşusunda Okto-

gon (Octogone) veya Tetradiziyon (Tetradision) denilen bir yapı vardı ki burası bir üniversite yerindeydi. Kubbeli sekiz kısımdan oluşan bu yapı eski yazarlarının tüm eserlerini içeriyordu. Paskal'ın (Pascale) anlattığına göre burası Nika ayaklanması sırasında Gotlar tarafından yakılmıştır. Kodinos'a göre İzaverili (Isauria) İmparator Leon oradaki bilginlerin kendi hükümdarlığını kaldırmak istemeleri üzerine burasını yaktırmıştı.

4 Bizans Hamamları

Orta Çağ'da hemen hiçbir ülke Bizans kadar hayır için ve sağlık için yapılmış binalara sahip değildiler. Bizans, meydanları, çeşmeleri, su kemerleri, sarıncıları, lağımaları ve özellikle hamamları





ryla tanınmıştı. Bizans hamamları, bunun eski Yunan ve Roma hamamlarından çok az farklıydı. Bugün İstanbul'da Bizans devrinden kalma bir hamam bulmak biraz zordur, fakat Türk hamamları tümüyle Bizans hamamları tarzında yapılmış olduğundan, gerek plânları, gerek dış şekilleri ve hatta yapım yöntemleri yönünden o derece benzerdiler ki bunları görmekle Bizans hamamları hakkında bir fikir edinmek olasıdır.

Mavroyani Paşa'nın eskiden doğu hamamlarına dair yazdığı bir eserde Lüs-yen (Lucien) tarafından Hippiyas'ın (Hippias) yaptırdığı Yunan hamamı hakkındaki açıklamalarını aşağıda aktarıyoruz.

«Giriş bölümü yüksektir, buraya genişce bir merdivenle çıkılır. Kapıdan girilince genel bir salona girilir ki burası hizmet edenlere özgüdür. Buradan sonra daha yüksek ve oldukça aydınlık bir yere geçilir, bunun iki tarafında soyunulacak yerler vardır. Ortada iki havuz olup beyaz mermerden iki heykel bulunur. Bu heykellerin biri sağlık tanrısı «Hiji (Hygie)» diğeri «Eskolab (Esculape)»'ındır. Buradan diğer bir salona geçilir ki orası daha ılıktır. Bundan sonra daha süslü bir yere geçilir ki orada vücutlarını oğdurarak rahat ederler. Bu yerin duvarları tavana kadar tümüyle mermerdir. Buradan diğer bir salona geçilir ki orada üç adet sıcak su banyosu vardır.»

Görülüyor ki Yunan hamamlarıyla Bizans hamamları arasındaki fark çok azdır. Bizanslılar Romalılar gibi hamam-

ların içindeki camlı kısma apoditerium soğukluğuna tépidarium veya alipterium ve sıcak kısmına da caldarium ve külhana (117) da hypocüoste derlerdi. Kitabımızın ikinci kısmını oluşturacak olan Türk kısmındaki Türk hamamları bölümünde Bizans hamamlarına dair de geniş bilgi verilecektir.

(117) *Külhan: Hamam ocağı. Hamamda su ısıtmak için ateş yakılan yer.*

Bizanslılar Romalılar gibi hamamların süslenmesine önem verirlerdi. Üstelik sağlık ve temizlikten çok eğlence için hamama giderlerdi. Özellikle kışın hamam en çok sevilen şeylerden biriydi. Roma'da Neron'lar, Karakalla'lar (Caracalla), Titus'lar (Titianus), Diyoketiyen'ler (Diocletianus) halka hoş görünmek için nasıl büyük hamamlar yaptırdıysa, Bizans imparatorları da aynı nedenle hemen Romalılar kadar güzel hamamlar yaptırmışlardı. Bu hamamların tanınmışları içinde hipodromun katisma tarafında yani Divan Yolu'yla Ahmediye Meydanı'nın birleştiği yerde bulunan «Zevkseyp (Zexippe)» hamamları vardır. İmparator Septim (Septimus) tarafından yaptırılan bu hamam büyük Konstantin (Konstantinos) ve daha sonra Jüstinyen (Iustinianos) devrinde onarılmıştı. Saraya ve hipordoma yakın olması nedeniyle en çok rağbet edilen hamamlardan biriydi.

Bu hamamın içinde mermerden ve

turçtan birçok değerli heykeller bulunduğu bazı yazarları söylüyor.

Bundan önce basılan Fransızca eserimizde, Almanya İmparatoru Çeşmesi'nin civarında kazı yapılırsa kalıntılara rastlanılacağından söz etmiştik. Geçen yıl (118) Sultan Ahmet Meydanı'nın düzenlenmesi sırasında büyücek bir mermerin ucu ortaya çıkarılmıştır ki, bu taşın ya Zevkseyp (Zexippe) hamamlarının veya Katisma'nın bir kısmı olması olasıdır. Müze-i Hümayun tarafından yapılmasını ümit ettiğimiz diğer bir kazı ile bu hamamın yeri hakkında gerçek bir fikir edinilebileceğini sanmaktayız. Bir söylentiye göre Rika ayaklanması zamanında bu hamamlar tümüyle harap edilmiş.

(118) *Kitabın basımından bir yıl önce, yani 1909 yılında.*

Sarayın içinde, şimdiki Güzel Sanatlar Okulu'nun altında bazı kemerler görülüyor ki bunlar da Arkadiyos (Arkadios) hamamı adıyla tanınan hamamların kalıntılarıdır.

Çukur hamam adıyla bilinen hamamın yerinde de Konstantin (Konstantinos) Hamamı isminde bir hamam vardı. Bâb-ı Ali civarında «Evdoksiya (Eudoksia)» hamamları tanınmıştı.

Gelecek Sayıda:

5 Abideler

Büyük Teodos'un (Theodosios)

Dikili Taşı